



คู่มือสำหรับชุมชน

เพื่อการพิทักษ์และคุ้มครองแหล่งมรดกสถานของท้องถิ่น

(Protecting Local Heritage Places : A Guide for Communities)

ISBN. 0 642 30538 2

Australian Heritage Commission

2000

คู่มือสำหรับชุมชน

เพื่อการพิทักษ์และคุ้มครองแหล่งมรดกสถานของท้องถิ่น

(Protecting Local Heritage Places : a guide for Communities)

เสนอ

รศ.ดร.วรรณศิลป์ พิศพันธุ์

จัดทำโดย ...

น.ส. วิลาวัลย์	ภมรสวรรณ	447 49057 25	Intro + Step 1
นาย อัครวัต	เจียมไชยศรี	447 49070 25	Step 2
น.ส. เพกา	เสนาะเมือง	457 41688 25	Step 3
น.ส. สวรินทร์	ธรรมแก้ว	457 42068 25	Step 3
น.ส. วันเรารวี	ชนกัญญา	457 41875 25	Step 3
นาย อนุสรณ์	กำบัง	457 42228 25	Step 3
นาย ธีรพงศ์	กาญจนบัตร	457 41279 25	Step 4
น.ส. มินตรา	ดิเรกปริญา	457 41720 25	Step 5
น.ส. รุ่งทิวา	ประโยชน์สมบูรณ์	457 41772 25	Step 6 + 9
นาย เพิ่มศักดิ์	พูลพร	457 41692 25	Step 6 + 9
นาง วรางคณา	นิมเจริญ	457 41803 25	Step 7 + Burra Charter
นาย วิศาล	ชูประดิษฐ์	457 41926 25	Step 7 + Burra Charter
น.ส. สุนทราภรณ์	ฉอสกุล	457 42148 25	Step 8
นาย ชนะเทพ	ฐาปนพงศ์	457 41342 25	Step 10

10 steps to help protect heritage places

10 ขั้นตอนในการพิทักษ์และคุ้มครองแหล่งมรดกสถานของท้องถิ่น

สารบัญ

	หน้า
บทนำ : การคุ้มครองแหล่งมรดกสถานของท้องถิ่น	4
ขั้นที่ 1 : อะไรคือแหล่งมรดกสถานของท่าน ?	17
ขั้นที่ 2 : ใครบ้างคือผู้ที่มีความสนใจ ?	19
ขั้นที่ 3 : อะไรคือสิ่งที่ควรรู้ ?	28
ขั้นที่ 4 : สถานที่นี้ทำไมจึงมีความสำคัญ ?	53
ขั้นที่ 5 : ประเด็นคืออะไร ?	59
ขั้นที่ 6 : คุณต้องการที่จะบรรลุผลสำเร็จอะไร ?	66
ขั้นที่ 7 : คุณจำเป็นต้องทำอะไร ?	68
ขั้นที่ 8 : แผนของคุณคืออะไร ?	84
ขั้นที่ 9 : ลงมือทำ !	89
ขั้นที่ 10 : ทบทวน	96
Glossary	98
ANNEX	100
• Burra Charter : The Australia ICOMOS Charter for places of cultural significance, 1999.	100

Introduction

บทนำ : การคุ้มครองแหล่งมรดกสถานของท้องถิ่น

Protecting Local Heritage Places : a guide for Communities

เป็นคู่มือที่จัดทำขึ้นในปี 1999 คู่มือนี้

ได้รับรางวัลชนะเลิศยอดเยี่ยมจาก The Division of the

Royal Australian Planning Institute and the Local Planners

Association ประเทศออสเตรเลีย ซึ่งอยู่ในความดูแลของ Australian

Heritage Commission คู่มือนี้มีการนำเสนอเนื้อหาในรูปแบบใหม่ที่

น่าสนใจ โดยนำเสนอในลักษณะแบบเป็นขั้นตอน (step-by-step) ซึ่งมี

ด้วยกันทั้งหมด 10 ขั้นตอนตลอดกระบวนการ (a 10-step process) ที่จะ

ทำให้เกิดความรู้อย่างต่อเนื่อง (รูปที่ 1) ทั้งนี้ มีจุดมุ่งหมายเพื่อช่วยให้

ท้องถิ่นสามารถระบุหาแหล่งมรดกสถานที่สำคัญและมีคุณค่าในท้องถิ่น

ช่วยในการหาผู้ที่เกี่ยวข้องหรือรับผิดชอบในแหล่งมรดกสถานของท้องถิ่น

นั้น รวมไปถึงช่วยในการจัดทำนโยบาย กลยุทธ์ และแผนการอนุรักษ์และคุ้มครองแหล่งมรดกสถานที่สำคัญ

และมีคุณค่าของท้องถิ่น โดยทั้งหมดนี้ต้องการให้ท้องถิ่น ไม่ว่าจะ เป็น ประชาชน กลุ่มบุคคล องค์กร

หน่วยงาน และรัฐบาลท้องถิ่น ได้เป็นผู้การดำเนินการร่วมกัน โดยเนื้อหาส่วนใหญ่ในคู่มือฉบับนี้มาจากการ

ระดมความคิดเห็น ประสบการณ์ และความรู้จากผู้ที่ทำงานเกี่ยวข้องกับท้องถิ่นในการพิทักษ์แหล่งมรดก

สถาน ทั้งยังมีเนื้อหาครอบคลุมกฎบัตรซึ่งเป็นแนวทางที่ว่าด้วยการอนุรักษ์มรดกทางธรรมชาติและมรดก

ทางวัฒนธรรมของประเทศอีกด้วย นอกจากนี้ คู่มือนี้ได้ถูกพัฒนาออกมาในรูปแบบลักษณะต่าง ๆ เพื่อ

ประโยชน์และความสะดวกในการนำไปใช้งาน ประกอบด้วย หนังสือที่เป็นคู่มือ (ประมาณ 120 หน้า),

สไลด์, PowerPoint Presentation, CD-ROM หรืออยู่ในรูปของ interactive บน Website เป็นต้น ด้วยเหตุ

นี้ คู่มือดังกล่าวจึงเป็นประโยชน์อย่างมาก สำหรับผู้ที่สนใจและต้องการที่จะการจัดการกับมรดกสถานใน

ท้องถิ่นของตน โดยสนใจในรายละเอียดเนื้อหาในคู่มือนี้ สามารถ Download (PDF File) ในรูปที่เป็น

หนังสือทั้งเล่ม

ได้จาก

Website

<http://www.ahc.gov.au/infores/publications/localheritage/pubs/wholebook.pdf> หรือหากต้องการ

ศึกษาค้นคว้าเพิ่มเติมในลักษณะที่เป็น

Interactive

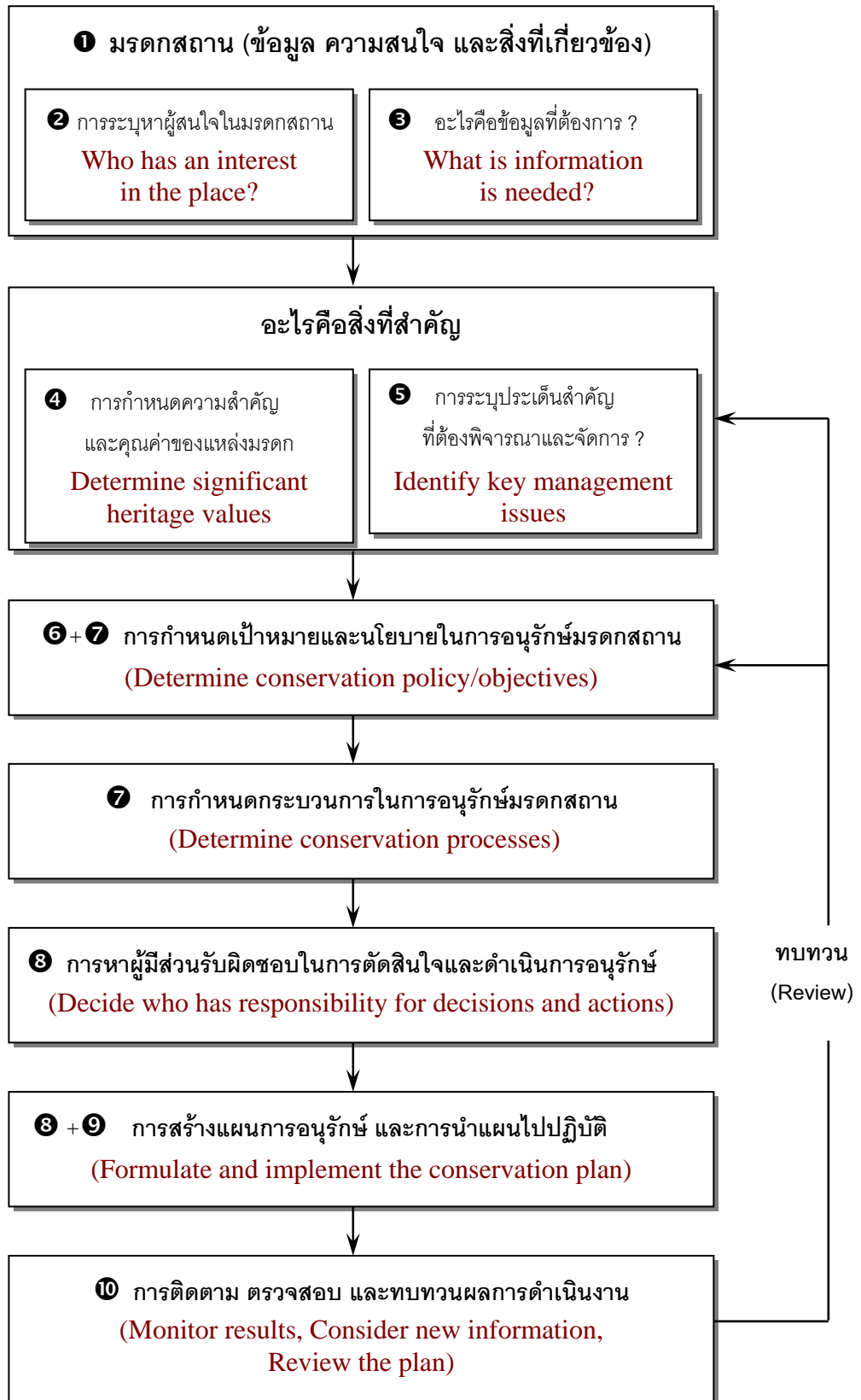
ก็สามารถทำได้จาก

Website

นี้

<http://www.heritage.gov.au/protecting.html>





รูปที่ 1 ขั้นตอนในการพิทักษ์และคุ้มครองแหล่งมรดกสถานของท้องถิ่น
(The process of heritage place Management)

From : Protecting Local Heritage Places : A Guide for Communities, 2000, Page 5.

การอนุรักษ์แหล่งมรดกคืออะไร ?

จุดมุ่งหมายของการอนุรักษ์แหล่งมรดกทางธรรมชาติและวัฒนธรรม ก็เพื่อการรักษาไว้ซึ่งคุณค่าและความสำคัญของสถานที่นั้น ๆ ซึ่งเป็นสิ่งที่สืบทอดจากอดีตมาจนถึงปัจจุบัน หรือสืบทอดจากคนรุ่นหนึ่งไปยังคนในรุ่นถัด ๆ มา โดยสะท้อนให้เห็นถึงวิถีชีวิต ความเป็นอยู่ ค่านิยม ความเชื่อ และประวัติความเป็นมา ซึ่งถ่ายทอดและปรากฏออกมาให้เห็นในสถานที่ต่าง ๆ ทั้งสถานที่ที่มีความสำคัญทางธรรมชาติและทางวัฒนธรรม (Natural and cultural heritage significance) ทำให้เราเข้าใจถึงอดีตความเป็นมา และสิ่งที่มีอิทธิพลหรือมีความสำคัญต่อสถานที่ต่าง ๆ ในพื้นที่นั้น ๆ ทั้งนี้รายละเอียดในคู่มือดังกล่าวจะเน้นไปที่การอนุรักษ์แหล่งมรดกสถาน (Heritage places) เป็นหลัก

ทำไมจึงต้องคุ้มครองแหล่งมรดกสถาน ?

เหตุผลที่ต้องมีการอนุรักษ์และคุ้มครองแหล่งมรดกสถานก็เพราะ สิ่งเหล่านี้สามารถแสดงให้เห็นถึงคุณค่าทางสุนทรียภาพ ประวัติศาสตร์ วัฒนธรรม เศรษฐกิจ สิ่งแวดล้อม กฎข้อบังคับ หรือแสดงถึงบุคคลนั้น ๆ ดังนั้น การที่ชุมชนมีความต้องการอนุรักษ์และคุ้มครองมรดกสถานในท้องถิ่นตนก็เป็นเพราะ

- มรดกสถานเป็นสิ่งที่เชื่อมโยงอดีตที่ผ่านมา ช่วยให้เราระลึกถึงช่วงเวลาที่ผ่านมาของการดำเนินชีวิต ประวัติความเป็นมา สังคม หรือวัฒนธรรมของท้องถิ่นนั้น ๆ
- มรดกสถานเป็นส่วนหนึ่งที่แสดงถึงเอกลักษณ์เฉพาะของพื้นที่นั้น แสดงถึงความเจริญรุ่งเรืองของพื้นที่นั้นที่ผ่านมา เช่นเดียวกับการแสดงถึงสิ่งดี ๆ ที่เคยเกิดขึ้นกับพื้นที่นั้น
- มรดกสถานเป็นสิ่งที่มีความสำคัญทั้งทางธรรมชาติหรือทางวัฒนธรรม ซึ่งสมควรที่จะเก็บรักษาไว้เพื่อส่งต่อไปให้กับคนรุ่นต่อ ๆ ไป
- มรดกสถานเป็นสิ่งที่แสดงถึงลักษณะทางจิตใจหรือจริยธรรมของผู้คนในสังคมนั้น ๆ
- มรดกสถานเป็นสิ่งควรได้รับการเอาใจใส่ โดยควรนำมาบรรจุไว้ในการวางแผนที่เกี่ยวข้องกับถิ่นที่อยู่ของชนพื้นถิ่น หรือโดยการออกกฎหมายคุ้มครองแหล่งมรดกสถานที่กำลังตกอยู่ในภาวะอันตรายหรือภาวะเสี่ยง

กรอบและหลักการการอนุรักษ์แหล่งมรดก :

หลักการและแนวทางในการดำเนินการอนุรักษ์มรดกสถานที่สำคัญทางธรรมชาติและวัฒนธรรมที่นำเสนอในคู่มือฉบับนี้ จะอ้างอิงเอกสารที่สำคัญ 3 ฉบับ ซึ่งเป็นทั้งกฎบัตรซึ่งเป็นแนวทางการอนุรักษ์แหล่งมรดกสถานที่สำคัญทางธรรมชาติและทางวัฒนธรรมของประเทศออสเตรเลีย ประกอบด้วย

- 1) **The Australian Natural Heritage Charter** : Standard and principles for the conservation of places of natural heritage significance 2002, Australian Committee for IUCN (International Union for the Conservation of Nature and Natural Resources)
- 2) **The Burra Charter** : The Australia ICOMOS Charter for places of cultural significance, 1999, Australia ICOMOS (International Council on Monuments and Sites)
- 3) A set of **Draft Guidelines for the Protection, Management and Use of Aboriginal and Torres Strait Islander Cultural Heritage Places**, 1997.

สำหรับรายละเอียดของหลักการและแนวทางการอนุรักษ์แหล่งมรดกสถานทั้งทางธรรมชาติและทางวัฒนธรรมที่ให้ไว้ในคู่มือฉบับนี้ มีประเด็นที่สำคัญดังนี้

- 1) จุดมุ่งหมายของการอนุรักษ์ คือ การรักษาไว้ซึ่งความสำคัญและคุณค่าของสถานที่นั้น ๆ
- 2) การอนุรักษ์จะต้องคำนึงถึงคุณค่าของมรดกสถานในท้องถิ่นนั้น ๆ โดยต้องไม่ทำให้ผู้อื่นได้รับความเสียหาย
- 3) การอนุรักษ์ควรมีการรวมถึงการจัดให้มีการบำรุงและดูแลรักษา (maintenance)
- 4) ในการอนุรักษ์ควรหลีกเลี่ยงการรบกวนหรือการทำให้เกิดการเปลี่ยนแปลงทางกายภาพของแหล่งมรดกสถานนั้น ๆ โดยให้เกิดขึ้นน้อยที่สุดเท่าที่จะทำได้
- 5) ในการอนุรักษ์ควรนำองค์ความรู้ในแขนงต่าง ๆ และประสบการณ์ที่ผ่านมา มาใช้ประกอบร่วมกันในการศึกษาเพื่อหาแนวทางในการอนุรักษ์แหล่งมรดกสถาน
- 6) ความถูกต้องแม่นยำของข้อมูลจะมีความสำคัญอย่างมากในการอนุรักษ์ ทั้งนี้ เพื่อนำไปสู่ความเหมาะสมในการตัดสินใจและการเปลี่ยนแปลงที่จะเกิดกับสถานที่นั้น ๆ
- 7) การอนุรักษ์ควรรวมถึงการป้องกันความเสียหายที่อาจจะเกิดขึ้นด้วย โดยให้ใช้หลักการป้องกันไว้ก่อน (The Precautionary Principle)

นอกจากนี้ ในหลักการการอนุรักษ์แหล่งมรดกสถานที่สำคัญของท้องถิ่นในเอกสาร The Draft Guidelines for the Protection, Management and Use of Aboriginal and Torres Strait Islander Cultural Heritage Places, 1997 ยังมีหลักการที่เกี่ยวกับการอนุรักษ์ที่สำคัญเพิ่มเติมอีก 3 ประการ ที่ควรคำนึงถึงคือ

- 8) คนพื้นถิ่น (Indigenous People) ในท้องถิ่นนั้น ๆ จะเป็นแหล่งข้อมูลเบื้องต้นที่สำคัญในการที่จะบอกได้ถึงคุณค่าของแหล่งมรดกในท้องถิ่นนั้น ๆ ได้เป็นอย่างดี
- 9) ข้อมูลที่ไม่เหมาะสม หรืออาจสร้างปัญหา (sensitive information) ให้กับแหล่งมรดกสถานพื้นถิ่น ควรหลีกเลี่ยง ไม่ควรนำมาเปิดเผยโดยไม่จำเป็น

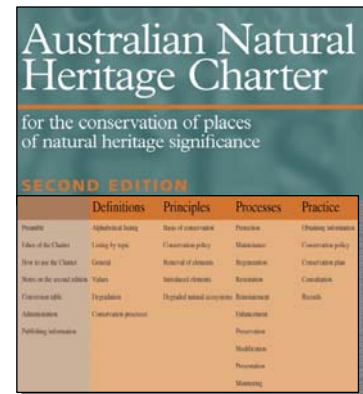
- 10) ผู้เป็นเจ้าของและผู้ดูแลท้องถิ่นนั้น ๆ ควรเป็นผู้มีหน้าที่และสิทธิ์ในการดำเนินการจัดการแหล่งมรดกทางวัฒนธรรมของพวกเขาอย่างเต็มที่

กฎบัตรที่สำคัญเกี่ยวกับการอนุรักษ์มรดกสถานของประเทศออสเตรเลีย :

ประเทศออสเตรเลียมีกฎบัตรซึ่งเป็นแนวทางที่สำคัญที่เกี่ยวกับการอนุรักษ์แหล่งมรดกสถานของประเทศอยู่ 2 ฉบับ และทั้ง 2 ฉบับได้ถูกนำมาใช้เพื่อจัดทำรายละเอียดในคู่มือฉบับนี้ด้วย เอกสารทั้ง 2 ฉบับมีรายละเอียดและประเด็นที่สำคัญพอสรุปได้ดังนี้

1) The Australian Natural Heritage Charter : Standard and principles for the conservation of places of natural heritage significance, 2002 by Australian Committee for IUCN (International Union for the Conservation of Nature and Natural Resources)

Australian Natural Heritage Charter เป็นกฎบัตรที่ว่าด้วยการอนุรักษ์แหล่งมรดกทางธรรมชาติที่สำคัญ ซึ่งจัดทำโดย Australian Committee for IUCN โดยฉบับแรกจัดทำขึ้นในปี 1996 และได้มีการทบทวนเพื่อปรับปรุงใหม่ในปี 2002 ซึ่งเป็นฉบับปัจจุบัน (2nd edition) โดยเป็นการปรับปรุงตามระยะเวลาการทบทวนแผนทุก ๆ 5 ปี



- เป้าหมายของ Charter (Purpose of Charter)

Charter นี้มีเป้าหมาย เพื่อเสนอหลักการและแนวทางในการอนุรักษ์มรดกสถานทางธรรมชาติที่สามารถนำไปปฏิบัติได้ โดยเป็นกรอบหรือแนวทางในการช่วยให้บุคคลที่มีความสนใจในสิ่งที่เป็นมรดกทางธรรมชาติ ได้ทราบถึงคุณค่าและวิธีการจัดการที่เหมาะสม โดยสามารถนำไปประยุกต์ใช้ได้กับทุกสถานที่ ไม่ว่าจะเป็น พื้นที่บนบก ทะเล หรือแหล่งน้ำจืด สามารถนำไปใช้ได้ทั้งในส่วนของบุคคล องค์กร หรือหน่วยงานที่เกี่ยวข้องกับการอนุรักษ์มรดกทางธรรมชาติในประเทศออสเตรเลีย เช่น เจ้าของที่ดิน องค์กรต่าง ๆ ทั้งภาครัฐบาลและเอกชน ผู้ที่ทำหน้าที่ตัดสินใจ สมาชิกในองค์กร และนักวิชาการ เป็นต้น ทั้งยังสามารถใช้เป็นกรอบเพื่อช่วยในการตัดสินใจที่จะดำเนินการจัดการและบูรณะฟื้นฟูแหล่งมรดกสถานทางธรรมชาติ โดยอยู่บนพื้นฐานของกระบวนการทางนิเวศวิทยา (Ecological processes) นอกจากนี้ กระบวนการใน Charter นี้ยังสามารถนำมาใช้ในการสนับสนุนการปฏิบัติงานในระดับท้องถิ่น รัฐ และประเทศ รวมถึงการกำหนดนโยบายระหว่างประเทศ ข้อตกลง กลยุทธ์ และแผนงาน โดยไม่ได้เป็นพันธะกรณีทางกฎหมายแต่อย่างใด

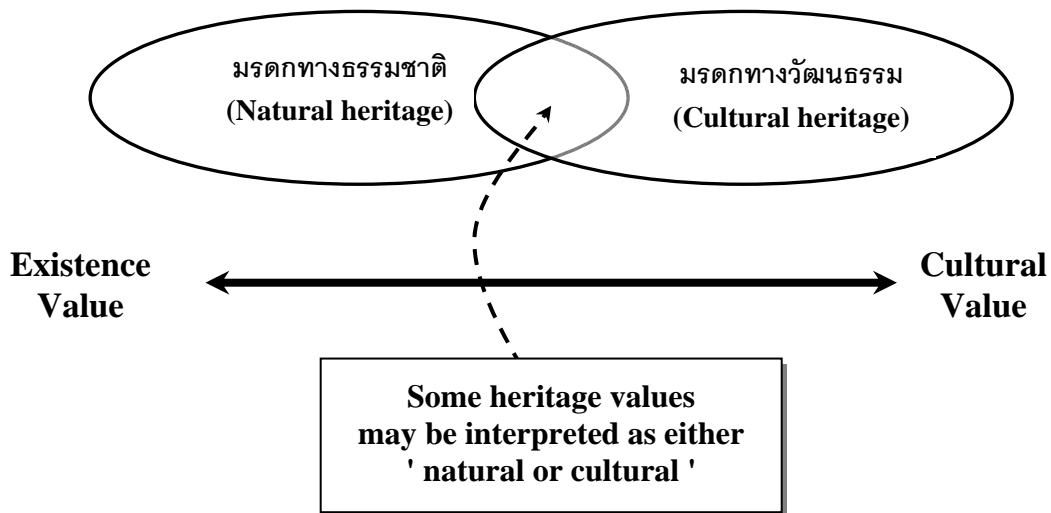
แต่เนื่องจากการตัดสินใจที่จะกระทำสิ่งใดลงไปจะมีผลอย่างมากต่อสิ่งที่จะเกิดกับสถานที่นั้น ในอนาคต โดยเฉพาะในการพิจารณาความสำคัญของแหล่งมรดกนั้น ไม่ว่าจะเป็น แหล่งมรดกทางธรรมชาติหรือทางวัฒนธรรมก็ตาม ทั้งนี้ เพราะประเด็นการอนุรักษ์คุณค่าทางวัฒนธรรมอาจมีผลต่อการเลือกวิธีการอนุรักษ์ การปฏิบัติงาน และการกำหนดกลยุทธ์ที่เหมาะสมที่มีต่อคุณค่าทางธรรมชาติของสถานที่นั้น ๆ ก็ได้ ทั้งนี้ Australian Natural Heritage Charter จะมีโครงสร้างและการให้เหตุผลโดยทั่วไปที่ใกล้เคียงกับ Burra Charter โดยเอกสารทั้งสองนี้มักจะถูกนำมาใช้ร่วมกันในการอนุรักษ์สถานที่ที่มีคุณค่าทั้งทางธรรมชาติและวัฒนธรรม ทั้งยังเป็นแนวทางสำคัญให้กับประเด็นต่าง ๆ ในเรื่องของมรดกพื้นถิ่น ซึ่งอยู่ในเอกสาร Ask First : A Guide to respecting Indigenous heritage places and values อีกด้วย

Charter นี้ สามารถใช้ได้กับสถานที่ต่าง ๆ ที่มีคุณค่าทางธรรมชาติ โดยสถานที่เหล่านั้นอาจมีความเก่าแก่มากหรือน้อย มีขนาดใหญ่หรือเล็ก มีคุณค่ามากหรือน้อย หรือพื้นที่นั้นมีความสำคัญในระดับนานาชาติ ระดับชาติ หรือระดับท้องถิ่นก็ได้ เช่น ฟาร์ม เหมืองแร่ สถานที่ที่เป็นของเอกชนหรือที่สาธารณะ และที่ดินที่เป็นของคนพื้นถิ่น เป็นต้น

● ลักษณะของ Charter (Ethos of the Charter)

Charter นี้ จะให้ความหมายของมรดกทางธรรมชาติ (Natural heritage) ที่ค่อนข้างกว้าง กล่าวคือ จะประกอบด้วยองค์ประกอบที่เป็นธรรมชาติทั้งที่มีชีวิตและไม่มีชีวิต (the natural living and non-living components) เป็นแหล่งที่มีความหลากหลายทางชีวภาพ (biodiversity) และความหลากหลายของภูมิประเทศ (geodiversity) ที่อยู่บนโลกนี้

โดยมรดกทางธรรมชาติจะมีการลำดับคุณค่าจากการดำรงอยู่ (existence value) จนถึงการมีคุณค่าพื้นฐานทางสังคม (socially-based value) ทั้งนี้ หลักการพื้นฐานในการพิจารณาว่าเป็นมรดกสถานทางธรรมชาติหรือมรดกสถานทางวัฒนธรรมนั้นค่อนข้างที่จะมีความแตกต่างกัน กล่าวคือ มรดกทางธรรมชาติจะเป็นเรื่องที่เกี่ยวข้องกับธรรมชาติ และกลไกของกระบวนการทางนิเวศวิทยา (ecological processes) กระบวนการของโลก (earth processes) และกระบวนการทางวิวัฒนาการ (evolutionary processes) รวมถึงความสามารถในการดำรงอยู่ของระบบนิเวศ (ecosystem) ได้ตลอดไป แต่ก็มีสถานที่หลายแห่งอาจมีคุณค่าได้ทั้งทางธรรมชาติและวัฒนธรรม ซึ่งคุณค่าเหล่านั้นอาจมีความสัมพันธ์กันจนไม่สามารถแยกออกได้ชัดเจน เช่น เรื่องของคนพื้นถิ่น (Indigenous people) ที่ไม่สามารถแยกผู้คนเหล่านั้นออกจากที่ที่พวกเขาอยู่ได้



โดยแนวความคิดที่นำมาใช้กับมรดกทางธรรมชาติ (Natural heritage) ใน Charter นี้ จะคำนึงถึงบทบาทของคนพื้นถิ่นที่อยู่อาศัยหรือได้ใช้พื้นที่นั้นมาเป็นเวลาไม่น้อยกว่า 5000 ปี หรืออาจมากกว่านั้น แต่อย่างไรก็ตาม ในการอนุรักษ์สถานที่หนึ่ง ๆ ก็ควรจะมีการระบุและพิจารณาทั้งในส่วนของการเป็นมรดกทางธรรมชาติและมรดกทางวัฒนธรรม

- **วิธีการใช้ Charter นี้ (How to use the Charter)**

Charter นี้ จะแบ่งออกเป็นส่วนตัวต่าง ๆ (parts) แต่ละส่วนจะมีด้วยกันหลายข้อหรือหลายมาตรา (articles) ซึ่งผู้ใช้ควรที่จะทำความเข้าใจในแต่ละ articles ตามลำดับ ทั้งนี้ เพราะรายละเอียดใน Charter นี้จะไม่อธิบายถึงวิธีการจัดการกับสถานที่ต่าง ๆ แต่จะเป็นการแนะนำหลักการเพื่อการปฏิบัติงานให้ดีและเหมาะสมที่สุดในการวางแผนเพื่อการจัดการสถานที่ที่มีความสำคัญทางธรรมชาตินั้น ๆ

รายละเอียดใน Australian Natural Heritage Charter นี้ แบ่งออกเป็น 4 ส่วนใหญ่ ๆ คือ

Part A : นิยาม (Definitions) เป็นการให้คำจำกัดความของคำต่าง ๆ ที่นำมาใช้ใน charter นี้ ซึ่งควรทำความเข้าใจเสียก่อน (Article 1)

Part B : หลักการอนุรักษ์ (Conservation Principles) เป็นเค้าโครงหลักการพื้นฐานของการอนุรักษ์มรดกทางธรรมชาติ (Articles 2 - 15) ประกอบด้วยเรื่องต่าง ๆ คือ Basic of Conservation (Articles 2 - 7), Conservation Policy (Articles 8 - 10), Removal of Elements (Articles 11 - 12), Introduced Elements (Article 13) และ Degraded Natural Ecosystems (Articles 14 - 15)

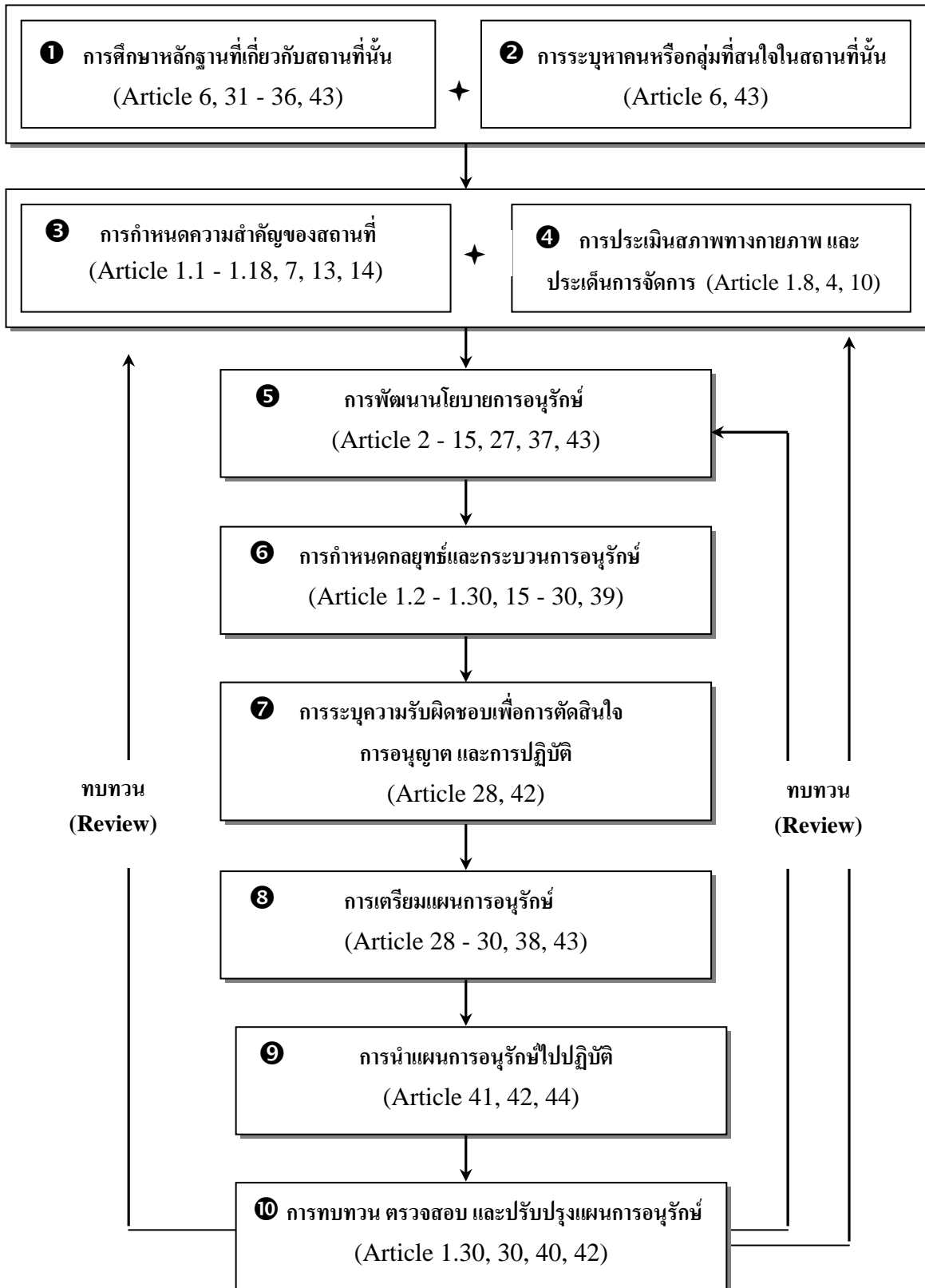
Part C : กระบวนการอนุรักษ์(Conservation Processes) เป็นการลำดับขั้นตอนการทำงานในการอนุรักษ์มรดกทางธรรมชาติ (Article 16 -30) ประกอบด้วยเรื่องต่าง ๆ คือ Protection (Article 16), Maintenance (Article 17), Regeneration (Article 18), Restoration (Article 19), Reinstatement (Article 20), Enhancement (Articles 21 - 23) Preservation (Articles 24 -25), Modification (Articles 26 - 27), Presentation (Articles 28 - 29) และ Monitoring (Article 30)

Part D : การปฏิบัติการในการอนุรักษ์ (Conservation Practice) เป็นขั้นตอนของการวางแผน (Planning) และการนำไปปฏิบัติ (Implementation) เพื่อการอนุรักษ์สถานที่ที่เป็นแหล่งมรดกทางธรรมชาติ (Article 31 - 44) ประกอบด้วยเรื่องต่าง ๆ คือ Obtaining Information about a Place (Articles 31 - 36), Conservation Policy (Article 37), Conservation Plan (Articles 38 - 42), Consultation (Article 43) และ Record (Article 44)

ทั้งนี้ หากนำรายละเอียดจากส่วนต่าง ๆ ใน Charter นี้ มาลำดับขั้นตอน และจัดแบ่งให้เป็นขั้นตอนเพื่อให้สามารถมองเห็นภาพรวมของการทำงานได้ชัดเจนยิ่งขึ้น จะสามารถแบ่งขั้นตอนการทำงานทั้งหมดได้เป็น 10 ขั้นตอน โดยใจความสำคัญของการทำงานจะอยู่ที่การพัฒนานโยบายการอนุรักษ์ (Developing conservation plan) และการนำแผนการอนุรักษ์ไปปฏิบัติ (Implementation plan) ซึ่งทั้ง 10 ขั้นตอนนี้มีลำดับและการทำงานดังรูปที่ 2 สำหรับ ผู้ที่สนใจในรายละเอียดเนื้อหาของเอกสารดังกล่าว สามารถค้นเพิ่มเติมได้จาก Website ดังกล่าวนี้ <http://www.ahc.gov.au/infores/publications/ahnc/>

2) The Burra Charter : The Australia ICOMOS Charter for places of cultural significance, 1999, by Australia ICOMOS (International Council on Monuments and Sites)

Burra Charter เป็นกฎบัตรที่สำคัญที่ว่าด้วยการอนุรักษ์แหล่งมรดกทางวัฒนธรรมที่สำคัญของประเทศออสเตรเลีย เอกสารฉบับนี้พัฒนามาจาก The International Charter for the Conservation and Restoration of Monuments and Site (Venice Charter, 1966) และ The Resolutions of 5th General Assembly of ICOMOS (Moscow, 1976) จัดทำโดย Australia ICOMOS โดยฉบับแรกจัดทำขึ้นในปี 1988 และได้มีการปรับปรุงใหม่ในปี 1999 ซึ่งเป็นฉบับปัจจุบัน Charter นี้จะเป็นแนวทางในการอนุรักษ์มรดกสถานที่ที่มีความสำคัญทางวัฒนธรรม (Cultural heritage places) ที่มาจากหลักการความรู้และประสบการณ์ของสมาชิกใน Australia ICOMOS โดยถือว่าการอนุรักษ์เป็นส่วนหนึ่งของการจัดการมรดกสถานทางวัฒนธรรม



รูปที่ 2 10 ขั้นตอนในการวางแผนอนุรักษ์มรดกสถานทางธรรมชาติ

From : The Australian Natural Heritage Charter for the Conservation of Places of Natural Heritage Significance, 2002, Page 7.

Burra Charter นี้ได้กำหนดหลักเกณฑ์ในการปฏิบัติสำหรับผู้ที่ต้องการคำแนะนำเกี่ยวกับการตัดสินใจ หรือการดำเนินการที่เกี่ยวกับสถานที่เหล่านั้น ไม่ว่าจะอยู่ในฐานะเจ้าของ ผู้จัดการ หรือผู้ปกครองดูแล สำหรับผู้ที่สนใจ Charter นี้ควรทำความเข้าใจ Charter นี้ทั้งหมด เพราะหลายส่วนหรือหลายมาตรา (articles) ที่อยู่ใน Charter นี้จะเกี่ยวข้องและเชื่อมโยงกัน โดยในส่วนของหลักการอนุรักษ์ (Conservation principles) จะนำไปสู่การพัฒนาในส่วนของการอนุรักษ์ (Conservation Processes) และในส่วนของปฏิบัติ (Conservation Practice) ทั้งนี้ หากนำรายละเอียดจากส่วนต่าง ๆ ใน Burra Charter นี้ มาลำดับขั้นตอน และจัดแบ่งให้เป็นขั้นตอนเพื่อให้สามารถมองเห็นภาพรวมการทำงานได้ชัดเจนยิ่งขึ้น จะสามารถแบ่งขั้นตอนการทำงานทั้งหมดได้เป็น 10 ขั้นตอน ด้วยกัน ซึ่งสามารถอธิบายได้ดังรูปที่ 3

Burra Charter นี้สามารถนำไปใช้ได้กับมรดกสถานทางวัฒนธรรมทุกรูปแบบ ไม่ว่าจะสถานที่นั้นจะเป็นสิ่งที่เป็นธรรมชาติ มีความเป็นพื้นถิ่น หรือมีประวัติความเป็นมา ก็ตาม ก็ถือว่ามีคุณค่าทางวัฒนธรรม (Cultural value) ทั้งสิ้น ทั้งนี้ มรดกสถานที่ที่มีความสำคัญทางวัฒนธรรม (Cultural heritage significance) ดังกล่าวควรที่จะแสดงถึงวิถีชีวิต ความเป็นอยู่ สังคมของผู้คนในยุคสมัยนั้น ๆ และสามารถบอกเล่าเรื่องราวต่าง ๆ ที่เคยเกิดขึ้นกับสถานที่เหล่านั้น รวมถึงบอกกล่าวความเชื่อมโยงหรือความสัมพันธ์ต่าง ๆ ของชุมชนกับพื้นที่นั้นได้ ด้วยเหตุนี้ มรดกสถานทางวัฒนธรรมจึงเป็นสถานที่ที่มักจะมีคุณค่าทางจิตใจของประชาชน ซึ่งสมควรได้รับการอนุรักษ์เพื่อคนในยุคปัจจุบันและในอนาคต โดยในการอนุรักษ์จะพยายามระมัดระวังไม่ให้เกิดการเปลี่ยนแปลงโดยไม่จำเป็น หรือทำให้เกิดการเปลี่ยนแปลงกับสถานที่เหล่านั้นให้น้อยที่สุดเท่าที่จะทำได้

นอกจากนี้ ในรายละเอียดของส่วนต่าง ๆ ใน Burra Charter ยังได้ถูกนำมาอธิบายขยายความ และจัดทำเป็นคู่มือขึ้น ซึ่งจัดทำโดย Australia ICOMOS ทั้งนี้ เพื่อช่วยสร้างความเข้าใจในการทำงานที่เกี่ยวกับการอนุรักษ์มรดกสถานทางวัฒนธรรมนี้ให้ดียิ่งขึ้น มีด้วยกันทั้งหมด 4 เล่ม ประกอบด้วย

- Guidelines to the Burra Charter : Cultural Significance
- Guidelines to the Burra Charter : Conservation Policy
- Guidelines to the Burra Charter : Procedures for Undertaking Studies and Reports
- Code on the Ethics of Coexistence in Conserving Significant Places.

สำหรับรายละเอียดใน Burra Charter จะแบ่งออกเป็นส่วนต่าง ๆ (parts) แต่แต่ละส่วนจะมีด้วยกันหลายข้อหรือหลายมาตรา (articles) ซึ่งผู้ใช้ควรที่จะทำความเข้าใจในแต่ละ articles ตามลำดับ โดยการ

ส่วนต่าง ๆ ใน Burra Charter นี้จะเหมือนกับใน Australian Natural Heritage Charter แบ่งเป็น 4 ส่วนใหญ่ ๆ คือ

Part A : นิยาม (Definitions) เป็นการให้คำจำกัดความของคำต่าง ๆ ที่นำมาใช้ใน charter นี้ ซึ่งควรทำความเข้าใจเสียก่อน (Article 1)

Part B : หลักการอนุรักษ์ (Conservation Principles) เป็นเค้าโครงหลักการพื้นฐานของการอนุรักษ์มรดกทางวัฒนธรรม (Articles 2 - 10)

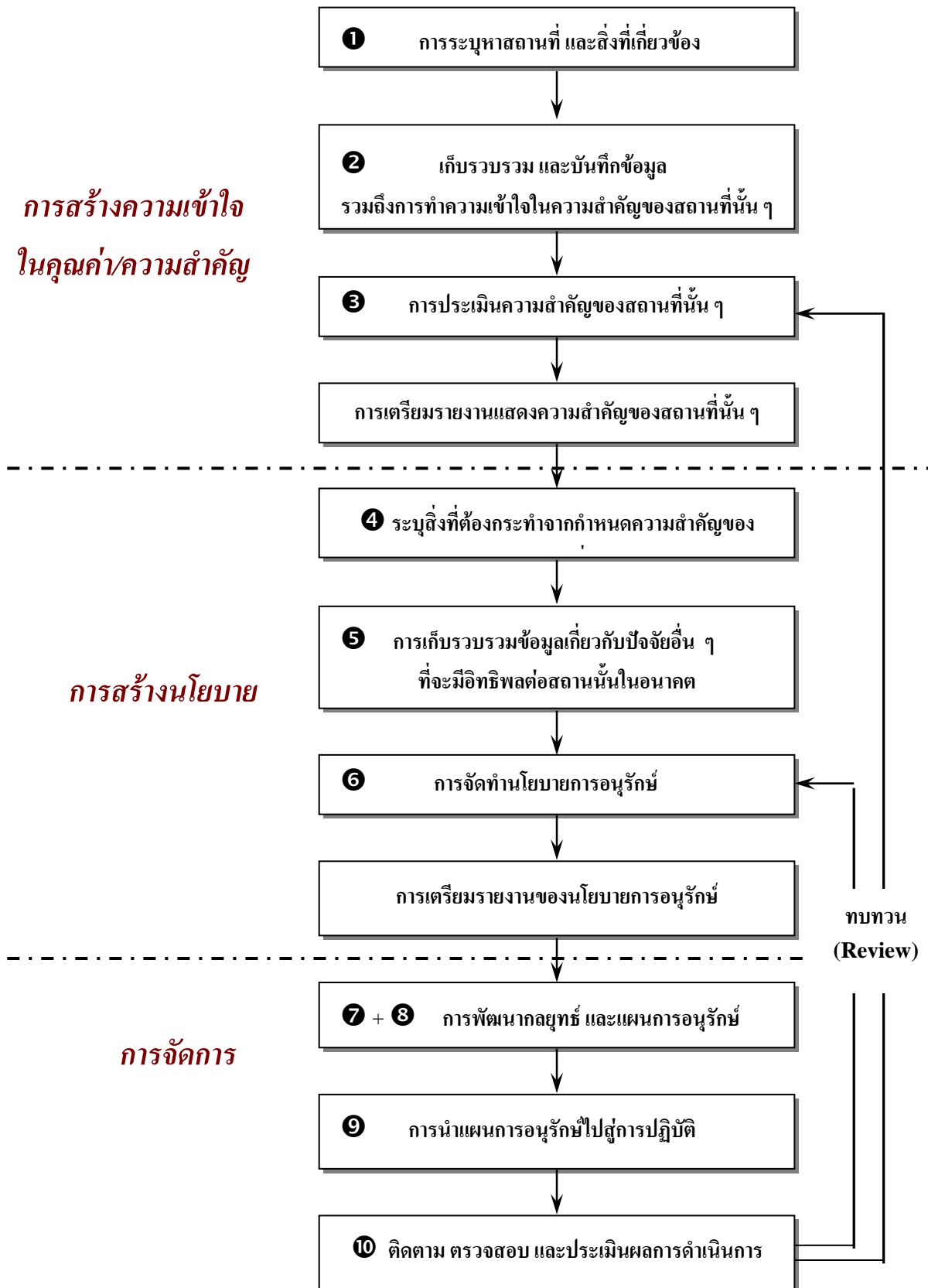
Part C : กระบวนการอนุรักษ์ (Conservation Processes) เป็นการลำดับขั้นตอนการทำงานในการอนุรักษ์มรดกทางวัฒนธรรม (Articles 11 - 22)

Part D : การปฏิบัติการในการอนุรักษ์ (Conservation Practice) เป็นขั้นตอนของการวางแผน (Planning) และการนำไปปฏิบัติ (Implementation) เพื่อการอนุรักษ์สถานที่ที่เป็นแหล่งมรดกทางวัฒนธรรม (Article 23 - 29)

สำหรับ ผู้ที่สนใจในรายละเอียดเนื้อหาของ Burra Charter และคู่มือทั้ง 4 ฉบับ ดังที่กล่าวชื่อไปแล้วข้างต้น สามารถค้นคว้าเพิ่มเติมได้จาก Website นี้ <http://www.icomos.org/australia/burra.html>

การแนะนำเพื่อให้การช่วยเหลือผู้ที่สนใจ :

สำหรับการใช้ประโยชน์จากคู่มือ Protecting Local Heritage Places : a guide for Communities นี้ นอกจากจะมีจุดมุ่งหมายเพื่อช่วยให้ท้องถิ่นสามารถระบุหาแหล่งมรดกสถานที่สำคัญ และมีคุณค่าในท้องถิ่น และจัดทำนโยบายและแผนการอนุรักษ์และคุ้มครองแหล่งมรดกสถานที่สำคัญของตนเองแล้ว ยังสามารถนำคู่มือฉบับนี้ไปใช้ประโยชน์เพื่อช่วยเหลือผู้อื่นในการอนุรักษ์และคุ้มครองแหล่งมรดกสถานที่สำคัญของเขาได้อีก กล่าวคือ ในกรณีที่ท่านเป็นวิทยากร ผู้ให้การศึกษ หรือผู้นำกลุ่ม ท่านสามารถที่จะนำคู่มือดังกล่าวไปช่วยให้บุคคลหรือกลุ่มบุคคลต่าง ๆ สามารถที่จะค้นหาหรือดูแลแหล่งมรดกสถานที่สำคัญของพวกเขาได้ โดยการนำคู่มือนี้ไปพัฒนาเป็นหลักสูตรเพื่อใช้ในการสัมมนา หรือการฝึกอบรม เพื่อสร้างจิตสำนึกและให้ตระหนักในคุณค่าความสำคัญของมรดกสถานที่สำคัญในท้องถิ่นของตน และหากกรณีที่ท่านเป็นครู/อาจารย์ ก็สามารถจะนำคู่มือฉบับนี้ไปใช้ในการเรียนการสอนในสถาบันการศึกษาได้ โดยเฉพาะในส่วน of แบบฝึกหัด (Have a go) ซึ่งจะมีแบบฝึกหัดให้นักเรียนได้ลองหัดคิดและหัดทำในแต่ละขั้นตอน (step) ทั้งนี้ ผู้ที่สนใจสามารถที่จะ download คู่มือฉบับดังกล่าวมาใช้ประโยชน์ได้จาก Website ดังกล่าวนี้ <http://www.heritage.gov.au/protecting.html>



รูปที่ 3 หลักการและกระบวนการดำเนินการเพื่อการอนุรักษ์มรดกสถานทางวัฒนธรรมของ Burra Charter

สรุปและเสนอแนะ :

จากหลักการ แนวความคิด และขั้นตอนในการอนุรักษ์แหล่งมรดกสถานของท้องถิ่นในคู่มือ Protecting Local Heritage Places : A Guide for Communities, 2000. ซึ่งได้กล่าวภาพรวมอย่างกว้าง ๆ ไปแล้วข้างต้น (รูปที่ 1) กับหลักการและขั้นตอนในการอนุรักษ์มรดกสถานที่สำคัญทางธรรมชาติ ซึ่งอยู่ใน Australian Natural Heritage Charter, 2002. (รูปที่ 2) และ หลักการและขั้นตอนในการอนุรักษ์มรดกสถานที่สำคัญทางวัฒนธรรม ที่อยู่ใน Burra Charter, 1999. (รูปที่ 3) จากเอกสารทั้ง 3 ฉบับจะพบว่า มีหลักการ แนวความคิด และขั้นตอนในการทำงานที่คล้าย ๆ กัน และที่สำคัญเอกสารทั้ง 3 ฉบับนี้ทุกคนสามารถจะนำไปใช้ประกอบหรือแนวทางในการทำงาน โดยเฉพาะ Charter ทั้งสองฉบับมีสิ่งที่มีการกล่าวถึงคล้าย ๆ กัน คือ การพูดถึงนิยามความหมาย (Definitions) ของคำต่าง ๆ ที่นำมาใช้ในเอกสารนั้น ๆ การกำหนดหลักการหรือหลักเกณฑ์ในการอนุรักษ์ (Conservation Principles) การกำหนดขั้นตอนในการอนุรักษ์ (Conservation Processes) และการนำไปปฏิบัติ (Conservation Practice) แต่ที่แตกต่างกัน ก็คือ ประเภทของมรดกสถานที่เกี่ยวข้อง โดย Australian Natural Heritage Charter จะเป็นการกล่าวถึงมรดกสถานทางธรรมชาติ (Natural Heritage places) ส่วน Burra Charter จะเป็นการกล่าวถึงมรดกสถานทางวัฒนธรรม (Cultural heritage places)

ในส่วนของคู่มือฉบับนั้น จะกล่าวถึงการให้ความสำคัญกับมรดกสถานทั้งทางธรรมชาติและทางวัฒนธรรม (Natural and Cultural heritage places) แต่จะเน้นไปที่การทำงานในระดับท้องถิ่นมากกว่า ไม่ว่าจะเป็น การให้ความสำคัญกับมรดกสถานที่อยู่ในท้องถิ่นนั้น ๆ (Local Heritage Places) การให้คนพื้นถิ่นเป็นผู้กำหนดความสำคัญของสถานที่เหล่านั้นเอง (Indigenous people the significance of a place) รวมถึงการกำหนดนโยบาย กลยุทธ์ แผนงาน และแนวทางการปฏิบัติในการอนุรักษ์มรดกสถานของท้องถิ่น ซึ่งควรจะเกิดจากการทำงานร่วมกันที่มาจากคนในท้องถิ่นนั้น ๆ และผู้ที่เกี่ยวข้อง โดยรายละเอียดในคู่มือฉบับนี้จะมีการสื่อโดยใช้ภาษาง่าย ๆ และมีรูปภาพประกอบ มีการนำเสนอเนื้อหาแบบเป็นขั้นตอน (steps) ที่ผู้สนใจสามารถทำความเข้าใจ เรียนรู้ และปฏิบัติตามได้โดยไม่ยากนัก ส่วนใน Charter ทั้ง 2 จะเป็นเพียงกรอบหรือแนวทางที่สามารถนำไปประยุกต์ใช้ได้ในทุกระดับ ตั้งแต่ระดับชุมชน รัฐ ประเทศ และระหว่างประเทศ และค่อนข้างจะใช้ภาษาที่เป็นทางการมากกว่า

Step 1 : What is your heritage places ?

ขั้นที่ 1 : อะไรคือแหล่งมรดกสถานของท่าน ?

นิยาม และความหมาย (Definitions) :

แหล่งมรดก (Heritage) ในความหมายของประเทศออสเตรเลีย ได้กล่าวไว้คือ สิ่งที่แสดงถึงการกำเนิดและประวัติศาสตร์ความเป็นมาของประเทศที่มีการสืบทอดกันมาจากคนรุ่นหนึ่งไปสู่คนอีกรุ่นหนึ่ง โดยเป็นสิ่งที่จะช่วยให้เราเข้าใจถึงเรื่องราวที่ผ่านมาของผู้คนและพื้นแผ่นดินที่เราอยู่อาศัย

มรดกสถาน (Heritage place) คือ บริเวณหรือสถานที่ที่มีความพิเศษ มีความสำคัญ และมีคุณค่าต่อจิตใจของประชาชน โดยอาจจะมีพื้นที่ที่ครอบคลุมอาณาบริเวณขนาดใหญ่หรืออาจเป็นเพียงพื้นที่เล็ก ๆ ก็ได้ เช่น ลักษณะของอาคาร ดังนั้น มรดกสถานจึงอาจเป็นได้ทั้งมรดกสถานที่สำคัญทางธรรมชาติ หรือมรดกสถานทางวัฒนธรรม

“ A heritage place is a specific area or site, perhaps a large area such as a whole region or landscape, or a small are such as a feature or a building, which is valued by people for its natural and /or cultural heritage significance. ”

ความสำคัญของมรดกทางธรรมชาติ (Natural heritage significance) คือ ความสำคัญทางระบบนิเวศ ความหลากหลายทางชีวภาพและภูมิประเทศ โดยมีคุณค่าและความสำคัญต่อการดำรงอยู่ของชาวออสเตรเลียทั้งในปัจจุบันและในอนาคต ไม่ว่าจะเป็น การมีคุณค่าในแง่ขององค์ความรู้ สังคม ความงาม และการค้าจุนชีวิต

“ Natural heritage significance means the importance of ecosystems, biological diversity and geodiversity for their existence value, and/or for present or future generations of Australians in terms of their scientific, social, aesthetic and life support value. ” (From the Australian Natural Heritage Charter for the conservation of places of natural heritage significance, 1996.)

ความสำคัญของมรดกทางวัฒนธรรม (Cultural heritage significance) คือ สิ่งที่แสดงถึงคุณค่าความงาม ประวัติความเป็นมา สังคม หรือคุณค่าที่มีลักษณะพิเศษอื่น ๆ ที่มีต่อชาวออสเตรเลีย ๆ

“ Cultural heritage significance means aesthetic, historic, scientific or social value or other special value for future generations of Australians as well as for the present community. ” (From The Burra Charter : The Australia ICOMOS Charter for places of Cultural Significance, 1999.)

ความสำคัญของคนพื้นถิ่น หรือคนพื้นเมือง (Indigenous people the significance of a place) คือ สิ่ง que แสดงถึงความเป็นตัวตน สังคม ประวัติความเป็นมา และคุณค่าความงามของสิ่งซึ่งเป็นสถานที่ที่อยู่อาศัยหรือครอบครองโดยกลุ่มคนหรือชุมชนนั้นๆ หรืออาจรวมถึงคุณค่าทางความรู้จากสถานที่นั้นก็ได้

“ Indigenous people the significance of a place is the spiritual, social, historic and aesthetic value which the place holds for the community or groups in the community. It may also include the scientific value of the place. ” (From Draft Guidelines for the Protection, Management and Use of Aboriginal and Torres Strait Islander Cultural Heritage Places, 1997.)

ซึ่งการที่เราจะคุ้มครองหรืออนุรักษ์แหล่งมรดกสถานที่ ด้วยเหตุผลที่ว่า

- แหล่งมรดกจะเป็นหลักฐานที่สำคัญที่จะช่วยส่งเสริมความเป็นเอกลักษณ์ให้กับบุคคลและชุมชน
- ความต้องการเก็บรักษาไว้เพื่อถ่ายทอดให้คนในรุ่นถัดไปได้รับรู้รับทราบ
- สิ่ง que แสดงถึงจิตวิญญาณ จริยธรรม และข้อตกลงต่าง ๆ ของสังคมนั้น ๆ

มรดกสถานที่ (Heritage places) นอกจากจะสามารถอธิบายถึงมรดกทางวัฒนธรรมและมรดกทางธรรมชาติแล้ว ยังสามารถอธิบายเชื่อมโยงไปถึงการกำเนิด ประวัติศาสตร์ และความเป็นมาของผู้คนดั้งเดิม หรือแสดงถึงลักษณะดั้งเดิมของท้องถิ่นนั้น ๆ ก็ได้ ดังตัวอย่าง พื้นที่บริเวณ Kakadu ซึ่งเป็นบริเวณที่อยู่อาศัยเดิมของชาวพื้นเมืองของออสเตรเลีย เป็นบริเวณที่มีความสำคัญทางระบบนิเวศ มีภาพวาดและภาพแกะสลักของชาว Aborigine และบริเวณดังกล่าวยังมีความสำคัญทางประวัติศาสตร์และมีคุณค่าทางจิตใจต่อผู้คนท้องถิ่นและประชาชนทั่วไปด้วย

ซึ่งในการวางแผนเพื่อการอนุรักษ์นั้นสิ่งสำคัญก็คือ ต้องแน่ใจว่าองค์ประกอบทั้งหมดของมรดกสถานที่นั้นได้รับการอนุรักษ์และคุ้มครอง เช่น พื้นที่บริเวณที่มีความสำคัญต่อผู้คนพื้นถิ่นหรือชนเผ่าดั้งเดิมซึ่งบริเวณดังกล่าวนี้ไม่ค่อยได้รับความสำคัญและความสนใจเท่าที่ควร

แบบฝึกหัด (Have a go) :

- เลือกแหล่งมรดกสถานที่ที่ท่านสนใจ
- อธิบายลักษณะที่สำคัญ ๆ ของแหล่งมรดกทางวัฒนธรรมหรือทางวัฒนธรรมที่ท่านสนใจ
- ใช้สถานที่ที่ท่านเลือกดังกล่าวสำหรับการทำงานในขั้นตอนต่อ ๆ ไป

Step 2 : Who has an interest ?

ขั้นที่ 2 : ใครบ้างคือผู้ที่มีความสนใจ ?

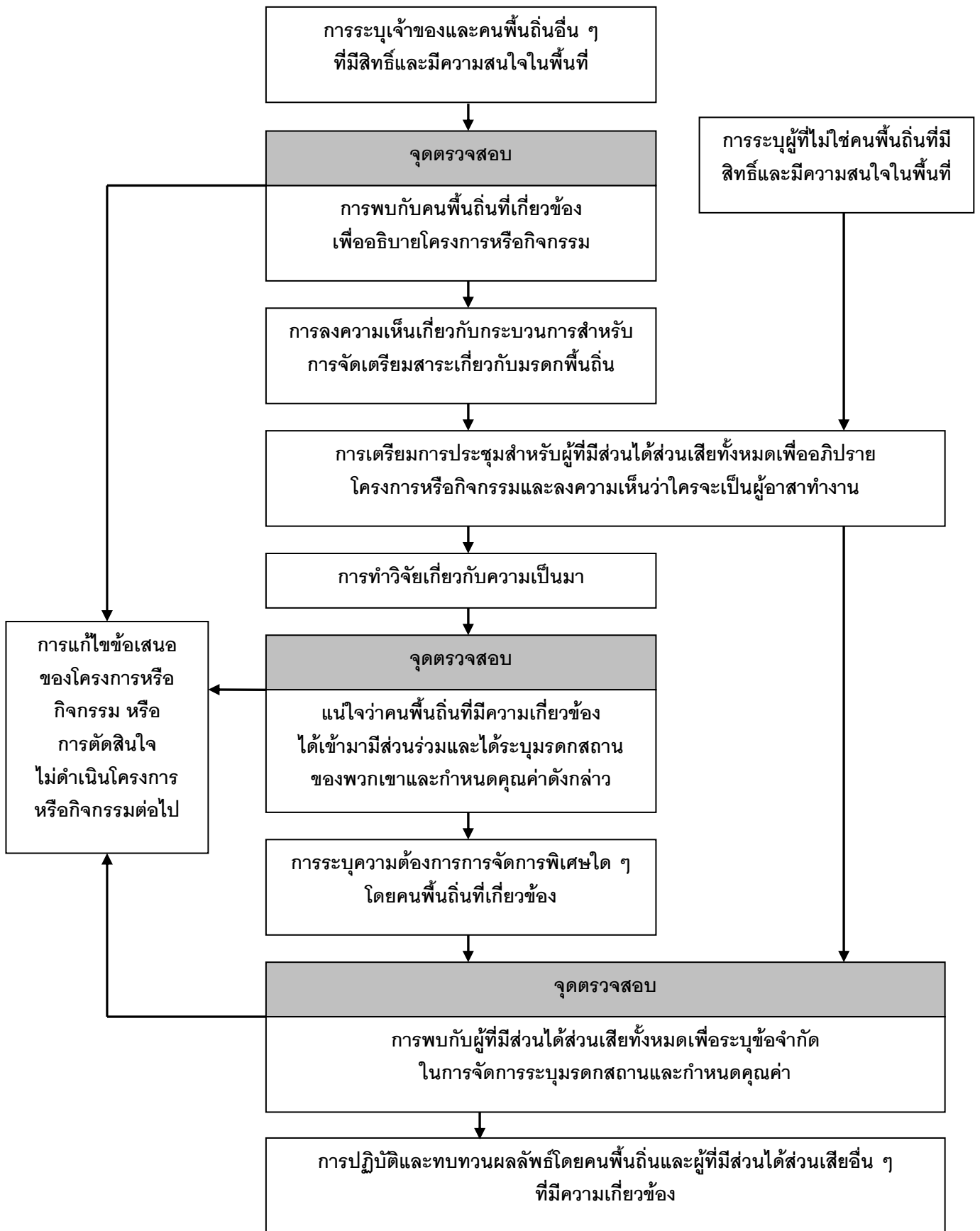
ในส่วนของเนื้อหาในขั้นที่ 2 นี้ จะกล่าวถึงผู้ที่มีความสนใจในแหล่งมรดกสถานของท้องถิ่น การระบุนหาผู้ที่มีความสนใจดังกล่าว บุคคลและองค์กรต่าง ๆ ที่เกี่ยวข้อง คำแนะนำในการระบุนหาผู้ที่มีความสนใจ และตัวอย่างการทำงานร่วมกันของกลุ่มผู้ที่มีความสนใจ นอกจากนี้ยังจะได้กล่าวเพิ่มเติมถึงความคิดเห็นของผู้เรียบเรียง ตลอดจนหนังสือ เอกสาร และสิ่งตีพิมพ์ที่มีความเกี่ยวข้อง โดยมีรายละเอียดดังต่อไปนี้

ใครคือผู้ที่มีความสนใจหรือมีความเกี่ยวข้องในแหล่งมรดกสถานของท้องถิ่น ?

การระบุนหาผู้ที่มีความสนใจ มีความเกี่ยวข้องหรือรับผิดชอบในแหล่งมรดกสถานของท้องถิ่น ในพื้นที่ที่สนใจนั้น เป็นเรื่องที่สำคัญและจำเป็นสำหรับการดำเนินงานในขั้นต่อ ๆ ไป ไม่ว่าจะเป็นการระบุนหาหรือการคุ้มครองแหล่งมรดกสถานของท้องถิ่น เนื่องจาก :

- ทำให้แน่ใจได้ว่าประชาชนที่มีสิทธิ์ได้เข้ามามีส่วนร่วม
- ช่วยในการกำหนดความสำคัญของแหล่งมรดก
- ช่วยให้แน่ใจว่าประเด็นสำคัญทั้งหมดได้รับการพิจารณา
- ช่วยในการตัดสินใจว่าการปฏิบัติการอะไรในอนาคตจะสามารถกระทำได้จริง โดยจะตอบสนองความต้องการของทุกคนและได้รับการสนับสนุนจากทุกฝ่ายที่เกี่ยวข้อง

ทั้งนี้สามารถพิจารณาความสัมพันธ์ระหว่างการระบุนหาผู้ที่มีความสนใจหรือมีส่วนเกี่ยวข้องกับแหล่งมรดกสถานกับการดำเนินการจัดการในขั้นตอนต่าง ๆ ได้ดังรูปที่ 4 ซึ่งเป็นแผนภาพกระบวนการระบุนหาและจัดการมรดกสถานพื้นถิ่น โดยได้อ้างอิงมาจากหนังสือ Ask First : A guide to respecting Indigenous heritage places and values



รูปที่ 4 กระบวนการระบุและจัดการมรดกสถานพื้นถิ่น
(Process for Identifying and Managing Indigenous Heritage Places)

ที่มา : Ask First : A guide to respecting Indigenous heritage places and values, 2002, หน้า 7

การระบุนหาผู้ที่มีความสนใจหรือมีความเกี่ยวข้อง :

ในการระบุนหาบุคคล กลุ่มบุคคล หน่วยงาน และองค์กรที่มีความสนใจหรือมีความเกี่ยวข้องในแหล่งมรดกสถานของท้องถิ่น ซึ่งอาจจะเป็นผู้ที่รู้รายละเอียด เจ้าของ ผู้จัดการ ผู้ดูแลรักษา ผู้เก็บข้อมูล และผู้เชี่ยวชาญต่าง ๆ สามารถทำได้โดยใช้ชุดคำถามดังต่อไปนี้ โดยท่านควรจะจดบันทึกเพิ่มเติมในคำถามที่จำเป็น และเก็บข้อมูลเหล่านี้ไว้เป็นส่วนหนึ่งของโครงการ

- ใครที่มีความรู้เกี่ยวกับมรดกสถานทั้งทางธรรมชาติและทางวัฒนธรรมของท้องถิ่นนี้ ?
- ใครที่เป็นเจ้าของพื้นที่ในบริเวณที่มรดกสถานเหล่านี้ตั้งอยู่ ?
- ใครที่ทำหน้าที่จัดการพื้นที่ ?
- ใครที่มีบทบาทในการดูแลรักษามรดกสถานเหล่านี้ ?
- ใครที่เป็นเจ้าของและ/หรือผู้ทะนุบำรุงรักษาประเพณีพื้นถิ่น ?
- ใครที่อาศัยอยู่ในแหล่งมรดกสถานเหล่านี้ ?
- ใครที่ทำงานอยู่ในแหล่งมรดกสถาน ?
- ใครที่เป็นผู้รับผิดชอบมรดกสถานเหล่านี้ตามกฎหมาย ?
- ใครที่เป็นผู้จัดเก็บข้อมูลเกี่ยวกับแหล่งมรดกสถานเหล่านี้ ?
- การตัดสินใจของใครจะมีผลกระทบต่อแหล่งมรดกสถานเหล่านี้ ?
- ใครที่สามารถให้ความช่วยเหลือท่านได้ ?
- กลุ่มไหนบ้างที่มีความสนใจเป็นพิเศษในแหล่งมรดกสถานเหล่านี้ ?
- มีผู้เชี่ยวชาญคนใดบ้างที่มีความสนใจเป็นพิเศษในแหล่งมรดกสถานเหล่านี้ ?
- ใครมีความสนใจที่จะใช้แหล่งมรดกสถานเหล่านี้ ?
- ใครเป็นผู้ที่จะได้รับผลกระทบจากการเปลี่ยนแปลงในมรดกสถานเหล่านี้ ?
- จะต้องให้ข้อมูลกับใครบ้าง ?
- ใครบ้างที่จะมีความสนใจ ?

นอกจากนี้ยังมีชุดคำถามที่เกี่ยวข้องเพิ่มเติมจากหน้า 12 ของหนังสือ Protecting Local Heritage Places : A guide for communities ดังต่อไปนี้

- ใครที่มีความสนใจในการปกป้องหรืออนุรักษ์แหล่งมรดกสถานของท้องถิ่นนี้ ?
- ใครที่มีความสนใจในเป้าหมายของท่านและจะช่วยสนับสนุนในการปฏิบัติงานเพื่อให้บรรลุเป้าหมาย ?
- ในอดีตมีใครที่มีเป้าหมายคล้ายคลึงกับท่าน ?

บุคคลและองค์กรต่าง ๆ ที่เกี่ยวข้อง :

ในการอนุรักษ์มรดกสถานจะมีบุคคลและองค์กรต่าง ๆ ที่เกี่ยวข้องมากมาย ดังนั้นสิ่งสำคัญประการแรกที่จะต้องกระทำคือการระบุบุคคล กลุ่มต่าง ๆ หรือองค์กรต่าง ๆ เหล่านั้นเพื่อทำการปรึกษาซึ่งผู้ที่เกี่ยวข้องเหล่านั้นอาจจะสามารถทำงานร่วมกับท่าน สามารถที่จะให้ข้อมูลเกี่ยวกับมรดกสถานต่างๆกับท่าน และมีมุมมองเกี่ยวกับมรดกสถานหรือเป้าหมายของท่านซึ่งจำเป็นที่จะต้องนำมาพิจารณา

ทั้งนี้ Article 43 ที่อยู่ในหน้า 21 ของ Australian Natural Heritage Charter : for the conservation of places of natural heritage significance (Second Edition) ได้กล่าวว่าการปรึกษากับบุคคลและองค์กรที่มีความสนใจหรือเกี่ยวข้องกับแหล่งมรดกสถานเป็นสิ่งที่ควรกระทำอย่างยิ่ง โดยเฉพาะในช่วงของการพัฒนานโยบายและแผนการอนุรักษ์โดยจะก่อให้เกิดความรู้หรือประสบการณ์เพิ่มเติมและช่วยในการแก้ปัญหาความขัดแย้งใด ๆ ก่อนที่จะนำสู่การพิจารณาเป็นข้อกำหนดในการจัดการต่อไป

นอกจากการปรึกษาแล้ว Article 26 (26.3) ของ Burra Charter ได้กล่าวว่าคุณค่าต่าง ๆ และกลุ่มต่าง ๆ ที่มีความเกี่ยวข้องกับมรดกสถานสมควรที่จะได้รับโอกาสให้เข้าไปมีส่วนร่วมในการทำความเข้าใจกับความสำคัญของสถานที่ ตลอดจนมีส่วนร่วมในการอนุรักษ์และการจัดการอย่างเหมาะสม

ประเภทของบุคคลหรือองค์กรที่มีส่วนเกี่ยวข้องกับการอนุรักษ์มรดกสถานในท้องถิ่น ประกอบด้วย

- หน่วยงานรัฐบาลท้องถิ่น ได้แก่
 - ผู้แทนที่ได้รับการเลือกตั้ง หรือสมาชิกสภาท้องถิ่น
 - คณะกรรมการที่ปรึกษา
 - ข้าราชการในท้องถิ่น เช่น ข้าราชการที่รับผิดชอบด้านการอนุรักษ์หรือดูแลสิ่งแวดล้อมมรดกสถาน การวางแผนกลยุทธ์ ผู้จัดการฝ่ายปฏิบัติหรือวิศวกร เป็นต้น
 - องค์กรสภาในภูมิภาค
- องค์กรระดับชุมชน ได้แก่
 - กลุ่มผู้สนใจในประวัติศาสตร์
 - องค์กรของกลุ่มคนพื้นเมือง (Local Aboriginal or Torres Strait Islander community organisations)
 - กลุ่มที่ทำงานเกี่ยวกับสภาพแวดล้อมทางธรรมชาติ เช่น นักธรรมชาติวิทยาภาคสนามหรือนักดูนก
 - กลุ่มหรือคณะกรรมการฝ่ายจัดการด้านมรดกสถานของท้องถิ่น เช่น พิพิธภัณฑ์ท้องถิ่น

- สาขาของหน่วยงานพิทักษ์มรดกในท้องถิ่น
 - หน่วยงานที่ดูแลชายฝั่ง และกลุ่มต่าง ๆ ที่ดูแลเกี่ยวกับแหล่งน้ำและผืนดิน
 - กลุ่มโรตารี และชมรมที่ให้บริการต่าง ๆ
 - กลุ่ม ชมรม หรือสมาคมที่มีส่วนในการใช้และสนใจในแหล่งมรดกสถาน เช่น กลุ่มศิลปะ ชมรมกีฬา ชมรมเดินป่า ลูกเสือ มัคคุเทศก์ นักตกปลา นักดำน้ำ และชมรม สันทนาการต่าง ๆ เป็นต้น
- บัณฑิต องคกร และชุมชนพื้นถิ่น ได้แก่
 - ผู้เป็นเจ้าของหรือผู้ทะนุบำรุงรักษาประเพณีพื้นถิ่น
 - สมาชิกกลุ่มคนพื้นถิ่น
 - กลุ่มคนพื้นเมืองต่าง ๆ
 - ข้าราชการ/เจ้าหน้าที่ที่มีหน้าที่ดูแลมรดกสถานในท้องถิ่น
 - สำนักงานคณะกรรมการที่เกี่ยวกับคนพื้นเมืองในระดับต่าง ๆ
- หน่วยงานของรัฐในระดับต่างๆ (Commonwealth, State or Territory government departments) ได้แก่
 - หน่วยงานที่ดูแลทางด้านเกษตรกรรม ศิลปกรรม ไฟฟ้าและประปา สิ่งแวดล้อม แหล่งมรดกต่าง ๆ สวนสาธารณะ การวางแผน ทรัพยากร ตลอดจนการท่องเที่ยว และการคมนาคมขนส่ง
- เจ้าของที่ดิน หรือผู้มีกรรมสิทธิ์ในที่ดิน ได้แก่
 - เจ้าของ ผู้ให้เช่า ผู้เช่า และผู้ครอบครองดูแล
- โรงเรียน และสถาบันการศึกษา ได้แก่
 - โรงเรียนประถมศึกษาและมัธยมศึกษาในท้องถิ่น ตลอดจนสถานบันอุดมศึกษา ทั้งของ ภาครัฐและเอกชน
- บัณฑิต องคกร และสมาคมอื่น ๆ ได้แก่
 - องคกรวิชาชีพที่เป็นตัวแทนผู้เชี่ยวชาญทางด้านมรดกสถานทั้งทางธรรมชาติและทางวัฒนธรรม
 - องคกรพัฒนาในระดับภูมิภาค
 - องคกรภาคอุตสาหกรรม
 - สมาคมการท่องเที่ยวระดับภูมิภาค
 - นักพัฒนาภาคเอกชน นักธุรกิจ และเจ้าของธุรกิจต่าง ๆ
 - บุคคลที่มีความสนใจหรือทำงานเกี่ยวข้องกับมรดกสถาน เช่น นักพฤกษศาสตร์ ในท้องถิ่น และนักดนตรี เป็นต้น

คำแนะนำในการระบุบุคคลที่มีความสนใจในแหล่งมรดกสถานของท้องถิ่น :

ในการระบุบุคคลที่มีความสนใจหรือมีความเกี่ยวข้องในแหล่งมรดกสถานของท้องถิ่น มีคำแนะนำ 4 ประการ คือ

1. ควรจะให้ประชาชนเข้ามามีส่วนร่วมตั้งแต่ระยะเริ่มต้นของโครงการ และให้อิสระในการตัดสินใจว่าจะมีส่วนร่วมมากน้อยเพียงใดในขั้นตอนต่าง ๆ ของโครงการ
2. ให้โอกาสกับผู้ร่วมงานใหม่ที่ต้องการจะเข้ามามีส่วนร่วมในงาน
3. ในการระบุหาผู้เกี่ยวข้องที่เป็นคนพื้นเมืองควรเริ่มต้นด้วยการขอคำแนะนำจากองค์กรชุมชนพื้นถิ่นเกี่ยวกับบุคคลที่ควรจะไปสอบถามและประเด็นที่ควรให้ความสนใจ
4. หลังจากการสอบถามบุคคลหรือองค์กรต่าง ๆ เสร็จสิ้นในแต่ละครั้งแล้ว ควรขอคำแนะนำหรือสอบถามเพิ่มเติมถึงบุคคลหรือองค์กรอื่น ๆ ที่มีความสนใจในสิ่งที่ท่านต้องการจะทำ

ตัวอย่างการทำงานร่วมกันของกลุ่มผู้ที่มีความสนใจ :

ตัวอย่างในที่นี้คือ การทำงานร่วมกันระหว่างชุมชนพื้นถิ่นชาว Nyungar กับ Bunbury City Council เพื่อตีความเกี่ยวกับการเป็นสถานที่คุ้มภัยสำหรับสัตว์ป่าในบริเวณพื้นที่ Bunbury Big Swamp ที่อยู่ในภาคตะวันตกเฉียงใต้ของออสเตรเลียตะวันตก และจัดทำเอกสารเกี่ยวกับประวัติศาสตร์ของชุมชน Nyungar รวมทั้งจัดให้มีการตีความเกี่ยวกับบึง (Swamp) แห่งนี้จากมุมมองของชาว Nyungar โดยสภาได้จัดหาแหล่งเงินทุนสำหรับโครงการและคณะกรรมการที่ปรึกษาแห่ง Katijin Nyungar ได้เป็นผู้ประสานงานในการศึกษาเชิงประวัติศาสตร์ นอกจากนี้ยังได้มีการแต่งตั้งคณะกรรมการดำเนินงานเพื่อดูแลโครงการซึ่งประกอบด้วยสมาชิกจากสภาและจาก Katijin

ผลจากการดำเนินงานตามโครงการทำให้ได้ความรู้เกี่ยวกับลักษณะของบึงที่ได้ถูกตีความแล้ว ในวันนี้ทั้งสภาและชุมชน Nyungar ได้ถือเป็นข้อตกลงหรือพันธกิจที่จะมีความสัมพันธ์แบบร่วมมือกัน เช่นนี้ต่อไป โดยพันธกิจนี้ได้ร่วมลงนามโดยนายกเทศมนตรี ผู้บริหารเมือง และสมาชิกของชุมชน Nyungar โดยได้มีการติดตั้งแผ่นทองบรอนซ์ในพื้นที่ของบึงเพื่อเป็นที่ระลึกในพันธกิจดังกล่าวนี้

ความคิดเห็นของผู้เรียบเรียง :

ขั้นตอนที่ 2 นี้จะนำไปสู่การสร้างเครือข่ายทางมรดกของผู้ที่มีความสนใจร่วมกัน ซึ่งจะช่วยให้การทำงานในขั้นตอนต่อไป เป็นไปได้อย่างสะดวกราบรื่นจากการทำงานที่เกื้อหนุนซึ่งกันและกัน และเป็นการขยายองค์ความรู้ในประเด็นต่าง ๆ ที่เกี่ยวข้อง กับมรดกสถาน ตลอดจนช่วยในการสร้างแนวทางที่จะตอบสนองความต้องการของทุกฝ่ายที่เกี่ยวข้อง โดยเฉพาะคนพื้นถิ่นซึ่งในการวางแผนอนุรักษ์

มรดกสถานควรจะให้มีความสำคัญกับการมีส่วนร่วมของคนกลุ่มนี้ให้มากที่สุด นอกจากนี้ภาครัฐในส่วนที่เป็นหน่วยงานหลักที่ดูแลรับผิดชอบเกี่ยวกับมรดกสถานควรมีการประสานความร่วมมือกับหน่วยงานอื่น ๆ ที่เกี่ยวข้องทั้งภาครัฐและภาคเอกชน โดยกำหนดขอบเขตของหน้าที่ให้ชัดเจนเพื่อไม่ให้เกิดความซ้ำซ้อนอันจะนำไปสู่การสิ้นเปลืองเวลาและงบประมาณ และที่สำคัญคือควรจัดให้มีการเรียนการสอนเกี่ยวกับการอนุรักษ์และการพัฒนามรดกสถาน รวมทั้งการมีส่วนร่วมของประชาชนทั้งในระดับประถมศึกษา มัธยมศึกษา และอุดมศึกษาเพื่อปลูกฝังจิตสำนึกในการรักและหวงแหน ตลอดจนเข้าใจบทบาทของตนเองและผู้อื่นที่มีต่อมรดกสถาน นอกจากนี้ภาครัฐควรส่งเสริมให้ภาคเอกชนทั้งในระดับบุคคล ชุมชน และองค์กรได้รับประโยชน์จากการมีอยู่ของมรดกสถานทั้งทางด้านเศรษฐกิจและสังคม เช่น การสนับสนุนอาชีพ และการจัดกิจกรรมสัมพันธภาพต่าง ๆ ที่เกี่ยวข้องกับมรดกสถานให้กับคนพื้นถิ่น เพื่อให้คนพื้นถิ่นมีรายได้และความผูกพันกันมากขึ้นอันจะนำไปสู่ความสนใจ และความเต็มใจที่จะช่วยกันดูแลและบำรุงรักษามรดกสถานดังกล่าวผ่านลักษณะของการเกื้อกูลพึ่งพาอาศัยซึ่งกันและกันระหว่างมรดกสถานกับคนพื้นถิ่น

หนังสือ เอกสาร และสิ่งตีพิมพ์ที่เกี่ยวข้องกับขั้นที่ 2 :

เนื่องจากขั้นที่ 2 ซึ่งเป็นขั้นตอนที่กล่าวถึงการระบุนหาผู้ที่มีความสนใจหรือมีความเกี่ยวข้องกับแหล่งมรดกสถานของท้องถิ่นนี้มีความจำเป็นสำหรับการดำเนินงานในขั้นต่อไป โดยจะก่อให้เกิดการตัดสินใจที่เหมาะสม การประหยัดค่าใช้จ่าย การสร้างฉันทามติ การเพิ่มความง่ายต่อการนำไปปฏิบัติ และการดำรงไว้ซึ่งความเชื่อถือและความชอบธรรมตามหลักของการมีส่วนร่วมของประชาชน* อันจะนำไปสู่แผนการอนุรักษ์ที่มีประสิทธิผลและเป็นที่ยอมรับจากบุคคลและองค์กรต่าง ๆ ที่เกี่ยวข้อง ดังนั้นผู้เรียบเรียงจึงได้ค้นหาข้อมูลที่เกี่ยวข้องถึงเนื้อหาในส่วนนี้เพิ่มเติมจาก Website โดยพบหนังสือ เอกสาร และสิ่งตีพิมพ์ที่เกี่ยวข้องดังนี้

Protecting Local Heritage Places : a guide for communities, 2000 เป็นเนื้อหาฉบับสมบูรณ์ของขั้นตอนทั้ง 10 ในการพิทักษ์และคุ้มครองมรดกสถานของท้องถิ่น ได้กล่าวถึงความจำเป็นของการระบุนหาผู้ที่มีความสนใจและมีความเกี่ยวข้องไว้ในหน้า 5, 6 และ 9 และที่สำคัญคือ ในหน้า 11-13 ได้กล่าวถึงการระบุนหาผู้ที่มีความสนใจหรือมีความเกี่ยวข้อง ชุดของคำถามในการระบุนหาบุคคลหรือองค์กรดังกล่าว และบุคคลหรือองค์กรต่าง ๆ ที่มีความเกี่ยวข้อง ซึ่งในประเด็นหลังนี้มีรายละเอียดเพิ่มเติมในหน้า 29 และ 95-109 นอกจากนี้ ยังมีกล่าวถึงหน้าที่และความรับผิดชอบของผู้ที่เกี่ยวข้อง

* วันชัย วัฒนศัพท์, 2544. คู่มือการมีส่วนร่วมของประชาชนในการตัดสินใจของชุมชน, สิ่งพิมพ์สถาบันพระปกเกล้า (แปลและเรียบเรียงจาก A Guide Book for Involving Citizens in Community Decision Making)

และการทำงานร่วมกันกับผู้ที่เกี่ยวข้องหรือมีส่วนได้ส่วนเสียในหน้า 15-16 สำหรับผู้ที่มีความสนใจในรายละเอียดของเอกสารฉบับนี้ สามารถค้นคว้าได้จาก

<http://www.ahc.gov.au/infores/publications/localheritage/pubs/wholebook.pdf>

The Australian Natural Heritage Charter : for the conservation of places of natural heritage significance (Second Edition), 2002 มี Article ที่เกี่ยวข้องคือ Article ที่ 6 และ 43 ในหน้า 13 และ 21 ตามลำดับ โดย Article แรกจะอยู่ในส่วนของหลักเกณฑ์ของการอนุรักษ์ ซึ่งเน้นการใช้ความรู้แบบสหสาขาวิชาและประสบการณ์ที่หลากหลาย ส่วนอีก Article จะอยู่ในส่วนของการปรึกษาซึ่งจัดอยู่ในขั้นตอนของการปฏิบัติ สำหรับผู้ที่มีความสนใจในรายละเอียดของเอกสารฉบับนี้ สามารถค้นคว้าได้จาก <http://www.ahc.gov.au/infores/publications/anhc/pubs/charterfinal.pdf>

The Burra Charter (The Australia ICOMOS charter for the conservation of places of cultural significance), 1999 เป็นกฎบัตรที่คำนึงถึงความจำเป็นที่จะต้องให้ประชาชนเข้ามามีส่วนร่วมในกระบวนการตัดสินใจ โดยเฉพาะอย่างยิ่งกับการตัดสินใจที่มีความเกี่ยวข้องกับสถานที่ โดยมี Article ที่เกี่ยวข้องคือ Article ที่ 12 ซึ่งกล่าวถึง การสนับสนุนการมีส่วนร่วมของประชาชนในการอนุรักษ์ การตีความ และการจัดการเกี่ยวกับสถานที่ และ Article ที่ 26 (26.3) ที่กล่าวถึงการสนับสนุนการมีส่วนร่วมของประชาชนในการทำความเข้าใจกับความสำคัญทางวัฒนธรรมของสถานที่ สำหรับผู้ที่มีความสนใจในรายละเอียดของเอกสารฉบับนี้ สามารถค้นคว้าได้จาก <http://www.icomos.org/australia/>

Ask First : A guide to respecting Indigenous heritage places and values, 2002 มีเนื้อหาเกี่ยวกับการปรึกษาและเจรจากับผู้ที่มีส่วนได้ส่วนเสียโดยเน้นไปที่คนพื้นถิ่น โดยพูดถึงหลักการและคนพื้นถิ่นที่มีความเกี่ยวข้องไว้ในหน้า 6 กระบวนการจัดการมรดกสถานที่ของท้องถิ่นโดยคำนึงถึงผู้ที่มีส่วนได้ส่วนเสียในหน้า 7 การระบุเจ้าของและคนพื้นถิ่นอื่น ๆ ที่มีสิทธิ์และความสนใจในพื้นที่ในหน้า 8 การระบุผู้ที่ไม่ใช่คนพื้นถิ่นที่มีสิทธิ์และความสนใจในพื้นที่ และการพบกับคนพื้นถิ่นที่เกี่ยวข้องเพื่ออธิบายโครงการหรือกิจกรรมในหน้า 9 ขณะที่ในหน้า 10-15 จะกล่าวถึงประเด็นต่าง ๆ ที่เกี่ยวข้องกับกระบวนการจัดการมรดกสถานที่ของท้องถิ่นโดยผู้ที่มีส่วนได้ส่วนเสีย สำหรับผู้ที่มีความสนใจในรายละเอียดของเอกสารฉบับนี้ สามารถค้นคว้าได้จาก

<http://www.ahc.gov.au/infores/publications/indigenousheritage/pubs/askfirst.pdf>

Natural Heritage Place Handbook-Applying the Australian Natural Heritage Charter to Conserve Places of Natural Significance, 1998 เป็นคู่มือที่ควรใช้ร่วมกับ Australian Natural Heritage Charter โดยคู่มือนี้ได้นำเสนอกระบวนการ 10 ขั้นตอนสำหรับการอนุรักษ์มรดกสถานที่ เช่นเดียวกับ Protecting Local Heritage Places : a guide for communities โดยในขั้นที่ 2 ได้กล่าวถึงการระบุและติดต่อกับผู้ที่มีความสนใจหรือเกี่ยวข้องในแหล่งมรดกสถานที่ รายการตรวจสอบผ่านคำถามในประเด็นต่าง ๆ (ใครที่มีความเกี่ยวข้องหรือมีความสนใจ? เป็นความสนใจประเภทใด? ใครคือผู้ที่

ทำการตัดสินใจ? และความสนใจเหล่านั้นสามารถได้รับการสนับสนุนช่วยเหลือหรือไม่?) บุคคลและองค์กรต่าง ๆ ที่มีความสนใจในมรดกสถาน และบทความที่กล่าวถึงการปรึกษาผู้ที่มีส่วนได้ส่วนเสียหรือการมีส่วนร่วมของประชาชนในการตัดสินใจเกี่ยวกับอนาคตของพื้นที่ ซึ่งจะก่อให้เกิดประโยชน์ในด้านต่าง ๆ ไม่ว่าจะเป็น ความรู้หรือประสบการณ์ที่มากขึ้น การได้รับการสนับสนุน และการลดปัญหาความขัดแย้ง สำหรับผู้ที่มีความสนใจในรายละเอียดของเอกสารฉบับนี้ สามารถค้นคว้าได้จาก

<http://www.ahc.gov.au/infores/publications/nhnames/contents.html>



แบบฝึกหัด (Have a go) :

- ให้เขียนรายชื่อของบุคคลหรือกลุ่มต่างๆ ที่มีความสนใจหรือมีส่วนเกี่ยวข้องกับแหล่งมรดกสถานในท้องถิ่นของท่าน

Step 3 : What do you need to know ?

ขั้นที่ 3 : สิ่งที่ต้องรู้

ในการอนุรักษ์มรดกสถานต้องมีการรวบรวมข้อมูลอย่างเพียงพอเพื่อที่จะแสดงความสำคัญของคุณค่าของมรดกสถาน หากไม่สามารถแสดงความสำคัญของมรดกสถานดังกล่าวได้คุณค่าเหล่านั้นอาจถูกมองข้ามและอาจถูกทำลายไปในที่สุด เมื่อเริ่มต้นทำโครงการอนุรักษ์มรดกสถาน จำเป็นจะต้องทำการเก็บรวบรวมข้อมูลต่าง ๆ ดังนี้

- ขอบเขตของสถานที่
- ข้อมูลที่มีอยู่แล้ว
- มรดกสถานนี้ขึ้นทะเบียนแล้วหรือยัง
- คุณค่าของมรดกสถานโดยคร่าว ๆ
- ข้อมูลเพิ่มเติมที่จำเป็นต้องใช้

หากไม่สามารถตอบคำถามเหล่านี้ได้ ก็จะต้องทำการศึกษาเกี่ยวกับมรดกสถานนั้นให้มากขึ้นกว่าเดิม ข้อมูลที่เก็บจากการสำรวจมรดกสถานที่ใดก็ตาม ควรเก็บในรูปแบบของ “รายงานการศึกษามรดกสถาน” เนื่องจากการที่จะประสบความสำเร็จในการอนุรักษ์มรดกสถานหรือไม่ ขึ้นอยู่กับการเตรียมข้อมูลเหล่านี้ให้พร้อมนั่นเอง

การกำหนดขอบเขตการอนุรักษ์มรดกสถาน :

การกำหนดขอบเขตของสถานที่หรือพื้นที่ที่สนใจจะช่วยในการทำงานได้ง่ายขึ้น และจะต้องทำการศึกษาหรือรวบรวมข้อมูลจากแหล่งต่าง ๆ ดังนี้

- บุคคลที่มีส่วนเกี่ยวข้อง
- พื้นที่ที่จะทำการอนุรักษ์
- หน่วยงานที่รับผิดชอบ
- แผนหรือข้อบังคับต่างๆ ที่เกี่ยวข้องนำมาพิจารณา

ขอบเขตของสถานที่หรือพื้นที่ศึกษา ควรครอบคลุมเฉพาะมรดกสถาน พื้นที่รอบๆ รวมถึงแนวป้องกันในระยะต่าง ๆ ซึ่งอาจมีขนาดใหญ่กว่าตัวมรดกสถานจริง ขอบเขตที่ชัดเจนของพื้นที่ที่สนใจอาจยังไม่จำเป็นต้องถูกกำหนดในช่วงเริ่มต้นเสมอไป เนื่องจากอาจจะต้องศึกษาพื้นที่ต่อเนื่องที่เกี่ยวข้องตลอด

กระบวนการก็ได้ แม้ว่ามรดกสถานบางแห่งไม่มีขอบเขตที่ชัดเจนแต่ในทางปฏิบัติก็ควรพิจารณาว่ามีพื้นที่ส่วนใดที่นำมาพิจารณา

ข้อมูลที่สามารถหาได้หรือข้อมูลที่มีอยู่แล้ว :

ข้อมูลของมรดกสถานที่มีอาจเป็นลายลักษณ์อักษรหรืออยู่ในรูปอื่น ๆ แต่เมื่อเริ่มหาข้อมูลทุกครั้งจำเป็นต้องรู้แหล่งที่มาหรือสถานที่เก็บข้อมูล การอ้างอิงที่มาของข้อมูลจะทำให้ข้อมูลที่ได้มาีความน่าเชื่อถือและสามารถตรวจสอบภายหลังได้ แหล่งข้อมูลที่เป็นประโยชน์ได้แก่

- ทะเบียนมรดกสถาน
- งานวิจัยเก่า
- ข้อมูลที่เก็บไว้ที่หน่วยงานราชการส่วนจังหวัด และท้องถิ่น
- ห้องสมุดท้องถิ่น, จังหวัด, หอสมุดแห่งชาติ
- เอกสารของจังหวัด, ของชาติที่รวบรวมไว้
- มหาวิทยาลัย, สถาบันแห่งชาติ, พิพิธภัณฑ์
- The Australian Institute of Aboriginal and Torres Strait Islander Studies (Australia)
- Native Title Tribunal records (Australia)
- ที่ดินจังหวัดและองค์กรชุมชน
- ประวัติศาสตร์พื้นถิ่นและสิ่งแวดล้อม
- ความรู้ของผู้คน (ตำนาน, เรื่องเล่า, ประวัติศาสตร์ที่เล่าต่อกันมา)

การขึ้นทะเบียนมรดกสถาน :

ในออสเตรเลียมีการขึ้นทะเบียนและรายชื่อมรดกสถานหลาย ๆ ประเภท ซึ่งถูกจำแนกโดยหน่วยงานราชการต่างระดับกันและโดยองค์กรชุมชน ทะเบียนมรดกสถานอาจไม่ครอบคลุมทุกแห่ง แต่รายชื่อสถานที่เหล่านั้นจะถูกจัดเก็บเป็นปัจจุบัน การขึ้นทะเบียนมรดกสถานส่วนมากมีข้อมูลของที่ตั้งสถานที่ บางส่วนมีข้อมูลผู้ถือกรรมสิทธิ์และรายละเอียดอื่น ๆ คำอธิบายลักษณะมรดกสถาน ส่วนแสดงความสำคัญของสถานที่ แต่ส่วนใหญ่จะให้ความสำคัญกับกายภาพเท่าที่มองเห็นหรือคุณค่าทางวิทยาศาสตร์ และไม่สามารถบันทึกคุณค่าทั้งหมดของมรดกสถานได้

สถานที่ที่ขึ้นทะเบียนจะมีกฎหมายเพื่อคุ้มครอง บางแห่งแม้ยังไม่ได้ขึ้นทะเบียนก็อาจมีการคุ้มครองอยู่แล้ว เช่น สวนหลวงฯ สถานที่สงวนบางแห่ง ในส่วนของแหล่งข้อมูลจะมีการเกี่ยวข้องกับมรดกสถานที่ขึ้นทะเบียนแล้วทั่วออสเตรเลีย มรดกสถานที่ถูกค้นพบมีการเก็บข้อมูลไว้เป็นส่วนกลางของประเทศในเครือและทะเบียนของรัฐ

การหาข้อมูลเพิ่มเติมเกี่ยวกับมรดกสถาน :

หากข้อมูลที่มีการบันทึกไว้มีอยู่น้อย จะต้องมีการศึกษาข้อมูลประเภทต่างๆ อย่างน้อย 1 ประเภท เป็นการดีหากจะได้รับคำแนะนำจากผู้เชี่ยวชาญด้านมรดกสถานถึงแม้ข้อมูลบางอย่างจะสามารถเข้าใจได้ทุกคนก็ตาม

- ค้นคว้าเอกสาร
- การออกภาคสนามเหมือนเวลาออกสำรวจหรือเก็บข้อมูล
- เก็บข้อมูลความรู้ในชุมชน โดยการสัมภาษณ์รายบุคคล ชักถามเรื่องเล่าตำนาน มีส่วนร่วมในชุมชน
- ศึกษาเฉพาะจุดในส่วนที่มีข้อมูลที่เกี่ยวข้องกับมรดกสถาน
- ศึกษามรดกพื้นถิ่นซึ่งต้องการความรู้พิเศษอื่นๆ

การเก็บข้อมูลจากสถานที่ที่ขึ้นทะเบียนแล้ว, การออกภาคสนามและการวิจัยอื่นๆ สามารถที่จะแสดงความรู้เกี่ยวกับมรดกสถาน เรียกว่า การค้นพบมรดกสถาน ซึ่งมีประโยชน์เฉพาะกับคนบางกลุ่มในแถบนี้เท่านั้น

ข้อมูลที่เป็นเพิ่มเติม

ในการตรวจสอบว่าต้องหาข้อมูลเพิ่มเติมหรือไม่ สามารถตรวจสอบได้จากการตอบคำถามเหล่านี้

- มีอะไรที่ครอบคลุมพื้นที่ที่สนใจบ้าง ข้อมูลเหล่านี้เพียงพอแล้วหรือยัง ถ้ายังไม่เพียงพอควร จะทำการศึกษารวบรวมข้อมูลอะไรเพิ่มเติมอีกบ้าง
- แหล่งข้อมูลประเภทต่าง ๆ ควรจะครบถ้วนและมีความหลากหลาย เช่น เอกสาร การสังเกตภาคสนาม แผนที่ แหล่งความรู้ในชุมชน หากยังไม่ครบ มีแหล่งข้อมูลใดบ้างที่ ยังไม่ได้ทำการสำรวจ
- มีข้อมูลเพียงพอที่จะบอกลักษณะของมรดกสถานแล้วหรือยัง ถ้ายังมีแหล่งข้อมูลใดบ้างที่สามารถจะไปหาข้อมูลได้อีก

มีบุคคลหลายกลุ่มรวมถึงผู้เชี่ยวชาญด้านมรดกสถานสามารถช่วยเรื่องข้อมูลได้ ไม่ว่าจะศึกษา มรดกสถานหลายแห่งที่ดำเนินการเฉพาะโดยหน่วยงานท้องถิ่นและเกี่ยวข้องกับนักพัฒนา อาจต้องมีการปรึกษาเพื่อดำเนินการเบื้องต้นในการศึกษาข้อมูลที่มีอยู่และข้อมูลใดบ้างที่ยังต้องเก็บเพิ่ม

สมาชิกในชุมชนอาจช่วยในการสังเกต บันทึกและอธิบายสถานที่ในภาคสนาม ทำการวิจัยและ กำหนดลักษณะ บรรยายและร่วมแบ่งปันในสิ่งที่พวกเขา

เจ้าหน้าที่หน่วยงานท้องถิ่นเช่น นักวางแผน, เจ้าหน้าที่มรดกและบรรณารักษ์ ก็สามารถช่วยในการทำวิจัย, ประสานงานและให้คำแนะนำได้

ผู้เชี่ยวชาญมรดกสถานสามารถช่วยในเรื่องการวางแผนโครงการ วิธีการดำเนินการที่เกี่ยวข้องกับโครงการ หรือจัดการฝึกอาสาสมัคร ผู้เชี่ยวชาญมรดกสถานนี้หมายรวมถึงผู้เชี่ยวชาญด้านต่างๆ เช่น นักสังคมวิทยา นักสัตววิทยา นักประวัติศาสตร์สิ่งแวดล้อม, นักการเปลี่ยนแปลงธรณีวิทยา นักธรณีวิทยา นักวิทยาศาสตร์สภาพดิน เจ้าหน้าที่มรดกพื้นถิ่น หรือเจ้าหน้าที่พื้นที่ศึกษา นักโบราณคดี นักประวัติศาสตร์ นักมนุษยวิทยา ผู้จัดการสาธารณูปโภคชุมชน และนักการวางแผนสังคม

มีคำแนะนำหลายอย่างที่ช่วยในการปรับตัวและแข่งขันกันของผู้เชี่ยวชาญสามารถหาได้จากองค์กรมรดก หลายองค์กรเหล่านี้มีผู้เชี่ยวชาญในพื้นที่ที่ต้องการศึกษา ด้วยเหตุผลทางจรรยาบรรณทำให้องค์กรเหล่านี้ไม่สามารถส่งเสริมหรือแนะนำผู้เชี่ยวชาญคนใดเป็นพิเศษได้ แต่อาจมีการนำเสนอผลงานในอดีตและตัวอย่างงานที่สามารถใช้อ้างอิงได้

เริ่มต้นศึกษามรดกสถานอย่างไร ?

ผลลัพธ์ของการศึกษามรดกสถานแห่งใดๆ ควรมีการนำเสนอในรูปแบบรายงานการศึกษามรดกสถาน จะมีส่วนในการขอเงินสนับสนุนการศึกษาได้ดีเท่าๆ กับข้อมูลเอกสารต่างๆ เพื่อการพัฒนามรดกสถาน แม้ว่ารายงานอาจจะสามารถคลาดเคลื่อนได้ แต่ก็ควรเขียนรายงานให้อยู่ในหัวข้อต่อไปนี้

1. ที่มาของโครงการ
2. คำอธิบายเกี่ยวกับมรดกสถาน
3. ความสำคัญของมรดกสถาน
4. ผลการศึกษาและข้อเสนอแนะ

1. ที่มาของโครงการ

- จุดมุ่งหมายของการศึกษา
- ขอบเขตของพื้นที่ศึกษา
- ข้อมูลผู้ทำการศึกษา

2. คำอธิบายเกี่ยวกับมรดกสถาน

- การศึกษาสภาพแวดล้อมและประวัติศาสตร์
- ระเบียบวิธีการที่ใช้ (เช่น ข้อมูลในชุมชน) และใช้แต่ละวิธีในส่วนใดบ้าง
- ดำเนินการปรึกษากับชุมชนใด

- มีช่องโหว่ของข้อมูลส่วนใดหรือไม่
- ข้อมูลสนับสนุนได้มาจากไหน

3. ความสำคัญของมรดกสถาน

- สามารถแสดงให้เห็นความสำคัญของสถานที่
- หลักเกณฑ์ในการประเมินความสำคัญ
- รายงานความสำคัญของสถานที่
- ข้อมูลเพิ่มเติมเกี่ยวกับความสำคัญที่จะอภิปรายต่อไปในขั้นตอนที่ 4

4. ผลการศึกษาและข้อเสนอแนะ

- ข้อเสนอแนะที่ระดับของเป้าหมาย
- ข้อเสนอแนะในการคุ้มครองมรดกสถาน

และเมื่อเขียนรายงานแล้ว สิ่งสุดท้ายที่ต้องทำคือตัดสินใจว่าจะใช้อย่างไร

เพื่อการตัดสินใจที่ดีเกี่ยวกับมรดกสถานจำเป็นต้องรู้คุณค่าความสำคัญของมันต้องมีความชัดเจนในองค์ประกอบที่สำคัญของมรดกสถาน ดังนั้นสิ่งใดก็ตามที่สร้างคุณค่าให้พื้นที่ต้องได้รับการคุ้มครอง ความเข้าใจความสำคัญของสถานที่มีส่วนในการจัดการและยังเป็นข้อมูลเบื้องต้นที่ช่วยในการพัฒนาเป็นวัสดุช่วยในการศึกษา การอธิบาย หรือการหาเงินสนับสนุนโครงการ

องค์ประกอบที่สำคัญของสถานที่เหล่านี้เรียกว่า “ **คุณค่าของมรดกสถาน** ”

คุณค่าของมรดกสถานมักกล่าวถึงธรรมชาติและวัฒนธรรม มรดกทางวัฒนธรรมมีคุณค่ากับทั้งท้องถิ่นและองค์ประกอบทางประวัติศาสตร์ เห็นได้จากตัวอย่างคุณค่าของมรดกสถาน การประเมินความสำคัญช่วยในการทำงานได้ชัดเจนว่าทำไมพื้นที่แห่งนี้จึงมีคุณค่า และความแตกต่างของผู้คนอาจรวมอยู่ในการประเมินความสำคัญของสถานที่ ผลลัพธ์ของขั้นตอนนี้คือ การพัฒนาของรายงานความสำคัญ ไม่มีทางร่างรายงานก่อนได้ แต่เคล็ดลับของการเขียนรายงานความสำคัญและตัวอย่างรายงานความสำคัญสามารถช่วยได้

ตัวอย่างคุณค่าของมรดกสถาน :

หลาย ๆ พื้นที่สามารถมีได้ทั้งคุณค่าทางธรรมชาติและวัฒนธรรม ป่าเขา, ภูมิทัศน์ฝั่งทะเล, พื้นที่น้ำท่วมถึง และกระบวนการทางสังคมวิทยาอาจเป็นส่วนหนึ่งของมรดกธรรมชาติ ที่เหล่านี้ยังแสดงให้เห็นถึงกิจกรรมของผู้คนดังนั้นจึงสามารถเป็นมรดกทางวัฒนธรรมได้อีกด้วย

หน้าตาที่ต่างกันของแต่ละที่อาจทำให้มีความสำคัญแตกต่างกัน ความหลากหลายของผู้คนอาจทำให้เกิดความแตกต่างของความสำคัญแม้จะหน้าตาเหมือนกันก็ได้ นี่เป็นเพียงตัวอย่างเล็กน้อยของคุณค่าของมรดกสถานที่แตกต่างกัน

- **มรดกทางธรรมชาติและคุณค่าของมรดกสถาน**

- สังคมสิ่งมีชีวิตหรือพื้นที่ที่จำกัดในความหลากหลายของภูมิทัศน์และระบบนิเวศ
- ที่ที่เป็นที่อยู่ของพืชหรือสัตว์หายาก ใกล้สูญพันธุ์
- ไม่รบกวนสิ่งแวดล้อมที่แสดงกระบวนการของธรรมชาติได้ เช่น ที่น้ำท่วมถึง พื้นที่ป่า ดินดอนสามเหลี่ยมปากแม่น้ำ ระบบระบายน้ำ
- ความแตกต่างทางธรณีวิทยา เช่น พื้นที่ที่มีซากดึกดำบรรพ์ ที่มีดินหายาก น้ำ และกระบวนการเปลือกโลก

- **มรดกทางวัฒนธรรมพื้นถิ่นและคุณค่าของมรดกสถาน**

- สถานที่ที่เกี่ยวข้องกับจิตวิญญาณของผู้คนพื้นถิ่น เช่น ภูมิทัศน์ ท้องทะเลและพื้นที่ที่เกี่ยวข้องกับความฝัน สถานที่และเหตุการณ์ที่มีความสำคัญของผู้คนพื้นถิ่น เช่น สถานที่ประกอบพิธี, ที่พบปะและที่ใช้หลบซ่อนและที่ที่มีความทรงจำ
- หลักฐานที่คนพื้นถิ่นใช้สำหรับกิจกรรมต่างๆ เช่น การโยกย้ายวัตถุดิบ ผลิตภัณฑ์ที่ทำจากหิน การค้าขาย
- พื้นที่ที่เกี่ยวข้องกับชีวิตประจำวัน เช่น ที่ตั้งแคมป์, กองขยะ, พื้นที่ล่าสัตว์, พื้นที่เก็บอาหารโดยเฉพาะ
- พื้นที่ที่แสดงการติดต่อระหว่างคนพื้นถิ่นและคนภายนอก เช่น สถานที่ฆาตกรรมหมู่ ที่ปฏิบัติกร

- **มรดกทางประวัติศาสตร์และคุณค่าของมรดกสถาน**

- อาคารทางโบราณคดีที่ยังคงอยู่ เช่น อาคารรัฐสภาแห่งแรกของออสเตรเลีย
- สถาปัตยกรรมและสุนทรียภาพของถนนสายสำคัญที่เป็นที่ตั้งของอาคารเอกชนที่สำคัญ ๆ หลาย ๆ แห่ง
- สถานที่แสดงวิถีชีวิต, ประเพณี, การใช้ที่ดินหรือที่ไม่มีการวางแผนไว้ล่วงหน้า
- ภูมิทัศน์ที่มีความแตกต่างของหลักฐาน และเกี่ยวข้องกับกิจกรรมเฉพาะ เช่น การทำเหมืองแร่ที่มีหมู่บ้านทำเหมืองอยู่ มีเหมือง หัวหุ่นกระบอก การจัดระบบน้ำ และสวนจีน
- สถานที่ที่มีความสำคัญต่อประวัติศาสตร์ท้องถิ่น หรือเป็นส่วนหนึ่งของคตินาบ้าน หรือเกี่ยวข้องกับการทำงานหรือความรู้เกี่ยวกับชนบท

ใครควรมีส่วนในการประเมินความสำคัญของมรดก ?

เมื่อมาถึงจุดนี้ควรหันกลับไปทบทวนว่าใครที่สนใจพื้นที่นี้ มุมมองที่แตกต่างของหลาย ๆ คน ควรนำมาคิดและวิเคราะห์ศักยภาพในการใช้เงินช่วยเหลือแก่การประเมินความสำคัญ

ชุมชนในท้องถิ่นและเจ้าของพื้นที่ที่สามารถประเมินความสำคัญ โดยได้รับการช่วยเหลือจากผู้เชี่ยวชาญเช่น นักประวัติศาสตร์ สถาปนิก นักสังคมวิทยา นักธรณีวิทยา นักมนุษยวิทยา นักโบราณคดีและที่ปรึกษามรดกท้องถิ่นหากปรึกษาผู้เชี่ยวชาญแล้ว ชุมชนและคนอื่น ๆ ที่สนใจในสถานที่นี้ควรมีศักยภาพในการอธิบายและเข้าใจในมุมมองของตน จะช่วยในการแลกเปลี่ยนความเข้าใจว่าสิ่งใดสำคัญก่อนตัดสินใจที่จะจัดการกับสถานที่นั้นในอนาคต

ผู้คนที่ต่างก็มีวิธีการที่แตกต่างในการอธิบายและประเมินความสำคัญ ชุมชนพื้นที่บางแห่งอาจให้ความสำคัญแบบกว้าง ๆ และมีความสำคัญอย่างยิ่งกับใครก็ตามที่สถานที่นั้นเก็บบางอย่างของเขาไว้ทัศนคติเกี่ยวกับความสำคัญของพื้นที่ก็จะชัดเจน

สำหรับใครที่มีความสนใจต่อมรดกสถาน และจะรู้ได้อย่างไรว่าใครมีความสนใจบ้างนั้นได้กล่าวไปแล้วในขั้นที่ 2

การนำหลักการมากำหนดรูปแบบในการอนุรักษ์ :

จะช่วยแบ่งประเภทของข้อมูลที่มีอยู่ ด้วยการให้คุณค่าต่อพื้นที่นั้นๆ เนื่องจากบางครั้งพื้นที่แต่ละแห่งมีความน่าสนใจที่แตกต่างกัน ทำให้เกิดความยุ่งยากในการแบ่งประเภทมรดกสถาน

มรดกสถานเหล่านี้ มีการแบ่งตามประเภท ลักษณะของคุณค่าที่แตกต่างกัน ซึ่งสามารถนำไปใช้ได้ทั้งมรดกสถานทางธรรมชาติและมรดกสถานทางวัฒนธรรม หลักการเหล่านี้จะช่วยในการแสดงเอกลักษณ์ของพื้นที่ได้ชัดเจนยิ่งขึ้น

การกำหนดหลักในการอนุรักษ์และให้คุณค่ามรดกสถาน เป็นการให้คุณค่าทั้งมรดกสถานทางธรรมชาติและมรดกสถานทางวัฒนธรรม ซึ่งสามารถให้เป็นแนวทางในการดำเนินขั้นตอนในการอนุรักษ์ได้ดังนี้

- **Criterion A** – ความหลากหลายในพื้นที่ (Rarity) สำหรับพื้นที่ที่มีความสำคัญด้านรูปแบบ แบบแผนของความเป็น Australia ทั้งทางด้านธรรมชาติและทางด้านวัฒนธรรมทางประวัติศาสตร์

- **Criterion B** – วัฒนธรรมระยะแรกและวิวัฒนาการของระบบนิเวศวิทยา (Cultural phases and the evolution of ecosystems) เหมาะสำหรับพื้นที่หายาก มีอันตราย ทั้งทางด้านธรรมชาติและทางด้านวัฒนธรรมทางประวัติศาสตร์
- **Criterion C** – การวิจัย การให้ความรู้ และทำให้เกิดความเข้าใจของคน (Research, teaching and understanding) สำหรับพื้นที่ที่ปรากฏว่ามีข้อมูลที่แสดงเรื่องราวเกี่ยวกับพื้นที่นั้น ทั้งทางด้านธรรมชาติและด้านวัฒนธรรมทางประวัติศาสตร์ของ Aborigine
- **Criterion D** – การรับรู้ (Representativeness) สำหรับพื้นที่ที่มีหุ่นจำลอง เป็นตัวอย่าง แสดงให้เห็นได้ชัดเจนช่วยในการรับรู้ของผู้คน รวมถึงเข้าใจถึงสภาพแวดล้อมที่เกิดขึ้นด้วย
- **Criterion E** – โบราณคดี (Aesthetics) สำหรับพื้นที่ที่แสดงควมมีเอกลักษณ์ทางโบราณสถาน และมีคุณค่าของโบราณสถานโดยกลุ่มอนุรักษ์
- **Criterion F** – การใช้เทคนิค ความคิดสร้างสรรค์ ทำให้เกิดนวัตกรรมใหม่ๆ (Technical, creative design or innovation) สำหรับพื้นที่ที่แสดงพัฒนาการของการให้ความรู้ในการก่อสร้าง ทั้งจากวัสดุ และช่างฝีมือที่มีอยู่ ในช่วงยุคสมัยที่แตกต่างๆ กัน
- **Criterion G** – ความเป็นสังคม วัฒนธรรม หรือเอกลักษณ์ในพื้นที่ (Social, cultural or spiritual associations) สำหรับพื้นที่ที่แสดงการรวมกลุ่มของวัฒนธรรม การเป็นสังคม แสดงถึงเอกลักษณ์ในพื้นที่อย่างชัดเจน
- **Criterion H** – การเป็นสมาคม ที่มีความเฉพาะของกลุ่มคนในพื้นที่ (Associations with significant individuals) สำหรับพื้นที่ที่แสดงความเป็นท้องถิ่น วิถีชีวิตที่มีเอกลักษณ์ รวมทั้งกลุ่มชุมชนที่มีความสำคัญต่อประวัติศาสตร์ของออสเตรเลีย

ควรทำอย่างไรในการจัดการเอกสารการวิจัย ?

เอกสารการวิจัยรวมถึงการค้นคว้าในห้องสมุด, จุดหมายเหตุและพิพธิภัณฑ์เพื่อให้ได้ข้อมูลที่เกี่ยวข้องกับสิ่งที่เรากำลังศึกษาอยู่ ซึ่งอาจจะเป็นข้อมูลที่เชื่อมโยงไปถึงสถานที่เฉพาะในพื้นที่ศึกษาหรือข้อมูลที่เชื่อมโยงไปยังพื้นที่ศึกษาอย่างสมบูรณ์ครบถ้วน ข้อมูลที่พบได้แก่ แผนที่, ผังบริเวณ, รูปถ่าย, รูปภาพ, หนังสือ, บทความหรือรายงานต่าง ๆ และข้อมูลเหล่านี้จะช่วยเราอธิบายและทำให้ได้ข้อสรุปเกี่ยวกับความสำคัญของมรดกสถาน (Heritage Place) ดังนี้

- เสนอแนะสถานที่ที่อาจจะมีคุณค่าทางมรดก (Heritage Value)
- เป็นหลักฐานเกี่ยวกับการพัฒนามรดกสถานในโอกาสข้างหน้า
- อธิบายลักษณะในอดีตและปัจจุบันของสถานที่นั้น

และควรระลึกว่าข้อมูลเหล่านี้ได้รับอิทธิพลมาจากวัฒนธรรมและเจตนาของผู้บันทึกข้อมูล ดังนั้น สิ่งที่บ้านทึกอาจจะไม่ถูกต้องแม่นยำหรือครอบคลุมเรื่องราวต่าง ๆ ไปเสียทั้งหมด

แหล่งที่มาที่ค่อนข้างครอบคลุมสำหรับนักวิจัยคือฐานข้อมูลบรรณานุกรมของ HERA ซึ่งมี บทความเรื่องมรดกสถานของออสเตรเลียกว่า 32,000 ชิ้น ผ่านทางเว็บไซต์ของออสเตรเลีย หรือดูจาก ซีดีรอมเรื่อง Heritage Commission ของสำนักพิมพ์ RMIT Publishing, GPO Box, 12477, A'Beckett Street, Melbourne, Victoria 3001 หมายเลขโทรศัพท์ (03) 9349 – 4994

ควรทำอย่างไรในการศึกษาภาคสนาม?

การศึกษาภาคสนามอาจได้มาจากการสำรวจภาคสนาม โดยจะกระทำการสำรวจพื้นที่ทาง ภูมิศาสตร์อย่างกว้าง ๆ ก่อนเพื่อพิจารณาลักษณะหรือคุณค่าของสถานที่ที่เป็นมรดกนั้น การเดินทาง สำรวจอาจจะใช้จักรยานหรือการเดินทางเท้ากับกลุ่มสมาชิกของชุมชนที่รู้จักพื้นที่เป็นอย่างดี หรือทำการสำรวจ ร่วมกับผู้เชี่ยวชาญ

การศึกษาภาคสนามจะรวมไปถึงการสำรวจสิ่งที่น่าสนใจในชุมชนท้องถิ่นนั้น อาทิ โบราณสถาน หรือสถานที่ที่มีความสำคัญทางประวัติศาสตร์ ลักษณะพันธุ์พืชและสัตว์ ลักษณะรูปร่างรูปทรงของพื้นที่ (Land Form) ลักษณะดิน ลักษณะทางธรณีวิทยา หรือการบันทึกภาคสนามอื่น ๆ ที่จะมีส่วนช่วยนำเสนอ ลักษณะพิเศษเฉพาะและช่วยประเมินคุณค่าความสำคัญของมรดก โดย

- ระบุตำแหน่งที่ตั้งที่มีคุณค่าทางมรดก (Heritage Value)
- อธิบายลักษณะของมรดกสถาน
- เป็นหลักฐานที่จะชี้แจงความจำเป็นในการพัฒนาสถานที่นั้น

ตัวอย่าง : การศึกษาชุมชนภาคสนามกับ NatureSearch

NatureSearch เป็นฐานข้อมูลที่ครอบคลุมกว้างขวางของการสังเกตเหล่าพันธุ์สัตว์หลากหลายชนิดโดย เจ้าหน้าที่รัฐของรัฐ Queensland ผลที่ได้มาจากการศึกษาภาคสนามอย่างกว้างๆ และรวบรวมจากการ บันทึกการสังเกตโดยอาสาสมัครชุมชน 3,000 คน โดยมีมากกว่า 300,000 บันทึก

ข้อมูลจากฐานข้อมูลของ NatureSearch จัดเตรียมไว้เผยแพร่ต่อสาธารณะชน, นักเรียนนักศึกษา กลุ่มชุมชน เจ้าหน้าที่รัฐ และที่ปรึกษาด้านสิ่งแวดล้อมโดยไม่คิดมูลค่า ซึ่งส่วนใหญ่จะนำไปใช้ในโครงการ ประเมินผลกระทบต่อสิ่งแวดล้อม และการวางแผนการอนุรักษ์มรดกในด้านต่าง ๆ

วิธีการเก็บรวบรวมความรู้เกี่ยวกับชุมชน

การเก็บรวบรวมความรู้เกี่ยวกับชุมชนจะช่วยระบุข้อมูลที่ไม่ได้บันทึกไว้เป็นลายลักษณ์อักษรและหาไม่ได้จากการสำรวจภาคสนาม ข้อมูลดังกล่าวจะช่วยเน้นความสำคัญของสถานที่ในเรื่องต่าง ๆ เกี่ยวกับชุมชนท้องถิ่น การเก็บรวบรวมความรู้เกี่ยวกับชุมชนโดยการพูดคุยหรือสัมภาษณ์คนในท้องถิ่นเพื่อค้นหาด้านประวัติศาสตร์จากการบอกเล่า (History Oral) หรือทำ Workshop ร่วมกับชุมชน

การบอกเล่าเรื่องราวทางประวัติศาสตร์จากการสัมภาษณ์จะได้ข้อมูลที่เป็นปัจเจกบุคคลที่ค่อนข้างตรงประเด็นและมีรายละเอียดเกี่ยวกับสถานที่ เหตุการณ์หรือช่วงเวลานั้น ๆ

การทำ Workshop ร่วมกับชุมชน จะเป็นการพบปะกับผู้คนจากหลายกลุ่มในชุมชนท้องถิ่นนั้น เพื่อให้คนเหล่านั้นได้มีโอกาสในการแลกเปลี่ยนความรู้, ได้เรียนรู้เกี่ยวกับความสำคัญของสถานที่นั้น ๆ และได้แสดงออกร่วมกันถึงการจัดการรักษามรดกไว้

อะไรคือสาระสำคัญที่ควรทำการศึกษา

Thematic Study คือ วิธีการหนึ่งที่น่ามาค้นหาประวัติศาสตร์หรือลักษณะอื่นที่มีความสำคัญ และสามารถนำข้อมูลเหล่านั้นไปใช้ในสถานที่ที่มีความคล้ายคลึงกันได้

1. การค้นหาการขึ้นทะเบียนมรดกและการศึกษาชุมชนจะแสดงถึง

- การขึ้นทะเบียนมรดกจะระบุอาคารจำนวนมากในเมืองและมีค่อนข้างน้อยในชนบทหรือชานเมือง
- การศึกษามรดกสถานมักจะเสร็จสมบูรณ์สำหรับพื้นที่แต่ละเมือง ส่วนชนบทหรือชานเมืองมักจะไม่เป็นอย่างนั้น

2. การวิเคราะห์ข้อมูลโดยใช้ Checklist หรือหัวข้อหลักในการศึกษาจะทำให้พบสิ่งต่อไปนี้

- ไม่มีต้นไม้หรือพื้นที่สวนที่ถูกระบุไว้ว่าเป็นหนึ่งในคุณค่าของมรดกในเมือง ยกเว้นว่าเมืองนั้นจะเป็นที่รู้จักกันดีถึงลักษณะดังกล่าว
- ไม่มีตัวอย่างของพื้นที่เกษตรกรรมที่อยู่นอกอาคาร เช่น กระท่อม โรงนา และคอกปศุสัตว์ที่จะถูกระบุไว้ ยกเว้นบ้านพักที่อยู่บนที่ดินในพื้นที่เกษตรกรรมเก่าแก่ที่เป็นที่รู้จัก
- มีข้อมูลไม่มากนักเกี่ยวกับบทบาทของคนในท้องถิ่นในประวัติศาสตร์ของพื้นที่ หรือเกี่ยวกับสถานที่ในแง่ความสำคัญของคนในท้องถิ่น

- ประวัติของป่าบนเนินเขา ความสำคัญในอดีตของการโค่นต้นซุง การเผาถ่าน การตัดแต่งต้นไม้ การล่าสัตว์ และการเก็บน้ำผึ้ง จะไม่ได้รับการบันทึกไว้และไม่มีอยู่ใน Checklist
- ชุมชนท้องถิ่นไม่มีผลต่อการศึกษาประวัติศาสตร์พื้นที่มรดก ดังนั้นจึงไม่มีหลักฐานเกี่ยวกับคุณค่าทางสังคมของสถานที่นั้นมามีส่วนในการตัดสินใจในการอนุรักษ์

จาก Checklist ดังกล่าว จะเห็นได้ว่ามีช่องว่างในความรู้เกี่ยวกับมรดกและถึงตอนนี้ก็จะสามารถตัดสินใจได้ว่ามีข้อมูลอะไรบ้างที่จะต้องเก็บรวบรวมเพิ่มเติม

กรอบความคิดทางประวัติศาสตร์ของออสเตรเลีย (Australian Historic Themes Framework) :

1. ร่องรอยวิวัฒนาการของสิ่งแวดล้อมในออสเตรเลีย

- 1.1 ร่องรอยสภาพภูมิอากาศ และการเปลี่ยนแปลงสิ่งแวดล้อมทางธรณีวิทยา
- 1.2 ร่องรอยวิวัฒนาการพันธุ์ไม้และพันธุ์สัตว์ของออสเตรเลีย
- 1.3 การกำหนดและประเมินสภาพแวดล้อมที่หลากหลายทางวิทยาศาสตร์
- 1.4 การตระหนักถึงคุณค่าในความมหัศจรรย์ของธรรมชาติในออสเตรเลีย

2. ประชากรในออสเตรเลีย

- 2.1 การตั้งรกรากอยู่ในออสเตรเลียตั้งแต่ต้น ได้แก่ ชนพื้นเมืองเผ่าอะบอริจิน
- 2.2 การปรับตัวให้เข้ากับสภาพแวดล้อมที่มีความหลากหลาย
- 2.3 การเดินทางมายังออสเตรเลียเนื่องจากได้รับโทษ
- 2.4 การอพยพย้ายถิ่นฐาน
- 2.5 การส่งเสริมให้มีการตั้งรกรากในพื้นที่
- 2.6 การแย่งชิงพื้นที่ดิน

3. การพัฒนาเศรษฐกิจระดับท้องถิ่น, ภูมิภาคและประเทศชาติ

- 3.1 การสำรวจชายฝั่งทะเล
- 3.2 การสร้างเศรษฐกิจในเมืองหลวง
- 3.3 การสำรวจพื้นที่ทวีป
- 3.4 การนำทรัพยากรธรรมชาติมาใช้ประโยชน์
- 3.5 การพัฒนาผลิตภัณฑ์ต้นแบบ
- 3.6 การจัดหาแรงงาน
- 3.7 การก่อสร้างทางคมนาคม
- 3.8 การเคลื่อนย้ายสินค้าและผู้คน

- 3.9 การทำเกษตรกรรมเพื่อผลประโยชน์เชิงธุรกิจ
- 3.10 การรวมผู้คนเข้าสู่เศรษฐกิจกระแสเงินสด
- 3.11 การดัดแปลงสภาพแวดล้อม
- 3.12 การเลี้ยงประชากร
- 3.13 การพัฒนาความสามารถในการผลิตของโรงงานในออสเตรเลีย
- 3.10 การพัฒนาวิศวกรรมและอุตสาหกรรมในการก่อสร้างของออสเตรเลีย
- 3.11 การพัฒนาเศรษฐกิจเชื่อมโยงออกนอกออสเตรเลีย
- 3.12 ความพยายามไม่ย่อท้อต่อระยะทาง, ความลำบากและความล้มเหลว
- 3.13 การประดิษฐ์อุปกรณ์
- 3.14 การเงินในออสเตรเลีย
- 3.15 การตลาดและการขายปลีก
- 3.16 Informing Australia
- 3.17 การให้ความบันเทิงเพื่อผลประโยชน์
- 3.18 การพำนักของผู้คน
- 3.19 การจัดหาที่พักสำหรับนักท่องเที่ยว
- 3.20 การจัดหาเพื่อนร่วมงานและการบริการทางเพศ
- 3.21 การประดับตกแต่งออสเตรเลีย
- 3.22 การจัดการบริการสุขภาพ

4. ที่ตั้งของชุมชนเมือง และที่ตั้งของเมืองใหญ่

- 4.1 การวางแผนการตั้งชุมชนเมือง
- 4.2 สนับสนุนบริการชุมชนพื้นฐาน เช่น ไฟฟ้า การคมนาคม การป้องกันอัคคีภัย ถนน น้ำใช้
- 4.3 การพัฒนาสถาบันต่าง ๆ
- 4.4 ความเป็นอยู่ในสลัม, คนร่อนเร่และคนไร้ที่อยู่
- 4.5 สร้างการตั้งถิ่นฐานเพื่อรองรับการขยายตัวของชนบทออสเตรเลีย
- 4.6 จุดจําระยะที่มีความสำคัญต่อการพัฒนาในการตั้งถิ่นฐานในเมืองเล็กและเมืองใหญ่

5. การทำงาน

- 5.1 การทำงานในเงื่อนไผ่ที่หยาบ ๆ
- 5.2 การจัดการคนงานและสถานที่ทำงาน
- 5.3 การดูแลคนงานที่มีภาระต้องเลี้ยงดูเด็ก
- 5.4 การทำงานในออฟฟิศ
- 5.5 ความพยายามในการจ่ายค่าอาชญากรรม

- 5.6 การทำงานที่บ้าน
- 5.7 การใช้ชีวิตของคนท้องถิ่นในระบบเศรษฐกิจปกติ
- 5.8 การทำงานบนผืนที่ดิน

6. การศึกษา

- 6.1 ก่อตั้งสมาคม, ห้องสมุดและสถาบันเพื่อการศึกษาด้วยตนเอง
- 6.2 สร้างโรงเรียน
- 6.3 ฝึกคนงานในสถานที่ทำงาน
- 6.4 สร้างระบบสำหรับรองรับการศึกษาที่สูงขึ้น
- 6.5 ให้การศึกษากับผู้คนที่อยู่ในพื้นที่ห่างไกล
- 6.6 ให้การศึกษาคนในท้องถิ่นใน 2 วัฒนธรรม

7. การปกครอง

- 7.1 การปกครองออสเตรเลียในฐานะจังหวัดหนึ่งของราชอาณาจักรอังกฤษ
- 7.2 การพัฒนาสถาบันการเมืองและการปกครองตนเอง
- 7.3 การจัดระดับสถานะเมือง
- 7.4 การจัดให้มีการปกครองในรูปแบบรัฐออสเตรเลีย
- 7.5 การปกครองกรรมสิทธิ์ของอาณานิคมในออสเตรเลีย
- 7.6 การจัดการบริหารออสเตรเลีย
- 7.7 การป้องกันประเทศออสเตรเลีย
- 7.8 การสร้างเอกลักษณ์ของท้องถิ่นและภูมิภาค

8. การพัฒนาวิถีชีวิตทางวัฒนธรรมของออสเตรเลีย

- 8.1 การจัดหาจัดสร้างความบันเทิง
- 8.2 การไปทะเล
- 8.3 การใช้ชีวิตในวันหยุด
- 8.4 การกินและการดื่ม
- 8.5 การก่อตั้งสมาคม
- 8.6 การบูชา
- 8.7 การได้รับเกียรติยศและความสำเร็จ
- 8.8 การจดจำความผิดพลาด
- 8.9 การฉลองเหตุการณ์ที่มีความสำคัญ
- 8.10 การปฏิบัติให้เกิดความดีเลิศในศิลปะและวิทยาศาสตร์
- 8.11 การสร้างคติชาวบ้านของชาวออสเตรเลีย

- 8.12 การอาศัยอยู่ในบ้านและนอกบ้านของชาวออสเตรเลีย
- 8.13 การอาศัยอยู่ในเมืองและชนเมือง
- 8.14 การอาศัยอยู่ในประเทศและการตั้งถิ่นฐานในชนบท
- 8.15 การไม่มีบ้าน

9. การจัดทำรอบระยะของชีวิต

- 9.1 การให้กำเนิดทารก
- 9.2 การเจริญเติบโต
- 9.3 รูปแบบครอบครัวและสมาชิก
- 9.4 การเป็นผู้ใหญ่
- 9.5 การอาศัยอยู่นอกครอบครัว
- 9.6 การแก่ชรา
- 9.7 การตาย

การนำข้อมูลที่ได้จากการศึกษามรดกสถานไปพัฒนา :

ในการที่เราทำการอนุรักษ์นั้น รายงานสามารถส่งให้แก่กลุ่มที่ทำการศึกษา, องค์กรที่เกี่ยวข้องโดยตรง หรือ รายงานเหล่านี้สามารถส่งให้สื่อมวลชนเพื่อทำการโปรโมตพื้นที่อนุรักษ์ รายงานที่ได้ทำการศึกษาแล้วนั้นสามารถเป็นข้อมูลที่อยู่ในห้องสมุด คณะรัฐบาล และสถาบันวิจัยเนื่องจากมีผู้คนที่น่าสนใจ และสามารถทำการศึกษาต่อเองได้ในอนาคต สามารถนำผลที่ได้จากการศึกษาพื้นที่มาพัฒนาต่อไปดังนี้

- เตรียมการจัดทำจุลสาร หนังสือ video จัดแสดงนิทรรศการ หรือหนังสือพิมพ์ เพื่อประชาสัมพันธ์พื้นที่ ที่ได้ทำการอนุรักษ์นั้นให้เป็นที่เข้าใจร่วมกัน
- นำไปเป็นข้อมูลเบื้องต้นในการจัดการพื้นที่ ที่เป็นที่ตั้งสถานที่ทำกรอนุรักษ์
- นำสิ่งที่ค้นพบ เสนอชื่อขึ้นเป็นพื้นที่อนุรักษ์

ยกตัวอย่าง การทำพื้นที่ศึกษา Sunbury ในประเทศออสเตรเลีย

ผลจากการทำการศึกษาจากคนพื้นเมือง (Aboriginal) โดยเฉพาะในออสเตรเลีย โดยนักโบราณคดีได้ทำการศึกษาพื้นที่บริเวณ Sunbury ซึ่งมีเอกสารด้วยกัน 8 แผ่น ที่ประชาสัมพันธ์สั้นๆ เกี่ยวกับเรื่องราวของพื้นที่ของคนพื้นเมือง (Aboriginal)

เอกสารประชาสัมพันธ์ Sunbury นั้นยังขาดเรื่องราวเกี่ยวกับ ลักษณะของหินที่เกิดขึ้นด้วยฝีมือคน, รอยจารึกบนต้นไม้, หินที่เกิดจากการระเบิด, พื้นที่ในท้องถิ่นเฉพาะ และเหตุผลว่าทำไมลักษณะเช่นนี้

ถึงได้เกิดขึ้นเฉพาะที่นี่ ซึ่งจะเป็นการนำความรู้ไปสู่ประชาชน, ห้องสมุด และศูนย์ท่องเที่ยว นั้นหมายถึง รายงานจากการค้นคว้าต้องได้รับการจัดพิมพ์เพื่อเผยแพร่

ต้องพิจารณาถึงข้อมูลในรายงานจะต้องอธิบายให้เกิดความเชื่อมั่น หรือบอกถึงการควบคุมในการเข้าถึงพื้นที่อนุรักษ์ ยกตัวอย่างข้อมูลจะต้องประกอบด้วย สถานที่ตั้งของพื้นที่พิเศษเหล่านั้น สถานที่ที่ไม่ปลอดภัย หรือสถานที่ที่มีความสำคัญมากของคนพื้นถิ่น หรือ พื้นที่ของ Torres Strait Islander นอกจากนี้ยังพิจารณาการดูแลสถานที่อนุรักษ์ไม่ให้ถูกทำลาย เสียหายด้วย เหล่านี้เป็นสิ่งจำเป็นที่จะตรวจสอบทั้งผู้ที่ดูแล รับผิดชอบหรือเจ้าของพื้นที่ที่เป็นคนพื้นเมือง ควรพิจารณาข้อมูลและเห็นความสำคัญแล้วจึงประกาศเป็นพื้นที่อนุรักษ์อย่างเป็นทางการ โดยที่อาจมีข้อตกลงสัญญาระหว่างข้อมูลในการเรียกเก็บเงิน ร้านค้า และการที่จะเข้าถึงสถานที่อนุรักษ์

การขึ้นทะเบียนสถานที่อนุรักษ์

คนออสเตรเลียมีหลายลักษณะในการอนุรักษ์และเก็บรักษา มีการแบ่งการจัดการด้วยรัฐบาล และองค์กรที่ก่อตั้งเพื่อการอนุรักษ์

การขึ้นทะเบียน ไม่ได้ครอบคลุมทุกอย่างบนพื้นที่อนุรักษ์ แต่มีบัญชีมรดกสถานที่ใช้บันทึกสถิติ ว่าสร้างในช่วงเวลาใดเท่านั้น

การนำพื้นที่อนุรักษ์ไปขึ้นทะเบียน ต้องประกอบด้วยสถานที่ตั้งของพื้นที่อนุรักษ์, อธิบายผู้ที่เป็นเจ้าของ การบรรยายชนิดของการอนุรักษ์ อธิบายถึงว่าทำไมถึงจัดเป็นพื้นที่ที่มีความสำคัญ สิ่งเหล่านี้เป็นการเน้นความสำคัญให้แก่พื้นที่ ทั้งคุณค่าด้านกายภาพ คุณค่าด้านวิทยาศาสตร์ จัดเป็นเอกสารแสดงคุณค่าในการอนุรักษ์

หลายแห่งที่พื้นที่อนุรักษ์สามารถให้กฎหมายคุ้มครองได้ ยกเว้นพื้นที่ที่ยังไม่ขึ้นทะเบียนซึ่งอาจคุ้มครองด้วยการเป็นพื้นที่สวนสาธารณะที่สงวนไว้เพื่อการอนุรักษ์ก็ได้ ในการเชื่อมต่อกับพื้นที่อนุรักษ์ที่ขึ้นทะเบียนแล้วรอบๆ ออสเตรเลีย โดยผ่าน Website ซึ่งจะประกอบด้วยหลายพื้นที่ที่ได้ทำการอนุรักษ์ จะเป็นศูนย์กลางรวมของข้อมูลพื้นฐานของกลุ่มเครือข่ายภาพและพื้นที่อนุรักษ์ที่ขึ้นทะเบียนแล้ว

การเปรียบเทียบสถานที่ซึ่งมีการศึกษาเป็นมรดกสถาน :

บางครั้งคุณจำเป็นที่จะต้องเปรียบเทียบสถานที่หนึ่งกับที่อื่นๆ ซึ่งจะเป็นส่วนช่วยในการพิจารณาความสำคัญของความสัมพันธ์ ตัวอย่างเช่น หากหลายๆสถานที่ที่มีความคล้ายคลึงกัน เราจำเป็นต้องตัดสินใจเลือกสถานที่ที่มีความสำคัญต่อชุมชน หรือต่อคนจำนวนมาก

ในอีกทางหนึ่งนั้น การเปรียบเทียบเช่นนี้อาจไม่มีความจำเป็น หากว่าสถานที่นั้นเป็นเพียงสถานที่เดียวในกลุ่มแบบนั้น หรือเป็นสถานที่ที่มีจำนวนน้อยในกลุ่มประเภทเดียวกัน

ประเด็นหลักอยู่ที่ความหายาก ความสามารถในการแสดงออกถึงความสำคัญบางอย่าง และความซื่อสัตย์ (Rarity, representativeness and integrity) เหล่านี้คือเรื่องที่จะต้องพิจารณาในการเปรียบเทียบ เกณฑ์เฉพาะเหล่านี้เป็นเรื่องที่จะใช้ในการพิจารณาเปรียบเทียบเพราะเป็นสิ่งที่จะสามารถประยุกต์ใช้ได้กับสถานที่ทางวัฒนธรรมทุกประเภท

การเปรียบเทียบสามารถช่วยในการตัดสินใจเกี่ยวกับการทำอย่างไรเพื่อให้คุ้มค่ากับการลงทุนที่สุด หรือช่วยในการเลือกกลุ่มสถานที่ที่มีความสำคัญ

หมายเหตุว่าการเปรียบเทียบความสำคัญของสถานที่นั้นอาจไม่เหมาะสมสำหรับสถานที่ที่มีความสำคัญทางวัฒนธรรมท้องถิ่น

ที่ตั้งอย่างไรที่แสดงออกว่ามีความสำคัญ

ส่วนประกอบของความสำคัญคือรายการต่างๆที่ใช้เป็นเครื่องมือวัดว่าทำไมสถานที่นั้นๆจึงมีความสำคัญ คือ สิ่งที่อธิบายถึงคุณค่าของสถานที่และความสำคัญของสถานที่นั้นต่อชุมชนหรือกลุ่มชนในชุมชนนั้น บางครั้งมันสามารถอธิบายลักษณะของสถานที่ซึ่งมีคุณค่าในตัวเองแต่มนุษย์ไม่รู้หรือเข้าใจในคุณค่ามัน

การทำเอกสารคุณค่าสำคัญของสถานที่เป็นส่วนประกอบที่สำคัญส่วนหนึ่งของกระบวนการป้องกันรักษามรดกทางวัฒนธรรม และเป็นกุญแจที่จะไขไปสู่การบริหารสถานที่ทางวัฒนธรรมนั้น และยังเป็นส่วนสำคัญที่จะอธิบายความสำคัญของสถานที่ การเตรียมรายการที่ดีอาจช่วยในเรื่องเป็นการแสดงให้เห็นถึงความเข้าใจที่ชัดเจนว่าเหตุใดสถานที่นั้นจึงมีความสำคัญและมีค่าสำหรับการลงทุนเมื่อเขียนโครงการ

เทคนิคในการเขียนอธิบายที่ตั้งที่แสดงให้เห็นถึงความสำคัญของมรดกสถาน

ในการเขียนนั้นไม่มีแบบหรือสูตรสำเร็จ อาจมีเทคนิคทั่วไปดังนี้

- รายการนั้นควรมีความกะทัดรัด อ่านง่าย และระบุคุณค่าของสถานที่ทั้งหมด พยายามเน้นไปที่คำถามที่ว่า เหตุใดสถานที่นี้จึงมีความสำคัญ
- ใช้หรืออ้างถึงเกณฑ์ประเมินตามความเหมาะสม
- อ้างถึงหรือคัดลอกสิ่งที่จะช่วยสนับสนุนให้เห็นความสำคัญของสถานที่นั้น ไม่ควรขยายความให้เห็นย่อแต่ต้องแน่ใจว่าเป็นสิ่งที่คนทั่วไปสามารถเข้าใจได้

- สำหรับสถานที่ที่เป็นท้องถิ่น ต้องแน่ใจว่าเสียงของคนในท้องถิ่นสามารถเป็นคำที่ชัดเจน และพวกเขาเห็นด้วยในคุณค่าของท้องถิ่น ซึ่งจะอธิบายอยู่ในรายการ

ขั้นตอนในการนำที่ตั้งมาเปรียบเทียบเพื่อแสดงความสำคัญของมรดกสถาน

ข้างล่างนี้เป็นตัวอย่างบางส่วนในการเขียน Statements of significance ความยาว แบบแผน และรูปแบบ ขึ้นอยู่กับ statements of significance นั้นว่ามีจุดประสงค์อย่างไรในการเขียน

• Molgoa Nature Reserve, New South Wales

พื้นที่ธรรมชาติ Molgoa ประกอบไปด้วยลักษณะภูมิประเทศที่หลากหลาย เป็นส่วนที่มีความสูง 30 เมตรของ Molgoa laminite ส่วนหนึ่งของ Ashfield Shale ทางตะวันออกของ Molgoa Creek (อ่าว Molgoa) ชั้นหินธรรมชาติที่ปรากฏบ่งบอกถึงลำดับชั้นของกลุ่ม Wianamatta รวมไปถึงหินทราย Minchinbury ซึ่งปกคลุมอย่างกว้างขวางแต่ไม่สม่ำเสมอในบรรดาชั้นหิน ลำดับชั้นนี้ถูกป้องกันไว้โดยกรวดของอ่าว Rickabys ของยุค Tertiary

รูปร่างของชั้นหินและหินทรายในพื้นที่ป่าที่เชื่อมต่อกับความสัมพันธ์กับการเชื่อมต่อระหว่างกลุ่มชั้นหิน Wianamatta กับหินทราย Hawkesbury สังคมป่าหนาแน่นไปด้วยชีวิตหลากหลายพันธุ์ ทั้งคุณลักษณะของพืชพรรณของทั้งสองภูมิภาค รวมถึงบางส่วนของที่ถูกควบคุมในพื้นที่เชื่อมต่อ สถานที่นี้ประกอบไปด้วยสิ่งเล็กๆมากมายแต่ส่วนใหญ่เป็นอ่างเก็บน้ำที่ไม่ถูกรบกวน

การเจริญเติบโตของพืชพรรณในอาณาบริเวณปกคลุมพื้นที่เกือบทั้งหมดที่มีความสำคัญ ส่วนที่สำคัญของ Cumberland Plain ซึ่งเป็นพื้นที่นิเวศวิทยาที่มีอันตรายและอาจเกิดอันตรายได้ใน NSW พื้นที่ป่าหลายรูปแบบที่เกิดขึ้นและเป็นส่วนหนึ่งของระบบนิเวศใน Cumberland Plain คือผืนป่าในเนินเขาที่เป็นชั้นหิน ป่าขึ้น ป่าโปร่ง และป่าในบริเวณที่ทับถมของตะกอนดินทราย

ส่วนหนึ่งของป่าทอดตัวยาวจากอ่าว Mulgoa และลำแควที่แตกสาขาออกมาเชื่อมต่อกับ Blue Mountain National Park พืชพรรณหลายชนิดและภูมิทัศน์รวมถึงทางเดินริมน้ำที่เป็นป่าฝนแห่งซิดนีย์ ตะวันตกและป่าชายฝั่งซิดนีย์ ชั้นหินที่ยกตัวและป่าขึ้นในบริเวณนี้มีส่วนสำคัญที่จะส่งเสริมความหลากหลายของชีวิตสำหรับบรรดาสัตว์และต้นไม้มานานานาพันธุ์ โดยเฉพาะนกป่า

Dillwynia tenuifolia เป็นส่วนที่ง่ายต่อการสูญเสีย และถูกทำลายใน NSW เกิดขึ้นในกลุ่มพืชพรรณในชั้นหินทรายซึ่งสัมพันธ์กับชั้นหิน Ashfield ในสถานที่ Acacia fimbriata และ Wurmbea biglandusola มีความสำคัญเฉพาะและง่ายต่อการการถูกทำลายร้ายในซิดนีย์ตะวันตก พืชพรรณกว่า 20 ชนิดที่เกิดขึ้นในบริเวณนั้นต่างก็ง่ายต่อการถูกทำลายเช่นกัน

พื้นที่ธรรมชาติ Mulgoa รวมถึงโบราณคดีของ Regentville ที่ยังคงอยู่ด้วย Regentville (1823-1869) ถูกสร้างขึ้นสำหรับ Sir John Jamison (1776-1844) นักฟิสิกส์ เจ้าของที่ดินและผู้ที่ทำให้เกิดการปฏิรูปพื้นฐาน ผู้สำเร็จราชการผู้ถูกมองว่าเป็นผู้ยิ่งใหญ่ สถานที่บริเวณนี้คือสถานที่ซึ่ง Sir John Jamison เลือกว่าจะสร้างที่พักของเขาและเริ่มก่อตั้งอาณาจักรเกษตรกรรมของเขาเองขึ้นมา

Regentville เป็นพื้นที่ที่มีความสำคัญทางประวัติศาสตร์ และเป็นพื้นที่ผลิตไวน์แห่งแรกซึ่งทำมาจากไร่องุ่น (1830) เป็นส่วนหนึ่งของธุรกิจไวน์ระยะแรกๆจำนวนน้อย ซึ่งยังคงมีโรงงานไวน์เหล่านี้ในพื้นที่ ไร่องุ่นก็มีความสำคัญพอๆกับการวางแผนผลิตไวน์ที่สมบูรณ์แบบ

สถานที่ที่มีความสัมพันธ์กับ Henry Kitchen ผู้ออกแบบอาคารที่พัก และ Sir Henry Parkes (หัวหน้าคนงานที่ Regentville ช่วง 1839-40)

ซากของ Regentville และสภาพแวดล้อมโดยรอบเป็นพื้นที่ที่เต็มไปด้วยหลักฐานทางโบราณคดีที่มีศักยภาพสูง พื้นที่นี้ได้รับการขุดค้นหลักฐานทางโบราณคดีในตอนต้นศตวรรษที่ 19 เราพบพันธุ์ไม้หลายสายพันธุ์ที่คล้ายกับสายพันธุ์ระยะเริ่มต้นด้วย ซึ่งพืชพรรณเหล่านี้ก็มีส่วนในการจัดตัวของพื้นที่

สถานที่นี้มีจุดประสงค์เพื่อการศึกษาของนักเรียนทางด้านภูมิศาสตร์และโบราณคดี และเป็นพื้นที่ที่มีศักยภาพในการศึกษาเปรียบเทียบระหว่างหินทรายและชั้นหินที่มีพืชพรรณ

• Dawn Fraser Swimming Pool, Balmain

Dawn Fraser Swimming Pool, Balmain มีความสำคัญทางประวัติศาสตร์ซึ่งมีความสัมพันธ์กับพัฒนาการของการหย่อนใจและการแข่งขันว่ายน้ำและโปโลน้ำในออสเตรเลีย(เข้าเกณฑ์ A) มันถูกก่อตั้งตั้งแต่ 1884 โดย Balmain Amateur Swimming and Life Saving Club ซึ่งเป็นสมาคมเกี่ยวกับการว่ายน้ำที่เก่าแก่ที่สุดของออสเตรเลีย

สระว่ายน้ำแห่งนี้มีสมาชิกที่มีชื่อเสียง ผู้ได้รับรางวัลเหรียญทองในกีฬาโอลิมปิก 3 ครั้ง ซึ่งเป็นนักว่ายน้ำอาชีพที่เริ่มที่สระนี้(เข้าเกณฑ์ H) เหล่านี้คือเรื่องราวเล็กน้อยเกี่ยวกับน้ำที่เกิดขึ้นในอ่าวซิดนีย์ อาคารในยุคปี 1904-24 เหล่านี้มีความสำคัญในการอธิบายคุณลักษณะของอาคารประเภทที่อาบน้ำสาธารณะในต้นศตวรรษที่ 20 (เข้าเกณฑ์ B และ F)

• Kulpitjata, Northern Territory

ความสำคัญของ Anangu นั้นมีทั้งทางด้านวัฒนธรรมและความเชื่อที่ค่อนข้างสูง เนื่องจากพื้นที่เป็นพื้นที่อยู่อาศัยเก่าแก่ที่มีความสัมพันธ์กับเรื่องราวของนกอีมู ภาพเขียนโบราณและเรื่องราวจะต้อง

ถูกปกป้องและรักษาไว้สำหรับคนรุ่นต่อไป พื้นที่ Anangu สามารถเก็บความสำคัญทางประวัติศาสตร์ไว้ได้อย่างดีเพราะ Tjukurpa นั้นเรียกได้ว่ายังคงมีชีวิตอยู่ Tjukurpa ถูกบันทึกไว้ในศิลปะบนแผ่นหินโบราณซึ่งบันทึกเรื่องราวของนกอีมูไว้ด้วย นี่เป็นส่วนหนึ่งของเรื่องราวที่เป็นการเดินทางผ่านทะเลทรายตะวันตก ทุกวันนี้ปูยาตายายยังคงเล่าและร้องเพลงเกี่ยวกับสถานที่ประวัติศาสตร์นี้

ความงามของศิลปะโบราณมีอำนาจดึงดูดที่มหัศจรรย์ แสดงถึง Anangu Tjukurpa ซึ่งยังคงความเป็นต้นฉบับที่ไม่ถูกทำลาย และเริ่มมีการเข้ามาจัดการดูแลตามแนวทางแบบโบราณ คุณค่าทางสุนทรียภาพปรากฏให้เห็น ด้วยความสงบสันติและพลังความรู้สึกของสถานที่ในภูมิทัศน์แบบทะเลทรายสีดำพรพซึ่งจะดึงดูดผู้เดินทางมาเยี่ยมชม

Kulpitjata ก็เป็นพื้นที่ที่มีความสำคัญสำหรับเรื่องการประสานวัฒนธรรม มันเป็นสถานที่สำหรับสอนชาวอะบอริจินที่ยังไม่เป็นนักรบ เพื่อที่จะสอนให้เขาเข้าใจ Tjukurpa Anangu และ Prinpa เพื่อฟังเสียงจาก Uluru

• **Boonarga Cactoblastis Memorial Hall, Queensland**

Boonarga Cactoblastis Memorial Hall, Queensland เป็นรูปทรงที่เห็นได้ทั่วไปสำหรับอนุสรณ์สถานการก่อสร้างห้องโถงสะท้อนถึงความเข้มแข็งของเกษตรกรที่ต้องต่อสู้กับหนามจากตะบองเพชรจำนวนมาก(เข้าเกณฑ์ B) ห้องโถงมีความสำคัญทางประวัติศาสตร์ซึ่งสัมพันธ์กับโรคภัยที่มาพร้อมกับหนามตะบองเพชร ซึ่งเป็นเหตุการณ์สำคัญในประวัติศาสตร์เกษตรกรรมของออสเตรเลีย(เข้าเกณฑ์ A) โถงแห่งนี้ยังเป็นศูนย์กลางของชุมชนและพื้นที่ใช้สอยของครอบครัวมานับศวรรษและเป็นผลให้เกิดความสำคัญทางสังคม(เข้าเกณฑ์ G)

• **Vinja Camp Myth Site**

สถานที่สำคัญแห่งนี้มีจุดสนใจอยู่ที่ Andyamathanha ประชากรของ Yuralypila ในตำนาน ซึ่งถือว่า Andyamathanha คือผู้ดูแล ปกป้องรักษาพื้นที่บริเวณนี้

• **Eureka Rebelliion Precinct, Ballarat, Victoria**

พื้นที่ประวัติศาสตร์การกบฏ Eureka (Eureka Rebelliion Precinct) อยู่ในบริเวณสนามรบ Eureka ลานเลี้ยงสัตว์ขนาดใหญ่บริเวณเนินเขาเป็นบริเวณที่ตั้งของ Free Trade Hotel ซึ่งมีความเกี่ยวข้องกับบริเวณเลี้ยงสัตว์ Eureka (Eureka Stockade) ซึ่งทั้งการอนุรักษ์ Eureka Stockade และ Eureka Stockade Monument นั้นมีความสำคัญเกี่ยวข้องกับประวัติศาสตร์ออสเตรเลียตั้งแต่เริ่มมีการตั้งถิ่นฐานแบบยุโรป

การกบฏที่ Eureka Stockade ทำให้เกิดการต่อสู้ของเลือดเมื่อวันที่ 3 ธันวาคม 1854 กลายมาเป็นประวัติศาสตร์ออสเตรเลียในเรื่องเกี่ยวกับประเพณีและตัวตนของชาวออสเตรเลีย Eureka มีการปรับไปใช้เป็นสัญลักษณ์ในหลายๆชุมชน(criteria A, G) นอกจากนี้พื้นที่ประวัติศาสตร์การกบฏ Eureka ยังมีความสัมพันธ์กับกิจกรรม Ballarat Reform League ซึ่งเป็นส่วนที่ผลักดันให้เกิดการต่อต้านอำนาจรัฐนำมาซึ่งการปกครองระบอบประชาธิปไตยในออสเตรเลียด้วย(criteria A, H)

พื้นที่ประวัติศาสตร์นี้มีความสัมพันธ์กับตำนานของพื้นที่และ Peter Lalor หัวหน้าในการสู้รบในสมรภูมียุทธ Eureka ซึ่งถูกทำให้เป็นอมตะจนถึงทุกวันนี้โดยผ่านทางวรรณกรรมออสเตรเลีย ภาพยนตร์ ละคร และในเรื่องพื้นบ้าน(criteria A, G, H)

ในพื้นที่ประวัติศาสตร์นี้ยังมีความสำคัญกับชุมชนอีกด้วย ตั้งแต่การประกาศในปี 1870 ชาวบ้านมีการอนุรักษ์พืชพรรณหลากหลายชนิดในท้องถิ่นตั้งแต่ปี 1884 รวมถึง Eureka Stockade Memorial park gates, Eureka Hall, Eureka Stockade Memorial สนามยิงปืน เรือกระจก ที่พักผ่อนงาน และทะเลสาบ Penhallurick (criteria A&D)

ในการอนุรักษ์นั้นให้ความสำคัญในประเด็นที่เกี่ยวกับความสัมพันธ์ที่เหนียวแน่นในชุมชน ตั้งแต่การก่อตั้งในปี 1870 จนถึงใกล้เคียงกับการสร้างสระว่ายน้ำในปี 1964 และความต่อเนื่องที่จะอนุรักษ์สถานที่พักผ่อนหย่อนใจสำหรับนักท่องเที่ยวและผู้อยู่อาศัยในปัจจุบัน(criteria G)

พื้นที่อนุรักษ์นี้ยังให้ความสำคัญกับ Peter Lalor ผู้นำในการต่อสู้เพื่อต่อต้านการถูกกดขี่จากอำนาจรัฐ ซึ่งต่อมาเขาได้กลายเป็นสมาชิกของ Legislative Council (สภานิติบัญญัติ) จนสุดท้ายได้เป็นโฆษกจนเสียชีวิตในปี 1889 (criteria H) ในการอนุรักษ์นี้พยายามให้ความสำคัญกับการอธิบายทัศนคติของชุมชนต่อเหตุการณ์ที่เกิดขึ้น โดยเฉพาะเน้นการพัฒนาทางกายภาพของการอนุรักษ์และความหลากหลายในการใช้ประโยชน์ในสังคม ตั้งแต่ปี 1870 (criteria A, G)

พื้นที่อนุรักษ์ Eureka Stockade เป็นการเฉลิมฉลองพื้นที่และเหตุการณ์เมื่อวันที่ 3 ธันวาคม 1854 โดยมีการเพิ่มเติมหินอ่อนเพื่อการรำลึกถึงไว้ในสถานที่จากความเห็นชอบของคณะกรรมการชุมชนเมื่อปี 1923 เพื่อเป็นการให้เกียรติแก่นักรบในยุคนุกเบิกที่ยอมสละชีวิตของตนในการต่อสู้ และเพื่อเหล่าทหารที่เสียชีวิตในการรบครั้งสุดท้ายด้วย (criteria A, B)

• Holsworthy Area, Sydney Basin

Holsworthy เป็นมรดกสถานที่อยู่ใกล้กับกรุงซิดนีย์ เมืองที่มีขนาดใหญ่ที่สุดของออสเตรเลีย ซึ่งประกอบไปด้วยความหลากหลายของคุณค่าของมรดก ทั้งทางพื้นถิ่น ธรรมชาติ และประวัติศาสตร์ มรดกพื้นถิ่น (Indigenous heritage)

- เป็นพื้นที่ที่มีคุณค่าซึ่งประกอบไปด้วยกลุ่มชนพื้นเมืองอะบอริจินส์ สัญลักษณ์ วัฒนธรรม การศึกษา และความสัมพันธ์ทางสังคม
- เป็นพื้นที่ที่มีที่ตั้งหลักแหล่งของชาวพื้นเมืองอะบอริจินส์ถึง 530 แห่ง รวมถึงที่อยู่ที่ทำจาก หินซึ่งมีภาพเขียนปรากฏอยู่ หลักฐานทางโบราณคดี การแกะสลักลงบนแผ่นหิน ร่องรอย ตามต้นไม้ ซึ่งกระจัดกระจายอยู่ทั่วไป อันแสดงให้เห็นภูมิทัศน์แบบพื้นถิ่น
- ภูมิทัศน์วัฒนธรรมพื้นถิ่นของ Holsworthy มีความเป็นเอกลักษณ์ แสดงให้เห็นสังคมแบบ ทางตอนใต้ของกลุ่มน้ำซิดนีย์
- ในพื้นที่เต็มไปด้วยภาพศิลปะบนแผ่นหินที่บรรยายเรื่องราวเกี่ยวกับจิตใจและสัตว์เลี้ยงลูก ด้วยนมตระกูลเดียวกัน นก งู มนุษย์และภาพบางอย่างที่คล้ายมนุษย์ มันกลายเป็น ความสำคัญทางด้านสุนทรียะ ซึ่งก็มีอาสาสมัครจากคนในชุมชนเป็นผู้ที่ช่วยกันดูแล
- Holsworthy แสดงร่องรอยบางอย่างเกี่ยวกับความสัมพันธ์ระหว่างชาวพื้นเมืองกับผู้เข้ามา ตั้งถิ่นฐานในยุคแรกๆ ซึ่งมีสงครามระหว่างชนพื้นเมืองกับผู้ปกครองใหม่ในต้นปี 1800

พื้นที่มรดกทางธรรมชาติ

- Holsworthy ประกอบด้วยพืชพรรณมากมายหลายชนิด หุบเขา ภูเขา ตา น้ำ และน้ำตก
- มีพืชมากกว่า 400 สายพันธุ์ และอย่างน้อยมี 9 สายพันธุ์ที่เป็นพืชหายาก
- พืชพรรณหลายสายพันธุ์เหล่านี้มีความสัมพันธ์กับพืชพรรณในป่า Cumberland ประมาณ 6% เป็นพืชดั้งเดิมที่ยังคงเหลือรอดมา นอกจากนี้ก็มีพืชในกลุ่มที่ราบสูง พืชในป่าหุบเขา พืชน้ำจืดพวกกก อ้อ และไม้พุ่มหนา
- ในพื้นที่ยังมีบรรดาสัตว์ที่เสี่ยงต่อการสูญพันธุ์ เช่น หมี่คว่ำล่า กระรอกหางจุด สัตว์เลี้ยงลูก ด้วยนมที่มีกระเปาะหน้าท้องคล้ายจิงโจ้ หนู งู กบขนาดใหญ่ที่อยู่ในโพรงใต้ดิน คางคก และ นกเค้าแมว
- ชายฝั่งบริเวณริมน้ำซึ่งเป็นพื้นที่สำคัญของบรรดามีคว่ำล่าที่ใช้มานานับพันปี ซึ่งประชากร หมี่คว่ำล่าทางตอนใต้ของ NSW กำลังนำเป็นห่วง

พื้นที่มรดกทางประวัติศาสตร์

- Holsworthy มีถนนสายสำคัญในประวัติศาสตร์ เช่น ถนน Old Illawarra ซึ่งเชื่อมต่อกับซิดนีย์ กับที่อยู่อาศัยทางตอนใต้
- มีส่วนหนึ่งของไร่รุ่งน่เก่าแก่ Grodno ซึ่งมีกำแพงหิน และบ่อน้ำ ถอยหลังไปถึงปี 1890
- เป็นสถานที่ที่มีความสำคัญต่อกองทัพในสงครามโลกครั้งที่ 1 ใช้เป็นที่พักม้า และต่อมาใน สมัยสงครามโลกครั้งที่ 2 ถูกใช้เป็นสถานที่ฝึกของกองทัพออสเตรเลีย

การแสดงความคิดเห็นรวมถึงรับรู้ข่าวสารสามารถแสดงออกถึงความสำคัญของมรดกสถานได้

การแสดงความคิดเห็น หรือการสื่อสารนั้นสามารถแสดงออกได้หลายทาง ขึ้นอยู่กับวิธีการในการนำเสนอ บางครั้งอาจแสดงด้วย video เสียงเพลง จัดแสดงผลงาน หรือผลงานศิลปะ ซึ่งชัดเจนกว่าการเขียนเป็นตัวหนังสือ รวมทั้งยังเป็นการแสดงให้เห็นถึงความมีอำนาจ ความศรัทธา และความสำคัญของพื้นที่มรดกสถานเหล่านั้นด้วย

ยกตัวอย่าง Shitley Swindley เสนอผลงานด้วยการวาดภาพเพื่ออธิบายให้ผู้คนได้เห็นคุณค่าของการขยายพันธุ์ของผู้หญิง ให้แก่ Ku Ku Yalangi ซึ่งมีวิวัฒนาการมากกว่า เพื่อให้เกิดความเข้าใจมากยิ่งขึ้น

- สองมุมมองจาก Gulaga

มีการกำหนดที่ตั้งแม้จะอยู่ในสถานที่ใกล้เคียงกันแต่มีการแบ่งเรื่องราวออกเป็นการอนุรักษ์ด้วย Heritage – Rave และ Heritage – Focus

การทำตามขั้นตอนนี้ใช้ได้กับพื้นที่ใกล้เคียงกัน อย่างแรกเรียกว่า Gulaga, Mother ซึ่งเป็นการยอมรับจากงานเขียนของ Seph Scorzazie ซึ่งส่งเข้าแข่งขันในงาน Heritage Rave เป็นผลงานที่ได้รางวัลดีเลิศ เป็นการถ่ายทอดมุมมองส่วนตัวถึง Gulaga ว่ามีคุณค่าในการเก็บรักษาอย่างไร

โดยมีตำนานที่เล่าต่อกันมาว่า โลกถูกสร้างขึ้นจากปลาโลมา และคนพื้นเมือง Aborigin ก็เป็นชนกลุ่มแรกที่ขึ้นมาจากทะเล ที่เชื่ออย่างนั้นเพราะปัจจุบันนี้คนพื้นเมืองเหล่านี้ยังมีอยู่ไม่เปลี่ยนแปลงไปมากนัก

ขั้นที่สองเรียกว่า ‘Statement’ เป็นส่วนหนึ่งของการบรรยายด้วย video ที่เข้าแข่งขัน Heritage in Focus ซึ่งได้รับการยอมรับจาก Devid Arvind Condon และ Hiromi Matsuoka เสนอความเชื่อที่ว่าตำนานต่างๆ บนพื้นที่เกิดมาจากเทพ 2 องค์ ได้แก่ Tunku และ Naadi มาจากดวงดาวบนท้องฟ้า เพื่อมาสู่พื้นดินที่มีความสวยงาม ทำให้เกิดโลก ไปจนถึงเป็นส่วนหนึ่งของก้อนหิน ดิน โคลน รวมทั้งเป็นส่วนหนึ่งของต้นไม้ ภูเขา..... จนไปถึงทะเล มหาสมุทร ซึ่งได้พัฒนามาเป็นส่วนหนึ่งของโลกโดยเชื่อว่าอยู่ที่ Gulaga เป็นสิ่งที่ทำให้เกิดหลายอย่างขึ้นบนโลก โดยไม่มีใครอ้างตัวว่าเป็นเจ้าของพื้นที่ แต่พื้นที่บนโลกเหล่านี้ทุกคนเป็นเจ้าของ ดังคำที่เชื่อว่า

‘Mother Earth, Father Sky, Grandmother Moon and Grandfather Sun. That is so important. Dharama’s Creation is all our relations.

- ความเชื่อเหล่านี้ ส่งผลต่อคนที่อาศัยอยู่ในชุมชน และพื้นที่ ให้เกิดความเกรงกลัว และเกิดความหวงแหนในแผ่นดินของตนเองมากยิ่งขึ้น นั่นก็ถือได้เป็นวิธีการหนึ่ง ที่ทำให้ชุมชนมีความเข้มแข็งและมีความเชื่อในสิ่งเดียวกัน

ความคิดเห็น :

1) ปัญหาที่ประชาชนขาดความเอาใจใส่ในมรดกสถานนั้น จะต้องแก้ไขโดยการปลูกฝังจิตสำนึกให้คนทุกเหล่าทุกเพศ นักเรียน นักศึกษา ประชาชน ข้าราชการ ทหาร ตำรวจ ครูอาจารย์ ภิภุสงฆ์ ฯลฯ ให้มีความรู้ความเข้าใจในประโยชน์ของการอนุรักษ์มรดกสถาน ตระหนักในคุณค่าและความสำคัญของมรดกสถาน ด้วยการรณรงค์ทั้งจากทางราชการและเอกชน รวมถึงการออกกฎหมายควบคุมที่เอื้อประโยชน์ในด้านการอนุรักษ์

รวมถึงการส่งเสริมให้มีการใช้เส้นทางคมนาคมทางน้ำมากขึ้น รวมถึงการให้ความสำคัญต่อชุมชนที่มีประวัติศาสตร์ ความเป็นมาในอดีตมีการต่อคลองจากที่โน่นไปที่โน้นมากมาย รัชกาลที่ 1 เสด็จพยุหยาตราทางชลมารคไปจนกระทั่งถึงไทรโยคได้ แล้วขึ้นจากไทรโยคไปตีพม่าแตกได้ แต่เดี๋ยวนี้ไปไม่ได้แล้ว เพราะเหตุว่าตื้นเขินหมดแล้ว ระบบคลองจะเป็นการเอื้ออำนวยการคมนาคมรูปแบบหนึ่ง กระทั่งคมนาคมทางบกอย่างเดียวไม่เพียงพอ ควรที่จะมีการวางแผนให้เป็นระบบขึ้น เปิดโอกาสให้ชาวบ้านได้มีโอกาสใช้ประโยชน์จากนักท่องเที่ยว โดยต้องคำนึงถึงการอนุรักษ์ที่จะส่งผลทั้งมรดกทางธรรมชาติและมรดกทางวัฒนธรรมควบคู่กันไปด้วย

สิ่งเหล่านี้บางส่วนสามารถนำมาพัฒนาใช้กับชุมชนดั้งเดิมของไทย ที่ได้ทำการอนุรักษ์ไว้บางส่วน แต่ขั้นตอนในการดำเนินงานนั้นอาจแตกต่างกัน ทั้งนี้เนื่องจากสภาพของสังคม สภาพของชุมชน สภาพเศรษฐกิจที่แตกต่างกัน ซึ่งส่งผลถึงชุมชนให้มีแนวทางในการดำเนินการที่แตกต่างกันตามไปด้วย

ในการที่จะกำหนดให้ชุมชนเป็นผู้มีส่วนร่วม และคอยให้ความดูแลมรดกสถานเองนั้น เป็นไปได้ยากเนื่องจากชุมชนเองยังมีความรู้ในเรื่องการอนุรักษ์ การดำเนินการ การจัดการกับมรดกสถานนั้นน้อยมาก บางครั้งเมื่อเจ้าหน้าที่ของรัฐหรือผู้มีความรู้เข้ามาจัดการดูแล จึงมักเกิดปัญหาขึ้นกับเจ้าของกรรมสิทธิ์พื้นที่ ดูได้จากปัญหาการรื้อล้างพื้นที่สาธารณะ เช่น แม่น้ำ ลำคลอง การปลูกสร้างบ้านเรือน การก่อสร้างโครงการทางด่วนคร่อมคลอง การทำที่จอดรถ รวมถึงการถมคลองเพื่อก่อสร้างถนน ก่อปัญหาต่อการสัญจรทางน้ำที่ลดบทบาทลงไปมาก ปัญหาเรื่องนี้ยังต้องการการส่งเสริม การค้นคว้า และการวิเคราะห์วิจัย เพื่อให้เกิดแนวทางในการดำเนินการต่อไป โดยเน้นการให้ความรู้แก่ประชาชนเพื่อรับทราบแนวทางการแก้ปัญหา รวมถึงแนวทางในการอนุรักษ์มรดกสถานเพื่อให้เกิดความร่วมมือกันทั้งภาครัฐและเอกชน

2) สำหรับการอนุรักษ์ในประเทศไทยนั้น ผู้ที่รับหน้าที่หลักคือ กรมศิลปากร หน่วยงานอื่น ๆ ยังไม่สามารถเข้ามามีส่วนร่วมได้อย่างเต็มที่ โดยเฉพาะเอกชน หรือเจ้าของพื้นที่เอง ในที่นี้คงไม่ขอวิพากษ์วิจารณ์การทำงานของกรมศิลปากร เนื่องจากมีประเด็นมากมายที่ผู้เขียนเองยังทราบไม่ลึกพอ แต่จะขอกล่าวถึงโครงการอนุรักษ์อาคารที่จังหวัดภูเก็ต ซึ่งได้รับความร่วมมือจากคณะสถาปัตยกรรมศาสตร์ สถาบันเทคโนโลยีพระจอมเกล้า เจ้าคุณทหารลาดกระบัง โดยคณาจารย์และนักศึกษาช่วยกันเข้าไปทำการสำรวจ รั้ววัดอาคารเก่าที่ควรค่าแก่การอนุรักษ์ ซึ่งเป็นอาคารรูปแบบชิโน-โปรตุเกส

จากโครงการนี้มีการให้ทุนสนับสนุนสำหรับการซ่อมแซมและปรับปรุงอาคารเดิมให้อยู่ในสภาพที่เรียบร้อยสวยงาม ประโยชน์หนึ่งก็ตามมาทันทีคือเรื่องของการท่องเที่ยว ที่เห็นได้ชัดคือในการอนุรักษ์นั้นหากทำให้ประชาชนเจ้าของพื้นที่เห็นประโยชน์ที่จะตามมาได้ก็จะหมดปัญหาไปเปล่าๆ อีกเรื่องหนึ่งก็คือ การมีเงินทุนสนับสนุนให้ เพราะถ้าอยู่ดีๆ จะบอกว่าให้ปรับปรุงอย่างนั้น ให้เปลี่ยนอย่างนี้โดยไม่ให้อะไรเลยก็คงไม่มีใครทำอะไร เพราะเขาก็อยู่ได้ในสภาพแวดล้อมแบบนั้น โดยไม่ต้องทำให้ดูสวยงามแต่อย่างไร

เปรียบเทียบกับเมืองสงขลา ซึ่งเป็นบ้านของผู้เขียนเอง ขณะนี้อยู่ในภาวะที่น่าเป็นห่วงมาก ว่าอาคารเก่าบริเวณถนนนครนอก-นครในจะยังคงอยู่ไปได้อีกนานเท่าไร เพราะไม่ได้รับการสนใจจากหน่วยงานใด กรมศิลปากรเคยเข้ามาทำการสำรวจแล้วก็ขอร้องชาวบ้านว่าอย่าไปปรับเปลี่ยนอะไรที่จะทำให้อาคารเก่าเปลี่ยน ในขณะที่ไม่สามารถหากระเบื้องเก่ามาซ่อมส่วนที่พังได้ ก็จำเป็นต้องหาสังกะสี หรือวัสดุอื่นมาแทน และไม่มีเงินสนับสนุนหรือนโยบายใดจากทางภาครัฐที่จะเข้ามาดูแล บ้านแบบจีนเก่าหลายหลังถูกรื้อออกเพื่อสร้างเป็นอาคารแบบใหม่ มีความสูงและรูปแบบที่ขัดแย้งกันอย่างสิ้นเชิง

เรื่องหนึ่งที่คุณเขียนอยากแสดงความเห็นคือ เรื่องของกฎหมายท้องถิ่น ซึ่งเป็นกฎหมายที่ยกแบบมาจากพระราชบัญญัติควบคุมอาคาร ซึ่งมีเนื้อหาใจความที่ไม่สอดคล้องกับการอนุรักษ์ อันที่จริงหน่วยงานท้องถิ่นน่าจะเข้ามามีบทบาทในการออกกฎหมายควบคุมอาคารในท้องถิ่นของตนเอง หรืออย่างน้อยก็ควรจะเข้ามามีส่วนร่วมบ้าง เพราะเป็นผู้ที่อยู่ในพื้นที่เอง รัฐบาลและลักษณะเฉพาะของตนเองดี ลักษณะการใช้กฎหมายจึงควรเปลี่ยนจากแบบ top-down มาเป็นการกระจายอำนาจสู่ชุมชนให้ร่วมกันมีส่วนร่วมในการปกครองกันเองได้

3) การอนุรักษ์มรดกสถานในประเทศไทยมีข้อจำกัดในการอนุรักษ์พอสมควร ส่วนหนึ่งที่เราเห็นได้ชัดเจนคือ บทบาทของการอนุรักษ์จะเกิดจากนโยบายจากหน่วยงานของภาครัฐเป็นส่วนใหญ่ ทั้ง ๆ ที่ประชาชนในพื้นที่เป็นกลุ่มคนที่มีส่วนสำคัญอย่างมากที่จะทำให้เกิดบรรยากาศของความเป็นพื้นที่ในท้องถิ่นนั้น ๆ และหากได้รับความร่วมมือจากประชาชนในพื้นที่ในการอนุรักษ์แล้วจะทำให้เกิดประโยชน์ในวงกว้าง และคนชุมชนก็จะมีรายได้ที่เกิดจากการท่องเที่ยว ทำให้เศรษฐกิจหมุนเวียน การที่นักท่องเที่ยวเข้ามา

ในชุมชนก็จะไม่เกิดความแปลกแยกเนื่องจากกิจกรรมที่เกิดจากการท่องเที่ยวสอดคล้องกับวิถีชีวิตดั้งเดิมในชุมชน ซึ่งประเด็นที่น่าสนใจอีกประเด็นหนึ่งที่ไม่ควรละเลยคือ ความยั่งยืนของศักยภาพชุมชนด้านต่าง ๆ แม้ในเวลาการท่องเที่ยวเริ่มจะซบเซาไป

4) เนื่องจากเมืองไทยเพิ่งเริ่มต้นในการอนุรักษ์มรดกสถาน ดังนั้นมาตรฐานของมรดกสถานที่ควรอนุรักษ์ของไทยยังอยู่ในช่วงของการพัฒนา ระหว่างนี้จึงต้องดำเนินการอนุรักษ์โดยใช้มาตรฐานของต่างชาติเป็นแนวทาง แต่สภาพความเป็นจริง สิ่งที่สามารถนำมาปรับใช้ได้มีเพียงวิธีการเก็บข้อมูลเท่านั้น ในส่วนของการอนุรักษ์ในขั้นสูงกว่ายังต้องอิงกับสภาพความเป็นจริงของแต่ละสถานที่เป็นหลัก ซึ่งมีความแตกต่างกัน

สาเหตุหนึ่งที่ไม่สามารถนำมาใช้ได้คือ วิถีชีวิตที่แตกต่างกันในแต่ละที่ มรดกสถานบางแห่งไม่เหลือสภาพเดิมให้มองเห็นนอกจากตัวอาคารที่ทรุดโทรม เพื่อไม่ให้มรดกทางวัฒนธรรมนี้สูญหายไป จำเป็นต้องอนุรักษ์ให้กลายเป็น DEAD MONUMENT คือเก็บแบบแข็ง ไม่มีชีวิตชีวา ขาดสีสัน แต่หลายพื้นที่ในเมืองไทยที่ควรค่าแก่การอนุรักษ์ ยังมีผู้คนดำเนินชีวิตอาศัยอยู่ วิถีชีวิตยังคงคล้ายในอดีต ถึงแม้ใกล้สูญหายไปแล้ว เช่นนี้ก็ควรค่าแก่การเก็บรักษาไม่ให้หมดไป เพราะทุกอย่างล้วนบอกที่มาของคนไทยทั้งสิ้น

การอนุรักษ์มรดกสถานในเมืองไทยที่ให้เป็น LIVING MONUMENT หรือมรดกสถานที่ยังมีชีวิต เป็นการเพิ่มสีสันให้กับพื้นที่อนุรักษ์ หากการอนุรักษ์สามารถทำได้จริง มรดกสถานนั้นควรยังคงดำรงความเป็นเอกลักษณ์ ควบคู่ไปกับการพัฒนาทางเศรษฐกิจและสังคมของพื้นที่อีกด้วย นอกจากนี้จะเพิ่มรายได้ให้กับพื้นที่แล้ว อาจยังนำมาซึ่งการดำรงชีวิตแบบเดิม การทำอาชีพพื้นถิ่นซึ่งนับวันจะหมดไปให้กลับมาอยู่ นับเป็นการอนุรักษ์และพัฒนาแบบยั่งยืน ซึ่งสอดคล้องกับคนในพื้นที่อย่างแท้จริง

Step 4 : What is this place important?

ขั้นที่ 4 การกำหนดความสำคัญและคุณค่าของแหล่งมรดก?

หลังจากขั้นตอนที่ 3 คือ การการศึกษาสิ่งที่จะต้องรู้ในปัจจุบัน เป็นการศึกษาสภาพปัญหาและคุณค่าของสถานที่นั้นๆ เพื่อทำการตัดสินใจกำหนดความสำคัญเกี่ยวกับมรดกสถาน ในขั้นตอนที่ 4 ซึ่งมีความจำเป็นเพื่อทำความเข้าใจในความสำคัญของสถานที่นั้นๆ สิ่งที่เราจำเป็นต้องทำคือดูแลรักษาเกี่ยวกับสถานที่ที่สำคัญ ดังนั้นสถานที่ที่มีความสำคัญควรได้รับการคุ้มครองหรืออนุรักษ์ การเข้าใจความสำคัญเป็นการเตรียมพื้นฐานสำหรับการจัดการที่เหมาะสม เพื่อเป็นการเตรียมข้อมูลเพื่อสามารถช่วยนำไปสู่การพัฒนาของวัตถุประสงค์แห่งการศึกษา การตีความ หรือการศึกษาความสำคัญ

สถานที่ที่สามารถเรียกว่า 'มรดกที่มีคุณค่า'

คุณค่ามรดกถูกที่กล่าวถึงเป็นธรรมชาติหรือในวัฒนธรรมย่อย ๆ ค่ามรดกในวัฒนธรรมรวมทั้งของที่ผู้คนพื้นเมืองและวัตถุที่มีชื่อในประวัติศาสตร์ เราอาจจะทำการศึกษามันเพื่อประโยชน์ ในการเป็นแบบอย่างในการศึกษาถึงคุณค่ามรดก

ความสำคัญคือการกำหนดเนื้อหาของอนุรักษ์พัฒนา โดยการกำหนดการดำเนินงานอย่างแน่นนอนของสถานที่หรือพื้นที่ที่สำคัญ รวมทั้งระยะเวลาและกลุ่มคนก็อาจจะจำเป็นต้องถูกรวมอยู่ด้วย ในการกำหนดความสำคัญของสถานที่

วัตถุประสงค์ของขั้นตอนนี้คือการพัฒนาของแถลงการณ์ของความสำคัญ ไม่มีการตั้งวิธีให้ฉบับร่างแถลงการณ์แบบเฉพาะ แต่เคล็ดลับสำหรับการเขียนแถลงการณ์ของความสำคัญและตัวอย่างของแถลงการณ์ของความสำคัญจะช่วยให้ได้ผลที่นำไปสู่เป้าหมายที่วางไว้

ตัวอย่างของค่ามรดก

สถานที่หลายแห่งสามารถเป็นทั้งธรรมชาติและมรดกในวัฒนธรรมได้ หุบเขาที่ป่า หรือทิวทัศน์ตามชายฝั่งทะเลหรือส่วนที่ใดก็ตามที่มีคุณค่า และกระบวนการของการดำเนินงานอาจจะเป็นส่วนที่พิจารณาของมรดกธรรมชาติของเรา สถานที่เหล่านี้อาจจะยังบรรจพยานหลักฐานของกิจกรรมมนุษย์ที่ผ่านมา ดังนั้นพวกเขาอาจจะยังคือส่วนของมรดกในวัฒนธรรมของเรา

ความสำคัญที่แตกต่างของสถานที่อาจจะมีคุณค่าที่แตกต่างของความสำคัญในแง่ต่างๆ กลุ่มต่างๆของคนอาจจะมีแนวความสำคัญที่แตกต่างของสถานที่ เพื่อให้เป็นหนึ่งเดียวกัน นี่คือตัวอย่างจำนวนเล็กน้อยของค่ามรดกที่แตกต่าง

คุณค่าและมรดกสถานธรรมชาติ

- พืชชาติพันธุ์ที่เหลือน้อยหรือพื้นที่ภายในชุมชน ซึ่งมีความหลากหลายของชนิดพืชพันธุ์ ทัศนียภาพ และธาตุ
- สถานที่ซึ่งมีลักษณะเด่นเฉพาะตัวของหาได้ยากหรือพืชที่มีความสัมพันธ์กับสัตว์ทางธรรมชาติ
- สภาพแวดล้อมที่ไม่รบกวนหรือสภาพแวดล้อมที่แสดงกระบวนการธรรมชาติที่ดี

มรดกสถานที่ที่มีความสำคัญในวัฒนธรรมต่อคนพื้นเมือง

สถานที่ที่มีความสำคัญในทางศาสนาเพื่อคนพื้นเมืองคน ยกตัวอย่าง ทัศนียภาพ ภูมิธรรมชาติ เหตุการณ์และสถานที่ที่มีความสำคัญพิเศษที่มีอิทธิพลต่อคนพื้นเมือง เช่น สถานที่การประชุมและสุสาน

พยานหลักฐานของใช้โดยคนพื้นเมืองคนสำหรับกิจกรรม เช่น การขยายของวัตถุ หัตถกรรมของเครื่องมือหินหรือการค้าขายของวัสดุ

สถานที่เกี่ยวข้องกับกิจกรรมการครองชีพพื้นถิ่น ที่แสดงถึงความเป็นมาของชุมชนที่แสดงให้เห็นการไล่ล่าพื้นที่ดินหรือสถานที่ที่รวบรวมอาหารในอดีต

สถานที่ของติดต่อระหว่างคนพื้นเมืองและคนที่ย้ายมาตั้งถิ่นฐานใหม่

สถานที่มรดกในวัฒนธรรมที่มีชื่อในประวัติศาสตร์

- เกี่ยวกับโบราณคดีที่ยังคงอยู่ภายในของตึก
- หนึ่งในเชิงสถาปัตยกรรมและอย่างเกี่ยวกับความงามที่สำคัญ streetscape การบรรจุสิ่งที่สำคัญ
- สถานที่ที่แสดงหนทางของดำเนินชีวิต สุนทรียภาพ การใช้ที่ดินหรือการออกแบบสิ่งต่างๆที่ไม่ได้มีการสืบสานต่อไปอีก
- พยานหลักฐานเกี่ยวกับกิจกรรมที่เจาะจง ยกตัวอย่างเช่น ที่ตั้งการทำเหมืองแร่ซึ่งรวมถึงที่ต่ำสุด huts, ครอบครวของฉันทน์ การแข่งรถน้ำริน หรือสวนจีน.
- เป็นส่วนหนึ่งของการย้ายที่สำคัญในประวัติศาสตร์ของชุมชน folklore หรือเกี่ยวข้องกับงานหรือความรู้อันหนึ่งของประเทศ

ใครควรถูกรวมอยู่ด้วยในการกำหนดมรดกความสำคัญ?

สิ่งนี้ที่คุณควรกลับไปข้างหลังและพิจารณาซึ่งมีความสนใจในสถานที่ วิถีของระยะที่กว้างของคน ควรถูกพิจารณาและคนที่ให้โอกาสเพื่ออุดหนุนเพื่อการประเมินของความสำคัญ

ชุมชนภายในและคนพื้นเมืองผู้เป็นเจ้าของสามารถกำหนดความสำคัญกับความช่วยเหลือของผู้ ชำนาญชอบนักประวัติศาสตร์บ่อยๆ สถาปนิก ผู้ชำนาญวิชาในเวศวิทยา นักธรณีวิทยา ผู้ชำนาญใน มานุษยวิทยา นักโบราณคดีและผู้แนะนำมรดก รวมทั้งผู้ปกครองภายในท้องถิ่น

ถ้าผู้ชำนาญภายในชุมชนและอื่นๆให้ความสนใจในสถานที่ น่าจะสร้างโอกาสเพื่อปรึกษาและ เข้าใจขอบเขตของการดำเนินการทั้งหลาย ความช่วยเหลือนี้ทำให้แน่ใจการเข้าใจที่เกี่ยวกับที่สำคัญ คือ อะไรการตัดสินใจที่เกี่ยวกับอนาคตของสถานที่

บุคคลแต่ละคนจะมีแนวทางของการอ้างถึงและการกำหนดความสำคัญของตัวเอง บางคนคน พื้นเมืองชุมชนอาจจะกำหนดความสำคัญของสถานที่ที่กว้างขวาง มันสำคัญกับสิ่งนั้นสำหรับใครก็ตาม สถานที่ถือความสำคัญพิเศษ ซึ่งความเข้าใจของเขาทั้งหลายถือแบบอย่างชัดเจน เพื่อนำไปผ่านการ แลกเปลี่ยนของความสำคัญ

การกำหนดความสำคัญของสถานที่

มีการตกลงเกี่ยวกับกระบวนการสำหรับการกำหนดความสำคัญของธรรมชาติและสถานที่มรดก ในวัฒนธรรม ขั้นตอนทั่วไปรวมอยู่ด้วย:

- การอ้างถึงสถานที่ที่รวมอยู่ด้วย
- การพิจารณาวัตถุประสงค์ความสำคัญของการย้าย ส่วนประกอบของมันและการตั้งค่าของมัน
- การร่างกฎเกณฑ์ที่ใช้ข้อมูลของคุณ
- ถ้าต้องการ การชักนำการประเมินเทียบเคียง
- การพิจารณาปัญหาที่รู้แล้วในข้อมูล
- เขียนแลกเปลี่ยนของความสำคัญเกี่ยวกับสถานที่

ผู้ชำนาญเป็นพิเศษทางด้านมรดกมีมาตรฐานที่ใช้กำหนด มาตรฐานเหล่านี้ถูกบรรจุภายในแผนภูมิ การอนุรักษ์ซึ่งจำเป็นต้องถูกใช้เป็นมาตรฐานที่ต้องการ ถ้าคุณต้องการให้ใครบางคนทำการประเมินของ ความสำคัญสำหรับสถานที่ของคุณ

บุคคลหรือกลุ่มบุคคลที่เกี่ยวข้องทางด้านมรดก มีบทบาทในการตัดสินใจเกี่ยวกับสถานที่สำคัญ โดยพิจารณาที่เวลา พื้นฐานข้อมูลในด้านคุณค่ามรดก คนที่แตกต่างมีความเข้าใจที่แตกต่างบน ความสำคัญของสถานที่และมุมมองบนความสำคัญมรดกการแลกเปลี่ยนที่แตกต่าง

ความสำคัญของการแถลงการณ์คืออะไร?

ความสำคัญของการแถลงการณ์คือแสดงความสำคัญของสถานที่ มันเป็นประโยชน์เพื่ออธิบายค่า ของสถานที่และความสำคัญของสถานที่ทั้งหลาย เพื่อชุมชนหรือกลุ่มภายในชุมชนมันอาจจะยังอ้างถึง ความสามารถของสถานที่ซึ่งมีคุณค่าแต่ไม่ได้สังเกตเห็นคุณค่ามาก่อน

การทำเป็นเอกสารซึ่งมีความสำคัญของสถานที่ คือถือเป็นส่วนหนึ่งที่สำคัญมากที่สุดของ กระบวนการของการอนุรักษ์มรดก และเป็นหลักการหนึ่งในวิธีจัดการสถานที่ที่เหมาะสม มันยังสำคัญ สำหรับการอธิบายขั้นตอนการดำเนินการอย่างดี และอาจจะช่วยในการยื่นข้อเสนอเกี่ยวกับเงินทุน โดย แสดงถึงความสำคัญ ทำความเข้าใจว่าทำไมต้องทำการดูแลรักษาสถานที่สำคัญ และคุณค่าในการลงทุน

คุณอาจจะค้นหาประโยชน์ สำหรับการเขียนแถลงการณ์มีความสำคัญและตัวอย่างของ แถลงการณ์ก็มีความสำคัญเช่นกัน ความสำคัญของสถานที่ยังสามารถถูกบอกจากหนทางอื่นๆต้องคำ โดยการเขียน.

เงื่อนไขสำหรับการเขียนแถลงการณ์ของความสำคัญ

ไม่มีลักษณะเฉพาะสำหรับการร่างแถลงการณ์ของความสำคัญ คุณสามารถใช้ร้อยแก้วหรือจุด ใดๆก็ตามที่ดีที่สุด จุดประสงค์ของคุณจะต้องชัดเจน เคล็ดล้นทั่วไปเหล่านี้อาจจะช่วย

- แถลงการณ์ควรอ่านเข้าใจง่าย และจำหน้าค่ามรดกทั้งหมดของสถานที่ ทดลองการเดินบน คำถาม 'สถานที่นี้ทำไมจึงมีความสำคัญ ?'
- ใช้หรืออ้างอิงถึงกฎเกณฑ์ของคุณค่ามรดก
- สำหรับพื้นที่ใหญ่ที่ซับซ้อน แสดงความสำคัญครอบคลุมโดยแถลงการณ์ข้อสรุปของ สถานที่ สนับสนุนโดยแถลงการณ์ผู้ช่วยสำหรับความสำคัญที่เจาะจง
- แสดงข้อเสียที่รู้แล้วในข้อมูลโดยให้มี ยกตัวอย่างเช่น เวที่ไม่สามารถระบุถึงสถานที่ได้ ถูก กำหนดสำหรับทั้งธรรมชาติและมรดกในวัฒนธรรม
- อ้างอิงถึงพยานหลักฐานที่สนับสนุนผู้ตัดสินใจของความสำคัญ ไม่รวมถึงบทความขยายแต่ ทำคนเข้าใจพื้นฐานของการเรียกร้องของคุณ นี่เป็นส่วนสำคัญเพื่อทำความเข้าใจ แถลงการณ์

- สำหรับคนพื้นเมืองสถานที่ ทำให้แน่ใจว่าเสียงของการเรียกร้องถูกบอกอย่างชัดเจนในคำ

อย่างไรมีแถลงการณ์ที่เตรียมอื่น ๆ ของความสำคัญ?

สิ่งดังต่อไปนี้แสดงกลยุทธ์ที่แตกต่างจำนวนหนึ่งกับแถลงการณ์ของความสำคัญ ความยาว แผ่นผังและสไตล์ เหตุผลของการแถลงการณ์กำลังถูกเตรียม สำหรับแผนการจัดการ บัญชีชื่อมรดก หรือจำนวนจุดประสงค์อื่น ๆ

Mulgoa ธรรมชาติสงวน ทิศใต้ใหม่ Wales

อรุณรุ่ง Fraser การว่ายน้ำสระว่ายน้ำ, Balmain

Kulpitjata, เขตพื้นที่ทางเหนือ

ห้อง Boonarga Cactoblastis Memorial, Queensland

Vinja Camp Myth Site

Eureka Rebellion Precinct, Ballarat, Victoria

Holsworthy Area, Sydney Basi

ข้อสรุปและเสนอแนะ :

การอนุรักษ์มีบทบาทที่สำคัญมากในปัจจุบัน เนื่องจากการพัฒนาเมืองที่เป็นไปอย่างรวดเร็วทั้ง ทางด้านกายภาพ เศรษฐกิจ สังคมและวัฒนธรรม ทำให้เกิดสิ่งแปลกใหม่ต่างๆขึ้นมามากมาย โดยมีทั้งสิ่งที่ดีและไม่ดี ทำให้บางครั้งส่งผลกระทบต่อมรดกที่สำคัญที่มีมายาวนานของชุมชนนั้นๆ ทำให้ต้อง เกิดการอนุรักษ์เพื่อดำรงไว้เป็นมรดกสืบต่อไป ซึ่งปัจจุบันประเทศไทยได้เริ่มมีผู้ให้ความสนใจมากขึ้น

แต่การอนุรักษ์ถือเป็นการทำงานที่เป็นกระบวนการ ดังนั้นการที่จะดำเนินการเกี่ยวกับการอนุรักษ์ จึงต้องเรียนรู้ถึงกระบวนการที่ถูกขั้นตอน จึงจะเป็นการอนุรักษ์ที่มีประสิทธิภาพและเป็นที่ยอมรับ โดย แบ่งเป็น 10 ขั้นตอนด้วยกัน จากที่กล่าวมาแล้วในเนื้อหาข้างต้น โดยขั้นตอนที่ 4 นี้ เป็นการแถลงการณ์ถึง ความสำคัญของพื้นที่

โดยมีความจำเป็นอย่างยิ่งที่จะเป็นตัวแสดงถึงความสำคัญในการอนุรักษ์ โดยทั่วไปแล้วใน ปัจจุบันจะเห็นได้ว่า มรดกต่างๆที่มีการอนุรักษ์บางที่จะมีเด็กรุ่นใหม่หรือผู้ที่ไม่มีความรู้ทางการอนุรักษ์ ตั้งคำถามว่าอนุรักษ์ไปทำไม ทำให้ขั้นตอนที่ 4 นี้มีบทบาทสำคัญ เพื่อเป็นตัวตอบข้อข้องใจเหล่านี้

ขั้นตอนนี้เป็นการแถลงการณ์ถึงความสำคัญของพื้นที่ ว่ามีความสำคัญต่อพื้นที่ชุมชนนั้นอย่างไร และมีคุณค่าความสำคัญทางด้านไหน โดยอาจกล่าวสรุปได้ดังนี้

องค์ประกอบที่สำคัญของมรดกสถาน

- มีคุณค่าทางด้านใดด้านหนึ่งต่อพื้นที่นั้น
- เป็นสิ่งที่สืบทอดกันมาซึ่งแสดงถึงลักษณะเฉพาะในชุมชนนั้นๆ
- เป็นทรัพยากรสิ่งแวดล้อมทางธรรมชาติที่มีความสำคัญ มีคุณค่าต่อการอนุรักษ์

จากที่กล่าวมาทั้งหมด ขั้นตอนที่ 4 นี้มีความสำคัญมาก จะเห็นได้ว่าในประเทศไทยซึ่งมีแหล่งมรดกมากมายที่ได้รับการอนุรักษ์ แต่เมื่อถามประชาชนทั่วไปแล้วส่วนใหญ่จะไม่มีใครทราบถึงความสำคัญของการอนุรักษ์มรดกเหล่านั้น เนื่องจากยังขาดการประชาสัมพันธ์ที่ดี จึงทำให้ขาดการเอาใจใส่ที่จะช่วยดูแลรักษามรดกเหล่านั้น

ดังนั้นการแก้ไขปัญหาในขั้นตอนที่ 4 คือ ควรมีการประชาสัมพันธ์ให้บุคคลทั่วไปได้รับรู้อย่างทั่วถึง ซึ่งจะเป็นส่วนสำคัญที่ทำให้ประชาชนทั่วไปเล็งเห็นถึงความสำคัญของมรดกสถานต่างๆ ที่ตนมีอยู่จะเป็นตัวช่วยในการอนุรักษ์ที่มีประสิทธิผลมากยิ่งขึ้น เพราะการมีส่วนร่วมของประชาชนยิ่งขึ้น

Step 5 : What is your heritage places ?

ขั้นที่ 5 : ประเด็นคืออะไร ?

ประเด็นคืออะไร ?

คุณมีความจำเป็นต้องกำหนดประเด็นซึ่งจะเป็นตัวกำหนดความเป็นไปในอนาคตของพื้นที่ในขั้นตอนที่ 3 นั้น คุณอาจมีการลำดับและกำหนดของเขตของประเด็นโดยรวมเมื่อได้ทราบข้อมูลทั้งหมดที่เกี่ยวข้องกับพื้นที่ที่จะทำการศึกษา ต่อไปนี้เป็นแนวทางพื้นฐานในการตัดสินใจว่าควรมีประเด็นอะไรที่สนใจบ้าง

การกำหนดให้ความหมายของประเด็นนั้นมีหลากหลายวิธีการซึ่งจะอย่างไรนั้นขึ้นอยู่กับกรณีและสถานการณ์ต่างๆ บางเทคนิคเป็นดังนี้

- การช่วยกันคิดจากความคิดของบุคคลคนเดียวและกลุ่ม
- การประชุม
- การทำ Workshop หรือ Focus Group
- การสำรวจ
- การปรึกษากับผู้ที่มีอิทธิพล ผู้ลงทุน
- การทำ SWOT Analysis ซึ่งเกี่ยวกับการจัดตั้งประเด็น

เนื่องจากการที่คุณสามารถแจกแจงข้อมูลเกี่ยวกับการตั้งประเด็นได้มากมายซึ่งบางอย่างอาจขัดแย้งกัน ดังนั้นควรมีการกำหนด ประเด็นหลัก หรือ ประเด็นที่มีความสำคัญมากที่สุด

ประเด็นที่พิจารณา

ประเด็นที่ควรตัดสินใจควรประกอบไปด้วย

1. อะไรคือความต้องการพิเศษ หรือสิ่งที่ต้องการในปัจจุบันที่คุณทราบว่าพื้นที่นั้นๆมีความสำคัญอย่างไรเป็นพิเศษ มีสิ่งใดที่ต้องการปฏิบัติหรือการสงวนรักษาสิ่งที่มีค่าเป็นมรดก (เช่น สิ่งที่เป็นคุณค่าสำคัญของพื้นที่ซึ่งแสดงให้เห็นเป็นสัญลักษณ์ทางความเชื่อ พื้นที่เมือง หรือบุคคลสำคัญ การสร้างการเข้าถึงที่ดีเป็นเรื่องที่ควรสร้างขึ้น) หรือ บางสิ่งที่ไม่เหมาะสม (เช่นพื้นที่ถนนในชุมชนเกษตรกรรม)

2. สิ่งที่เป็นอุปสรรคของพื้นที่ หรือที่ที่มีความเปราะบางควรแก่การรักษา มีคุณค่า
3. การจัดการในการบริหารงาน การปกครองที่เหมาะสม
4. ข้อจำกัดทางกายภาพของพื้นที่คืออะไร
5. แนวโน้มในปัจจุบันและอนาคตที่ส่งผลกระทบต่อพื้นที่
6. กฎหมายหรือการวางแผนที่ส่งผลกระทบต่อพื้นที่คืออะไรบ้าง
7. มีการศึกษาล่าสุดหรือการเก็บข้อมูลของผู้อื่นเกี่ยวกับพื้นที่อย่างไรบ้าง
8. งบประมาณและการสนับสนุนมาจากที่ใด
9. สิ่งแวดล้อมทางการเมือง สังคม และเศรษฐกิจ

การปรึกษาเกี่ยวกับประเด็น :

ในการปรึกษาที่กว้างอาจจำเป็นต้องใช้เวลาแต่ก็เป็นเกณฑ์ที่ดีในการตัดสินใจเกี่ยวกับการตั้งประเด็น

- 1) เป็นการแสดงให้เห็นถึงข้อมูลซึ่งเป็นผลจากความต้องการของผู้ทำการตัดสินใจอย่างแท้จริง
- 2) ในการปรึกษาจะสามารถหาโอกาสหรือแนวคิดในการตัดสินใจแก้ปัญหาที่เกิดขึ้นหรือประเด็น
- 3) เป็นการสร้างความเข้าใจร่วมกันเกี่ยวกับการวางแผน

การปรึกษาอาจเป็นการเพิ่มผลกำไร รวมไปถึงสามารถเป็นการดึงดูดความสนใจจากสาธารณชนเกี่ยวกับองค์กรหรือกลุ่มได้

ถ้าคุณต้องการที่จะไปถึงการตัดสินใจที่กว้างและครอบคลุมประเด็นได้นั้นคุณควรที่จะปรึกษาและรับฟังความคิดเห็นจากผู้ที่เกี่ยวข้องและมีผลกระทบต่อตัดสินใจนั้นๆ

ถ้าคุณต้องการความแน่ใจว่าสิ่งที่ตัดสินใจไปนั้น มาจากความต้องการของผู้ที่เข้าร่วมการปรึกษาทั้งหมดแล้วละก็ คุณควรทำการกลับไปไตร่ตรองในข้อมูลขั้นตอน สนใจในพื้นที่ (Interest in the Place) ในขั้นตอนที่ 2 นั้นเอง

การทำ SWOT Analysis :

ทางที่ดีทางหนึ่งในการสร้างประเด็นคือการใช้เทคนิค SWOT Analysis ในการตัดสินใจกับกลุ่มของผู้คนที่อยู่ในพื้นที่ที่ต้องการวางแผน กระบวนการนี้จะมองที่ จุดแข็ง จุดด้อย โอกาส และอุปสรรคสำหรับพื้นที่ ซึ่งมีฐานอยู่บนประเด็นที่ต้องการนั่นเอง

คุณสามารถวาดภาพกริดง่ายๆและทำการใส่ จุดแข็ง จุดด้อย โอกาส และอุปสรรค สำหรับพื้นที่
ลงบนหัวข้อดังกล่าว

จุดแข็ง <i>(Strength)</i>	จุดอ่อน <i>(Weakness)</i>
โอกาส <i>(Opportunity)</i>	อุปสรรค <i>(Treat)</i>

คุณมีความจำเป็นต้องคิดว่าอะไรคือ จุดแข็ง จุดด้อย ใน **ปัจจุบัน** และโอกาส อุปสรรค สำหรับ
พื้นที่ ใน **อนาคต**

เทคนิคในการคำนึงถึงจุดแข็ง จุดด้อย โอกาส และอุปสรรค สำหรับพื้นที่นี้เป็นเทคนิคที่มี
ผลกระทบต่อการใช้ข้อมูลในการหาเหตุผลการอธิบายการสร้างประเด็นต่างๆเป็นอย่างดี ผลของการศึกษานี้
เป็นผลต่อการปฏิบัติในขั้นตอนต่อไป

“ จงจำไว้ว่าในบางครั้งปัญหาหรือจุดอ่อนนั้นอาจเปลี่ยนไปเป็นโอกาสของเราได้เช่นกัน ”

การกำหนดประเด็นหลัก :

การเก็บรวบรวมข้อมูลการวิเคราะห์ข้อมูล และการปรึกษากลุ่มคนหรือผู้คนที่อาจไม่เป็นการ
ครอบคลุมถึงประเด็นที่คุณต้องการปฏิบัติได้ คุณไม่สามารถสนใจประเด็นได้ทุกประเด็นที่เกิดขึ้นดังนั้นควร
มีการกำหนดประเด็นหลักขึ้นมา

ทางที่ดีที่สุดคือการสรุปเกี่ยวกับประเด็นที่มีใจความหรือเนื้อหาที่สำคัญมากที่สุด

คำถามดังต่อไปนี้จะเป็นคำถามที่ช่วยในการหาความสำคัญของประเด็นได้

1. เป็นการแย่มากไหมถ้าไม่มีการปฏิบัติสิ่งนั้นขึ้น สิ่งที่ได้รับการละเลยหรือเพิกเฉยจะส่งผล
กระทบมากน้อยเพียงไร หรือก่อให้เกิดปัญหาอื่นตามมาอีกหรือไม่
2. มีองค์กรหรือกลุ่มอื่นใหม่ที่ได้รับผิดชอบปัญหาที่เกิดขึ้นนั้นโดยที่มีหน้าที่รับผิดชอบโดยตรงแทน
องค์กรของเรา

3. เรามีความรู้ความสามารถในการแก้ไขปัญหาที่น้อยเกินไปหรือไม่ ถ้าไม่ เราควรมีการปรับปรุงเพิ่มความรู้ความสามารถ เพิ่มบุคคลกรขึ้นในอนาคตอันใกล้หรือไม่
4. ใครควรเป็นผู้ที่แก้ไขประเด็นนั้นๆ

การปฏิบัติ :

เขียนประเด็นในการวางแผนพื้นที่

1. ข้อจำกัดของพื้นที่ศึกษา
2. การบริหารงานปัจจุบัน
3. ข้อจำกัดในการปฏิบัติ
4. ประเด็นอื่นๆ

ตัวอย่างกระบวนการจาก The Burra Charter, The Australia ICOMOS Charter

ขั้นตอนในการอนุรักษ์สถานที่ต่างๆของ Burra Charter โดยสังเขปโดยรายละเอียดนั้นสามารถดูได้จากข้างต้นในส่วนบทนำ

บทความที่ 1 : การให้ความหมายในการใช้ประโยชน์ของ Charter เช่น การให้ความหมายว่าสถานที่หมายถึง พื้นที่ที่ดิน อาคารหรืองานอื่นๆ *วัฒนธรรม* หมายถึง ความงามประวัติศาสตร์ สังคม คุณค่าของความเชื่อ *การอนุรักษ์* หมายถึง กระบวนการทั้งหมดที่ดูแลรักษาสถานที่ รวมไปถึงการทำให้ วัฒนธรรมนั้นและสังคมนั้นอยู่เป็นต้น

บทความที่ 2 : การอนุรักษ์และการจัดการในขั้นตอนนี้ เป็นการกำหนดสิ่งที่ควรจะอนุรักษ์และรักษา รวมไปถึงการรวมเอาการอนุรักษ์เป็นส่วนหนึ่งของการจัดการที่ดี

บทความที่ 3 : การมุ่งเน้นในแต่ละจุดอย่างรอบคอบ มีการคำนึงถึงคงการเปลี่ยนแปลงของพื้นที่หรือสถานที่ที่จะเปลี่ยนแปลงไปในทางด้านลบ หรือการทำลายทั้งทางกายภาพและเหตุการณ์ที่เกิดขึ้นในสถานที่เหล่านั้นได้ให้ความหมายไว้

บทความที่ 4 : การให้ความรู้ ความสามารถ ทักษะ และเทคนิค มีการคำนึงถึง ความรู้ ทักษะที่ต้องอาศัย ความเชี่ยวชาญเป็นพิเศษในการอนุรักษ์ ในการอนุรักษ์นั้นต้องใช้เทคนิคที่เป็นของดั้งเดิม และวัสดุที่ใกล้เคียงกับของเดิมมากที่สุด ซึ่งโดยรวมแล้วจะไม่สร้างความแตกต่าง หรือความขัดแย้งให้กับสถานที่นั้น

บทความที่ 5 : ในการอนุรักษ์ควรสามารถบ่งบอกได้เกี่ยวกับคุณค่าของวัฒนธรรมที่พื้นที่นั้นแสดงออก และระดับความสัมพันธ์ของวัฒนธรรมซึ่งอาจนำไปสู่ที่แตกต่างกัน

บทความที่ 6 : Process Burra Charter

ในบทความนี้จะกล่าวถึงการตั้งประเด็น การทำความเข้าใจ และการสร้างนโยบายที่เกี่ยวกับการอนุรักษ์กล่าวคือ

- สัญลักษณ์ทางวัฒนธรรมของสถานที่และบริเวณอื่นๆที่ส่งผลกระทบต่อสถานที่ในอนาคต คือสิ่งที่ทำให้เราสามารถเข้าใจได้ดีที่สุด โดยทำการเก็บความถี่และวิเคราะห์ข้อมูลก่อนที่จะทำการตัดสินใจ การทำความเข้าใจเกี่ยวกับสัญลักษณ์ทางวัฒนธรรมเป็นสิ่งที่มีอันดับแรก หลังจากนั้นนโยบายในการพัฒนาและการจัดการพื้นที่ขั้นสุดท้ายให้ เป็นไปตามนโยบายที่วางไว้ ขั้นตอนของ Burra Charter หรือ ลำดับของ การสืบค้น การตัดสินใจ และ การปฏิบัติ
- นโยบายสำหรับการจัดการพื้นที่ต้องอยู่บนพื้นฐานของความเข้าใจเกี่ยวกับสัญลักษณ์ทางวัฒนธรรมของพื้นที่นั้นๆ
- นโยบายการพัฒนาควรทำการตัดสินใจไปพร้อมกับการคำนึงตัวแปรต่างๆที่ส่งผลกระทบต่อในอนาคต ยกตัวอย่างเช่น ความต้องการของเจ้าของ ทรัพยากร สิ่งต่างๆภายนอกและข้อจำกัดทางกายภาพของพื้นที่
- ส่วนในบทความต่อไปจะกล่าวถึงขั้นตอนการนำไปใช้ไปปฏิบัติซึ่งจะเกี่ยวข้องอยู่ในขั้นตอนอื่นๆต่อไป

บทความที่ 7 : การนำไปใช้ การใช้พื้นที่ที่มีสัญลักษณ์ของวัฒนธรรมนั้น ควรได้รับการรักษาไว้ ถ้าสถานที่นั้นมีการใช้อยู่ในปัจจุบัน ควรมีนโยบายในการใช้สถานที่นั้นอย่างครอบคลุม

บทความที่ 8 : การจัดตั้ง

บทความที่ 9 : สถานที่ตั้ง มีการคำนึงถึงสถานที่ตั้งทางกายภาพของพื้นที่ ที่มีสัญลักษณ์ทางวัฒนธรรม คำนึงถึงการโยกย้าย อาคารงานต่างๆ ว่าควรอยู่ในสถานที่อย่างไร

บทความที่ 10 : เนื้อหา คำนึงถึงเนื้อหา วัตถุ รวมถึงรายละเอียดต่างๆที่ควรได้รับการรักษา บำรุงซ่อมแซม หรือปรับปรุงให้คงความเป็นเอกลักษณ์และการบอกเรื่องราวในอดีตของพื้นที่

บทความที่ 11 : สถานที่และสิ่งต่างๆที่ใกล้เคียง สถานที่และสิ่งต่างๆที่ใกล้เคียงนั้นสามารถเป็นสิ่งส่งเสริมหรือขัดแย้งกับพื้นที่ที่ควรได้รับการอนุรักษ์ได้ ดังนั้นควรมีข้อกำหนด มีการจัดการ และควบคุมพื้นที่โดยรอบด้วย

บทความที่ 12 : การมีส่วนร่วมในการทำการอนุรักษ์สถานที่ต่างๆ รวมไปถึงการจัดการของพื้นที่ดังกล่าว ควรมีการมีส่วนร่วมของผู้คนที่ได้รับผลกระทบจากการอนุรักษ์นั้นๆ ทั้งผลดีและผลเสียเพื่อทำให้การอนุรักษ์นั้นมีประสิทธิผลมากที่สุด

อีกตัวอย่างหนึ่งนั้น มาจากหนังสือ An Urbanizing World: Global Report on Human Settlement 1996 ได้กล่าวถึงประเด็นหลักและข้อความ (Key Issuers and Message) ไว้ว่า ในการกำหนดประเด็นหลักและข้อความสำคัญจะอยู่ภายใต้ 6 หัวข้อโดยจะกล่าวถึงหลักการคร่าว ๆ ได้ดังนี้

- 1) The role of cities within development (ข้อกำหนดของเมืองภายใต้การพัฒนา)
- 2) Urban trends (แนวโน้มของเมือง)
- 3) The limited social achievements (ข้อจำกัดของแนวทางของสังคม)
- 4) Housing conditions and trends (ข้อกำหนดและแนวโน้มของที่อยู่อาศัย)
- 5) Governance (การปกครองและระบบการจัดการ)
- 6) Towards sustainable development (การพัฒนาอย่างยั่งยืน)

ซึ่งใน 6 หัวข้อนี้ ได้ครอบคลุมรายละเอียดดังนี้

1. ข้อกำหนดของเมืองภายใต้การพัฒนา จะมีหัวข้อที่ค้ำถึงถึง คือ

- 1.1) ข้อกำหนดของเมืองและระบบฐานเศรษฐกิจในการพัฒนา ในการพัฒนาเมืองปัจจุบันจะอยู่ภายใต้ เป้าหมายที่ต้องการยกระดับวิถีชีวิตของคนในเมืองให้ดีขึ้น โดยเมืองใหญ่ๆ แล้วการพัฒนาจะขึ้นอยู่กับภาระเจริญเติบโตของเศรษฐกิจเป็นหลัก ซึ่งการเจริญเติบโตอย่างรวดเร็วนี้ทำให้เกิดทั้งข้อดี และปัญหาของเมืองได้
- 1.2) การขาดระบบการจัดการที่สอดคล้องจะทำให้ศักยภาพในการกระจายตัวของเมืองทั้งในด้านเศรษฐกิจและสังคมสูญเสียไป ในการจัดการควรคำนึงถึงทั้งคุณภาพชีวิตที่ดีขึ้น ความเป็นอยู่ และวัฒนธรรมที่เต็มเปี่ยมอยู่ในวิถีชีวิต ซึ่งจะผนวกเข้ากับควมร่ำรวยของคนที่อยู่ในเมือง ทำให้เงื่อนไขการเกิดคุณภาพชีวิตที่สูงขึ้น เกิดขึ้นตามไปด้วย (High quality living conditions)
- 1.3) ในการคำนึงถึงการพัฒนาเมืองนั้น ไม่ได้หมายถึง ขาดการพัฒนาในพื้นที่ชนบทไปด้วย ในการพัฒนาพื้นที่เมืองควรที่จะพัฒนาพื้นที่ของส่วนชนบทที่เชื่อมต่อกันไปด้วย เพราะการเกิดปัญหาในเมืองนั้นส่งผลกระทบต่อพื้นที่โดยรอบ และอีกนัยหนึ่ง ปัญหาจากพื้นที่โดยรอบจะส่งผลกระทบต่อเมืองด้วย

2. แนวโน้มของเมือง สิ่งที่ต้องคำนึงถึงคือ

- 2.1) การคาดการณ์ประชากรและอัตราการเพิ่มของประชากรจะทำให้ทราบถึงขนาดของเมืองในอนาคตซึ่งจะส่งผลต่อ การกำหนดประเด็นหลักในการพัฒนาของเมืองที่ต้องรองรับปัญหาที่จะเพิ่มขึ้น

- 2.2) ในการคาดการณ์จากอดีตนั้น ได้มีการคำนึงถึง Mega-Cities ในโลกของเราน้อยกว่าความเป็นจริงทำให้การพัฒนาระบบเมืองและโครงข่ายต่างๆนั้น น้อยกว่าที่ต้องการ
- 2.3) การเชื่อมโยงระหว่างการพัฒนาเมืองกับการเปลี่ยนแปลงเศรษฐกิจสังคม และการเมือง

3. ข้อจำกัดของแนวทางของสังคม

- 3.1) การแก้ไขระดับความยากจน ประเด็นการพัฒนาควรมีการคำนึงถึงตลาดแรงงานและรายได้ของผู้ที่อยู่ในเมืองรวมไปถึงพื้นที่ของชนบทด้วย
- 3.2) แนวโน้มทางสังคมระยะยาว การพัฒนา 2 อย่าง ซึ่งจำเป็น สำหรับชุมชนในอนาคตก็คือ คุณภาพชีวิตที่ดีขึ้น (Higher life expectancy) ลดอัตราการเกิด (Lower infant mortality) และการอ่านหนังสือออก (Higher literacy)
- 3.3) การคำนึงถึงกลุ่มของประชาชน ชุมชน และ NGO ข้อนี้จะทำให้ทราบถึงความต้องการของประชาชน ในการพัฒนาอย่างแท้จริง

4. การพัฒนาอย่างยั่งยืน

- 4.1) จากการป้องกันสิ่งแวดล้อมไปจนถึงการพัฒนาอย่างยั่งยืน ซึ่งต้องคำนึงถึง ความต้องการที่ส่งผลให้เกิดผลผลิตซึ่งเป็นผลเสียต่อเมือง ซึ่งควรจะลดผลการผลิตนั้นๆ อย่างที่สองต้องคำนึงถึงคือ ต้องมีการทบทวนการพัฒนาและกลยุทธ์ของการจัดการซึ่งตั้งอยู่บนฐานของความเข้าใจในทรัพยากรและธรรมชาติ
- 4.2) องค์ประกอบของสังคมในการพัฒนาที่ยั่งยืน แต่ก่อนในการเจริญเติบโตของเศรษฐกิจมักจะ เป็นไปในทางตรงกันข้ามกับกระแสการพัฒนาอย่างยั่งยืนเสมอ ซึ่งประเด็นการกำหนดการพัฒนา นั้น ควรคำนึงถึงองค์ประกอบของสังคมและปัญหาหลายด้านๆ ซึ่งจำเป็นต้องปรับปรุงแก้ไข ในขณะที่เดียวกันต้องดูถึงสิ่งที่คุกคามจากภายนอกด้วย
- 4.3) การวางแผนแบบใหม่ ในการวางแผนมีความจำเป็นที่ต้องคำนึงการเพิ่มขึ้นสังคมเศรษฐกิจ และสิ่งแวดล้อมต่างๆ ของการเป็นเมือง การเติบโตของระดับต่างๆ และในการคำนึงการพัฒนาอย่างยั่งยืนตั้งแต่การประกาศใช้ของ Agenda 21 การคำนึงของสิ่งแวดล้อมของการปรับปรุงการใช้ที่ดินในการวางแผน คำนึงถึงการผลิตสังคม และสุขภาพ ในการคำนวณ การตั้งถิ่นฐานของมนุษย์ซึ่งอยู่ภายใต้ระบบ Ecosystem ซึ่งเป็นไปอย่างยั่งยืน